



**Осы Пайдаланушы нұсқаулығындағы барлық ақпарат жариялау кезінде жарамды болды. Алайда JAC кез келген уақытта өзгерістер енгізу құқығын сақтап қалады, мұндай жағдайда біздің өнімді тұрақты түрде жақсарту саясатымыз қолданылады.**

**Бұл нұсқаулық кабинасы еңсіз N сериялы JAC барлық жоғары сапалы жеңіл жүк көліктеріне, сондай-ақ стандартты жабдыққа қолданылады. Осының нәтижесінде осы нұсқаулықтан өзіңіздің автокөлігіңізге қатысты болмауы мүмкін материалды таба аласыз.**

## АЛҒЫСӨЗ

JAC көлігін таңдағаныңыз үшін алғыс білдіреміз!

Автокөлікті пайдаланбас бұрын автокөлікті пайдалану нұсқаулығымен мұқият танысып шығып, JAC автокөлігінің ұзақ уақыт бойы тұрақты жұмысын қамтамасыз ету, сонымен бірге оның жақсы жай-күйін сақтау мақсатында барлық ұсыныстарды қатаң орындаңыз!

JAC автокөлігі «Авто JAC» ААҚ (Аньхой) шаңақ пен шассиді күрделі Қытай жол жағдайларына үйлестіре отырып, жобалаудың және өндірудің озық отандық және шетелдік технологиялары негізінде әзірленген, тамаша қарқындылығымен, үнемділігімен, жұмсақтығымен және жүру қасиеттерімен, тежеудің қауіпсіздігінің және сенімділігінің жоғары деңгейімен, ыңғайлы және қарапайым пайдалану мүмкіндігімен, оған техникалық қызмет көрсету және жөндеу жұмыстарын оңай жүргізуге болатындығымен ерекшеленеді. **JAC автокөлігі үнемі жаңарып әрі жетілдіріліп отыратындықтан, осы нұсқаулықтағы барлық суреттер мен мәліметтер нұсқаулық жасалған кездегі соңғы ақпарат болып саналады, біздің компания алдын ала ескертпестен нұсқаулыққа өзгерістер енгізу құқығын сақтап қалады, сізді оған түсіністікпен қарайды деп сенеміз.**

«JAC motors» ААҚ (Аньхой)

2012 жылғы тамыз

## Мазмұны

<b>Маңызды тармақтар.....</b>	<b>1</b>
Шасси нөмірі мен қозғалтқыш нөмірі орналасатын орындар .....	2
Автокөліктің зауыттық тақтайшасының орналасқан жері .....	3
Шамадан тыс жүктеу .....	3
<b>Жаңа көлікті пайдаланған кездегі сақтық шаралар .....</b>	<b>5</b>
Автокөлікті пайдалану және басқару .....	7
Жөндеу және техникалық қызмет көрсету.....	7
Кабинаны аудару механизмі .....	8
Кабинаны бекіту.....	10
<b>Аспаптар панелі.....</b>	<b>13</b>
<b>Жылытқыш, әйнек жылытқыш, кондиционер .....</b>	<b>46</b>
<b>CD ойнатқышы бар радиоқабылдағыш.....</b>	<b>54</b>
<b>Автокөлікті жүргізуге дайындық.....</b>	<b>70</b>
Басқару құралдарының жұмыс істеуі .....	71
Жүргізуші үшін күнделікті тексеру жұмыстарының көлемі .....	79
<b>Жүргізу .....</b>	<b>90</b>
Қозғалтқышты оталдыруға дайындық .....	91

Қозғалтқышты оталдыру .....	92
Көлікті орнынан қозғауға дайындық .....	93
Қозғалтқышты тоқтату .....	95
Автокөлікті тоқтату .....	96
Көлікті жүргізген кездегі сақтық шаралары .....	97
Үнемді жүргізу .....	102
Автокөлікті қысқы кезеңде басқару және күтім жасау .....	105
Автокөлікті мұз бен қарда жүргізу .....	107
Төтенше жағдайлар туындаған кездегі сақтық шаралары .....	109
<b>Жөндеу және техникалық қызмет көрсету .....</b>	<b>120</b>
Жөндеу және техникалық қызмет көрсету процедуралары .....	121
Ұсынылатын жанар-жағармай материалдары .....	147
Майлау .....	148
Майлау нүктелерінің схемасы .....	149
Майлау процедурасы .....	150
<b>Техникалық сипаттамалар кестесі .....</b>	<b>158</b>
<b>Каталог .....</b>	<b>160</b>

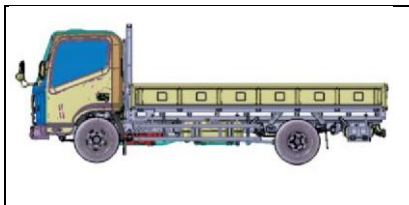


## Маңызды тармақтар

Келесі тармақтар JAC автокөлігін дұрыс басқару және үнемді пайдалану үшін өте маңызды, осыған байланысты автокөлікті пайдалану және жөндеу алдында келесі тармақтармен мұқият танысып шығыңыз.

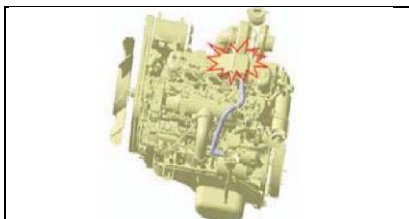
## Шасси нөмірі мен қозғалтқыш нөмірі орналасатын орындар

Кейін автокөлікті жөндеген және оған техникалық қызмет көрсеткен кезде, JAC компаниясының сервис орталығының қызметкерлеріне хабарлау үшін автокөліктің шассиінің нөмірін және қозғалтқышының нөмірін жазып алыңыз.



### (1) Шассидің нөмірі

Шасси нөмірі – шассиге ойылып жазылған VIN нөмірі. Екінші санаттағы шассиде, жүк көлігінде, автофургонда, шанағы тор түрінде жасалған жүк көлігінде, тенті мен қаңқасы бар жүк көлігінде VIN нөмірі раманың оң жақ бойлық арқалығының сыртына, артқы рессордың артқы кронштейнінің артқы жағына соғылған (басқа түрлендірілген автокөліктерде VIN нөмірі автокөліктің сенімділігі, қауіпсіздігі, жайлылығы қамтамасыз етілген жағдайда алдыңғы рессордың жанында орналасқан жерге соғылуы мүмкін).



### (2) Қозғалтқыштың зауыттық тақтайшасының орналасу схемасы (суретте көрсетілгендей)

Ескерту: Қозғалтқыштың зауыттық тақтайшасы қозғалтқыш цилиндрінің бастиегінде орналасқан, онда қозғалтқыштың моделі мен зауыттық нөмірі, номиналды қуаты, номиналды айналу жиілігі, шығарылған күні және басқа да ақпарат көрсетілген. Пайдаланушы пайдалану мен жөндеуді жеңілдету мақсатында, қозғалтқыштың зауыттық тақтайшасының орналасқан жеріне назар аударуы тиіс.



Anhui Jianghuai Automobile Co.,Ltd

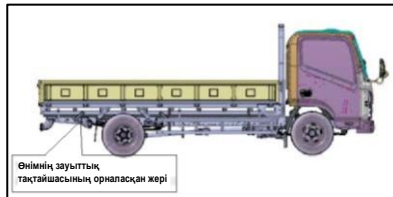
E-CN. МТ  В   
 VIN

ТИП  ДВИГАТЕЛЬ   
 МАКСИМАЛЬНАЯ МАССА КТ   
 НА ПЕРВУЮ ОСЬ КТ   
 НА ВТОРУЮ ОСЬ КТ

MADE IN THE PEOPLE'S REPUBLIC OF CHINA

## Автокөліктің зауыттық тақтайшасының орналасқан жері

**Өнімнің зауыттық тақтайшасының орналасқан жері:** өнімнің зауыттық тақтайшасы, келесі суретте көрсетілгендей, раманың оң жақ бойлық арқалығының сыртқы жағында орналасқан, пайдаланушы өнімнің зауыттық тақтайшасының нақты орналасқан жеріне назар аударуы тиіс.



## Шамадан тыс жүктеу

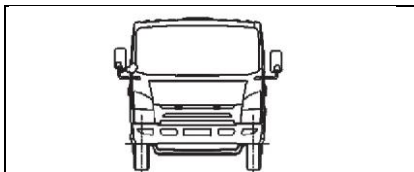
**Шамадан тыс жүктеу автокөліктің қызмет ету мерзімінің қысқаруына әкеп соғуы, сондай-ақ автокөлік қозғалысының қауіпсіздігіне қауіп төндіруі мүмкін.**

Жүктеме рұқсат етілген шектен аспауы тиіс, алдыңғы және артқы осьтерге түсетін жүктеме осьтердің көтеру қабілетінен аспауы тиіс. Номиналды жалпы салмақ және оське түсетін жүктеме туралы қосымша ақпарат алу үшін техникалық сипаттамалар кестесін қараңыз.

Пайдалану нұсқаулығы  
N сериялы JAC жоғары класты жеңіл жүк көлігі

## **Жаңа көлікті пайдаланған кездегі сақтық шаралар**

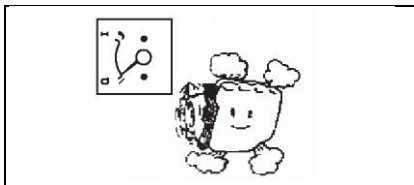
Тексеріп сынау кезеңінде автокөлікті абайлап жүргізіңіз, техникалық қызмет көрсету жұмыстарын орындау автокөліктің тұрақтылығын арттыруға және автокөліктің қызмет ету мерзімін ұзартуға көмектеседі. Осыған байланысты тексеріп сынау кезеңінде (алғашқы 3000 км жүрген кезде) келесі сақтық шараларын қатаң сақтаңыз:



1. Алғашқы 3000 км жүріп өткен кезде автокөлік қозғалысының жылдамдығы қозғалтқыштың максималды айналу жиілігінің 70 %-ынан аспауы тиіс. Қозғалыс барысында қозғалтқыштың шамадан тыс жүктелуіне жол бермеу үшін тахометрдің көрсеткіштеріне назар аударыңыз.



2. Қозғалтқышқа шамадан тыс жүк түсіруден, автокөлікті *орнынан* күрт қозғалтудан және қажетсіз тежеуден аулақ болыңыз.

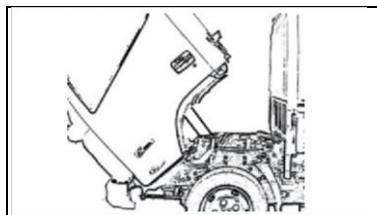


3. Автокөлікті әр пайдалану алдында қозғалтқышты бірнеше минут бос жүріспен істетіп, қалыпты жұмыс температурасына дейін қыздырыңыз.



### Автокөлікті пайдалану және басқару

Автокөліктің барлық компоненттері мен құрылғыларын «Басқару құралдары және аспаптар» бөлімінде және «Көлік жүргізу» бөлімінде келтірілген талаптарға сәйкес тексеріңіз.



### Жөндеу және техникалық қызмет көрсету

Автокөлік қозғалысының қауіпсіздігін, автокөлікті басқару сенімділігін және автокөліктің тұрақты жұмысын қамтамасыз ету мақсатында «жөндеу және техникалық қызмет көрсету» бөлімінде көрсетілген талаптарға сәйкес тексеру және реттеу жұмыстарын орындаңыз.

#### Ерекше ескерту

1. JAC автокөлігін рұқсатсыз қайта жабдықтауға немесе әртүрлі қосымша құрылғыларды рұқсатсыз орнатуға болмайды. Біздің компания автокөлікті рұқсатсыз қайта жабдықтаудан немесе әртүрлі қосымша құрылғыларды рұқсатсыз орнатудан туындаған шығындар үшін ешқандай жауапкершілік көтермейді!
2. Біздің компанияның өнімдерін пайдаланған кезде қандай да бір проблема туындаса, тиісті жөндеу жұмысын жүргізу үшін JAC компаниясының ресми сервис орталығына хабарласыңыз; тораптар мен бөлшектерді ауыстыру қажет болған жағдайда, JAC автокөлігінің түпнұсқа қосалқы бөлшектерін пайдаланыңыз.

3. Автокөліктің қызмет ету мерзімін ұзарту, автокөлік жұмысының сенімділігі мен үнемділігін арттыру жаңа көлікті дұрыс сынап тексеруге байланысты. Жаңа автокөлікті сынап тексеру кезеңінің ұзақтығы 2500 мен 3000 км аралығында болуы, ең жоғары жылдамдық 80 км/сағ аспауы керек.

4. Автокөліктің мінсіз бірқалыпты жұмысын қамтамасыз ету мақсатында, біздің компаниямыздың өнімдерін пайдалану кезінде техникалық қызмет көрсету жұмыстарын «Техникалық қызмет көрсету нұсқаулығында» белгіленген талаптарға сәйкес орындаңыз.

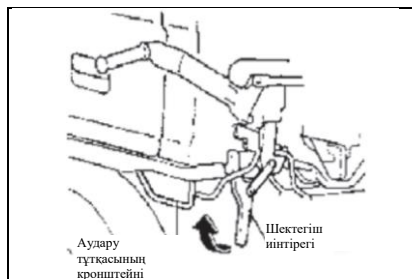


### Кабинаны аудару механизмі

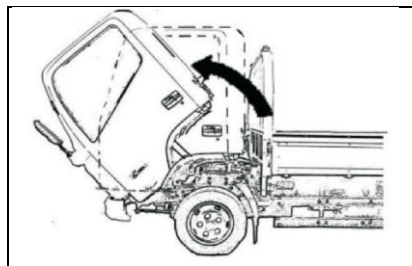
Суретте көрсетілгендей, еңсіз бір қатарлы/бір жарым қатарлы кабина жөндеуді жеңілдету мақсатында 40 градус бұрышпен алға аударылады.



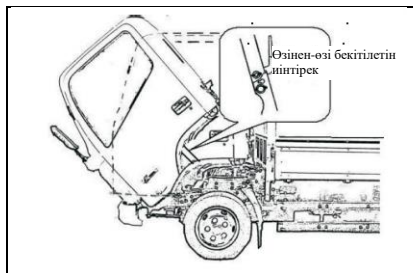
Кабинаны аудару қажет болса, алдымен бекіту механизмі ілгегінің тартқышын аудару тұтқасының кронштейнімен сыртқа қарай тартыңыз, содан кейін басқару иінтірегін оң қолмен сыртқа қарай тартыңыз.



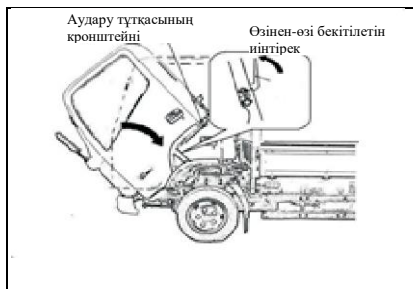
Басқару тұтқасын ағытқаннан кейін, аудару тұтқасының кронштейнін сол қолмен ұстап тұрыңыз, шектегіш иінірегін оң қолмен сыртқа қарай тартыңыз, ашылғаннан кейін кабина автоматты түрде белгілі бір бұрышпен алға қарай аударылатын болады.



Кабина белгілі бір бұрышпен аударылғаннан кейін, аудару тұтқасының кронштейнін оң қолмен ұстап, жоғары көтеріңіз де, кабинаны әрі қарай аударыңыз.



Кабина белгілі бір бұрышпен аударылғаннан кейін, аудару механизмі тірегінің өзінен-өзі бекітілетін иінтірегі кабинаны қажетті күйде ұстау үшін серіппенің созылу әсерінен автоматты түрде бекітілетін болады.

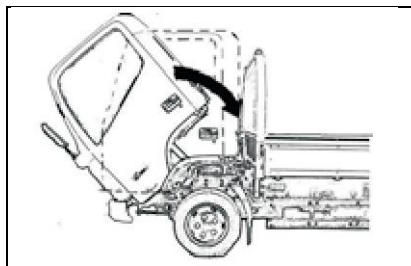


### Кабинаны бекіту

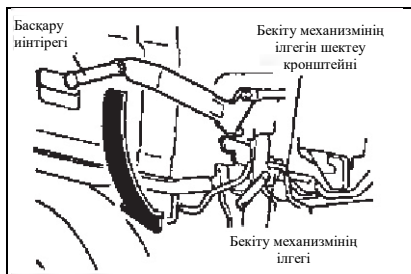
Аудару тұтқасының кронштейнін сол қолмен ұстап тұрып, өзінен-өзі бекітілетін иінтіректі оң қолмен жоғары және артқа қарай тартып босатыңыз, кабина өзінің салмағымен автоматты түрде төмен қарай аударылады.

**Назар аударыңыз! Кабина автоматты түрде аударылғанда оператордың басы мен қолы кабинаның астында болмауы тиіс.**





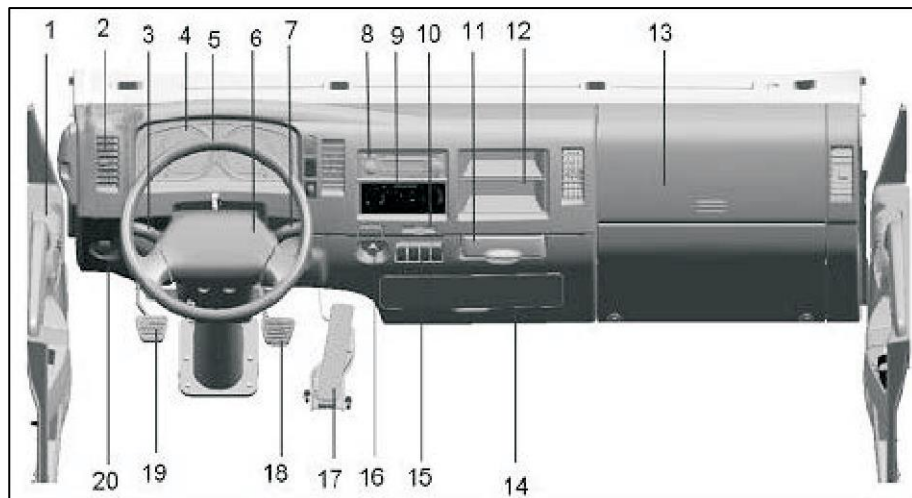
Кабиналар белгілі бір бұрышпен төмендегеннен кейін, түсіру жылдамдығы баяулайды, тұтқаны сол қолмен ұстап тұрып, бекіту механизмінің ілгегі рамада орналасқан бекіту механизмі ілгегінің шектегіш кронштейніне ілінгенше төмен басыңыз.



Содан кейін басқару тұтқасын оң қолмен ұстап, бекіту механизмінің ілгегін басқару тұтқасы сенімді түрде бекітілгенше төмен басыңыз.

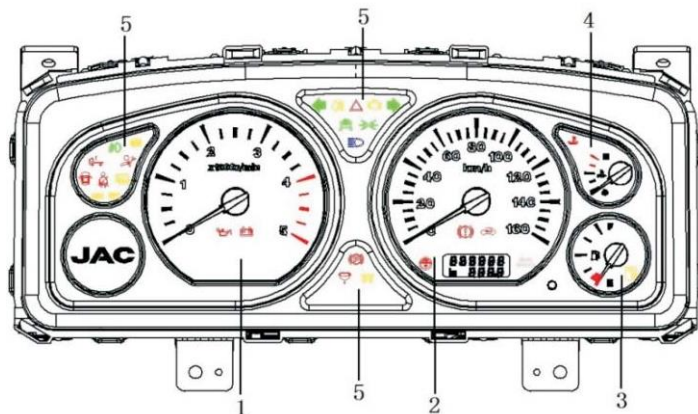


## Аспаптар панелі

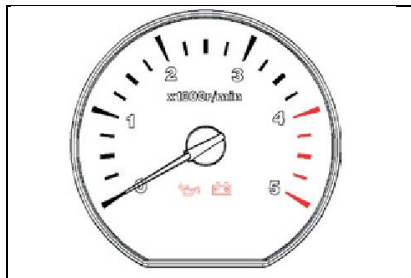


1. Күлсалғыш
2. Аспаптар панеліндегі желдету саңылауы
3. Бұрылыс көрсеткіштерін ауыстырып қосқыш
4. Аспаптар панелі
5. Руль
6. Дыбыс сигналының түймесі
7. Әйнектазалағыштың ауыстырып қосқышы
8. Радиоқабылдағышы бар CD-ойнатқыш
9. Кондиционерді басқару панелі
10. Карталарға арналған бөлім
11. Стақан қойғыш
12. Ұсақ-түйек сөресі
13. Ұсақ-түйек тартпасы
14. Сақтандырғыштың жапсырмасы
15. Түймелі ауыстырып қосқыш
16. Шылымтұтатқыш
17. Акселератор педалі
18. Тежегіш педалі
19. Ілінісу педалі
20. Акселераторды қолмен басқару тұтқасының тартқыш тұтқасы

## Аспаптар комбинациясы



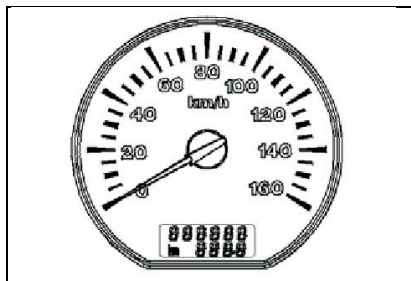
1. Қозғалтқыштың тахометрі
2. Спидометр
3. Отын деңгейінің көрсеткіші
4. Су температурасының көрсеткіші
5. Индикатор



### Қозғалтқыштың тахометрі

Қозғалтқыш тахометрі бір минуттағы айналу санын (айн/мин) көрсетуге арналған, қызыл аймақ – қозғалтқыштың айналу жиілігінің шекті мәндерінің аймағы.

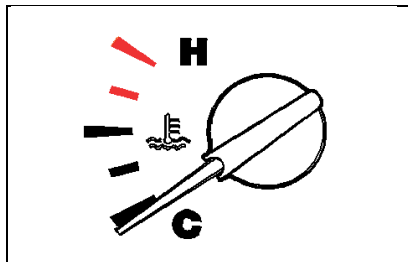
Автокөлікті тахометр тілі шкаланың қызыл аймағына жеткізіп жүргізуге болмайды. Тахометр тілі шкаланың қызыл аймағында болған кезде, жүргізуші қозғалтқышты тоқтатпай, көлік жүргізуді жалғастырса, бұл қозғалтқышқа қатты зақым келуі мүмкін.



### Спидометр

Қозғалыс жылдамдығының көрсеткіші автокөліктің ағымдағы жылдамдығын көрсетуге арналған, (км/сағ)

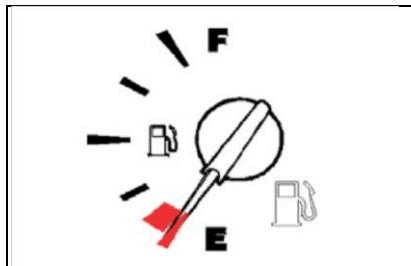
Жүріп өткен жол есептегіші автокөліктің жалпы жүріп өткен жолын немесе тәулік ішінде жүріп өткен жолын көрсетуге арналған.



### Су температурасының көрсеткіші

Су температурасының көрсеткіші қозғалтқыштағы салқындату сұйықтығының температурасын көрсетуге арналған, қозғалтқыш жұмыс істеп тұрған кезде тіл шкаланың қызыл аймағына өтсе, бұл қозғалтқыштың қызып кеткенін білдіреді. Көлік қозғалысы барысында әрдайым қозғалтқыштағы су температурасының сәйкестігін/сәйкес еместігін қадағалаңыз.

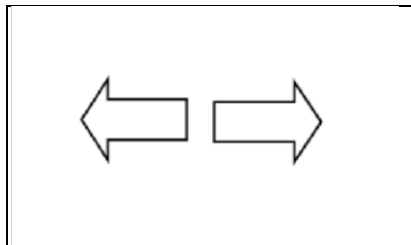
**Ескерту:** Су температурасының көрсеткіші қоршаған орта жағдайына, қозғалыс жағдайына байланысты нақты температурадан өзгеше болуы мүмкін, ішкі және сыртқы температура  $-30\text{ }^{\circ}\text{C}$ -тан төмен немесе  $70\text{ }^{\circ}\text{C}$ -тан жоғары болған кезде көрсеткіш мәндері дұрыс болмауы мүмкін.



### Отын деңгейінің көрсеткіші

Отын деңгейінің көрсеткіші отын бағындағы жанармай деңгейін көрсетуге арналған, «F» және «E» таңбалары «бак толық» және «бак бос» дегенді білдіреді.

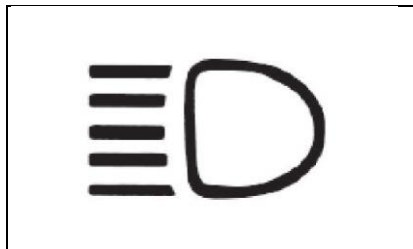
Көлік қозғалысы барысында отын жетіспеушілігін болдырмау үшін, отынды уақытылы құйып отыруды әдетке айналдырыңыз.



### Бұрылыс көрсеткіштерінің индикаторлары

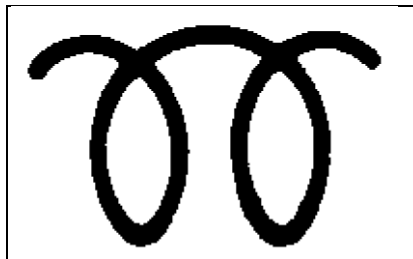
Бұрылыс көрсеткіштерінің индикаторлары бұрылыс көрсеткіштері қосылған кезде жыпылықтайды. Жыпылықтау арасындағы қысқа аралық тиісті бұрылыс көрсеткіштерінің индикаторында ақау бар екенін немесе тиісті шамның күйіп кеткенін білдіреді.





### **Шалғай жарық (көк түсті) индикаторы**

Бұл индикатор шалғай жарық фаралары қосылған кезде жанады.



### **Дизель отынын (бозғылт сары түсті) жылыту индикаторы**

Бұл индикатор жылытқыштың ауыстырып қосқышы «ON» күйінде тұрған кезде жанады, индикатордың жану ұзақтығы судың температурасына байланысты.



**Төмен қысымның төмендегенін (қызыл түсті) білдіретін индикатор**

Бұл индикатор оталдыру жүйесінің ажыратқышы «ON» күйінде болған кезде жанады, қозғалтқыш сәтті оталғаннан кейін өшеді. Егер осы индикатор қозғалтқыш жұмыс істеп тұрған кезде жанса, қозғалтқышты дереу сөндіріп, JAC компаниясының ең жақын дилеріне хабарласу қажет.

**Назар аударыңыз!**

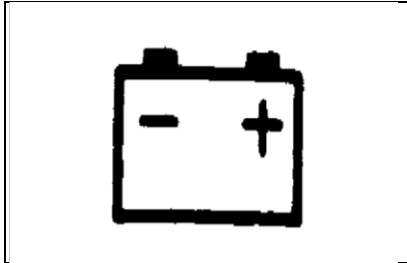
Бос жүрісте ұзақ жұмыс істеуге жол бермеңіз. Бос жүрістегі ұзақ жұмыс істеу қозғалтқыштың жұмыстық сипаттамасының нашарлауына әкелуі мүмкін. Егер, қозғалтқыш бос жүрісте ұзақ уақыт жұмыс істеу қажет болса, онда оны бос жүрістің жоғары айналымдарына шығарыңыз (кем дегенде 1000 айн/мин).

**Қозғалтқыш қызып кеткен кезде зақымдалған бөлшектер мен тораптарды жөндеуге және ауыстыруға кепілдік міндеттемелер күшін жояды!**



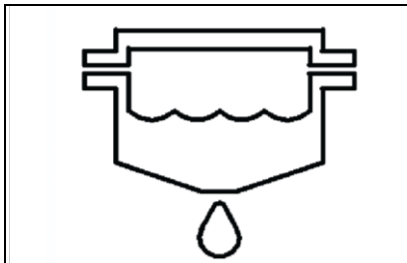
**Отынның деңгейінің төмендеуін білдіретін (бозғылт сары түсті) индикатор**

Бұл индикатор отын бағындағы отын деңгейі төмен болған кезде жанады, бұл кезде дереу отын құю керек.



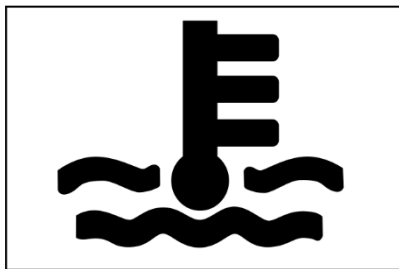
**Заряд деңгейінің индикаторы (қызыл түсті)**

Бұл индикатор оталдыру жүйесінің ажыратқышы «ON» күйінде болған кезде жанады, қозғалтқыш сәтті оталғаннан кейін өшеді. Егер бұл индикатор қозғалтқыш жұмыс істеп тұрған кезде жанса, бұл зарядтау жүйесінде ақау бар екенін білдіреді. Бұл кезде сыналы белбеудегі зақымдардың бар-жоғын тексеріңіз, содан кейін JAC компаниясының ең жақын дилеріне хабарласыңыз.



**Отын сүзгісіндегі су деңгейінің индикаторы**

Отын сүзгісіндегі су деңгейінің индикаторы су-май айырғыштағы су деңгейі рұқсат етілген шектен асқан жағдайда жанады. Индикатор қозғалтқыш жұмыс істеп тұрған кезде жанса, осы индикатор жанғаннан кейін, бұл су-май айырғыштан суды жою қажеттілігін білдіреді.



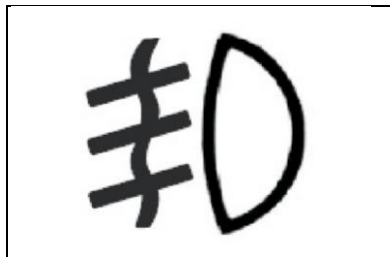
### **Қозғалтқыштың салқындату сұйықтығы температурасының индикаторы, қызыл**

Егер индикатор жанса, бұл қозғалтқыштың салқындату сұйықтығының температурасы нормадан асатынын білдіреді. Көлікті қауіпсіз жерде тоқтатыңыз, қозғалтқышты өшіріңіз, қозғалтқыштың қақпағын ашып, салқындату сұйықтығы мен су сорғысы белдігін тексеріңіз. Егер салқындату жүйесінде ақау болса, тексеру үшін JAC ресми сервистік орталығына хабарласыңыз.

### **Назар аударыңыз!**

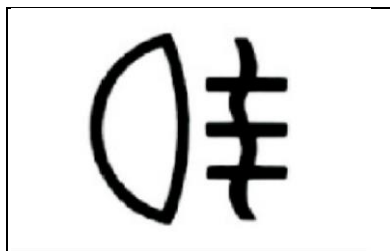
Қозғалтқыштың қызып кету белгілері пайда болған кезде, температура қалыпты жұмыстық ауқымына оралмайынша, басқышты (иінтіректі) акселераторды босату және (немесе) температура қалыпты жұмыс диапазонына оралғанша төмен берілісті қосу арқылы қозғалтқыштың қуатын төмендетуді қамтамасыз етіңіз. Егер қозғалтқыштың температурасы қалпына келмесе, қозғалтқышты тоқтатып, Cummins қызмет көрсету орталығына хабарласыңыз.

**Қозғалтқыш қызып кеткен кезде зақымдалған бөлшектер мен тораптарды жөндеуге және ауыстыруға кепілдік міндеттемелер күшін жояды!**



### Алдыңғы тұман фараларының индикаторы

Бұл индикатор алдыңғы тұман фаралары жанып тұрған кезде қосылады.



### Артқы тұман шамдарының индикаторы

Бұл индикатор артқы тұман шамдарының ауыстырып қосқышы қосылатын кезде жанады.



### **Тұрақ тежегішінің индикаторы**

Бұл индикатор тұрақ тежегіші қосылған және оталдыру жүйесі қосылған кезде жанады және тұрақ тежегіші босатылғаннан кейін сөнуі тиіс.

Көлік құралын тұрақ тежегіші босатылып, индикатор сөнгенше пайдалануға болмайды.



### **Тежеу жүйесінің сигнал шамы**

Тежеу жүйесінің сигнал шамы тежеу жүйесінен майдың аққан жағдайда немесе тежегіш қыспақтары тозғандықтан тежегіш іске қосылған кезде жанады. Мүмкін болса, дереу тоқтап, ең жақын JAC жөндеу шеберханасына хабарласыңыз.



### **Блоктау жүйесі бар тежегіш**

Блоктау жүйесі бар тежегіш істен шыққан жағдайда, аспаптар панелінде индикатор жанады, мұндай жағдайда оны жөндету үшін техникалық қызмет көрсету станциясына хабарласыңыз.



### **Ауа сүзгісінің индикаторы**

Егер сүзгі қатты ластанса және техникалық қызмет көрсету қажет болса, индикатор қосылады.  
Егер индикатор жанса, автокөлікке техникалық қызмет көрсету талаптарына сәйкес қызмет көрсетілуі керек.



### Қауіпсіздік белбеуінің индикаторы

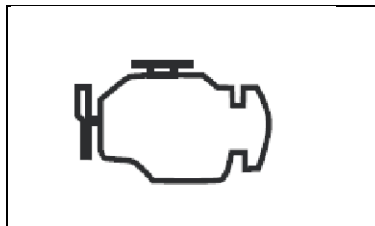
Оталдыру жүйесі 5 секунд бойы қосылып тұрған кезде жүргізушіге қауіпсіздік белбеуінің тағылмағаны туралы ескерту жыпылықтайды. Егер жүргізуші қауіпсіздік белбеуін 5 секунд ішінде тақса, сигнал шамы өшеді. Оталдыру жүйесінің ауыстырып қосқышы «ACC» немесе «LOCK» күйінде болса, сигнал шам сөнеді.



### Қозғалтқышты тексеру

Қозғалтқыш істен шыққан жағдайда, оның индикаторы аспаптар панелінде жанады, қозғалтқышты тексеру қажеттілігі туралы ескертеді, сондықтан тоқтап, көлік құралын жөндеңіз.





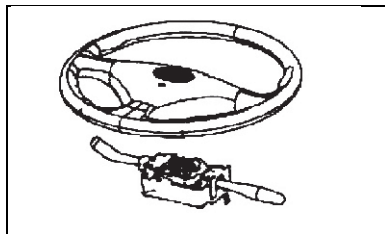
### **Пайдаланылған газ шығару жүйесін тексеру**

Пайдаланылған газ шығару жүйесі істен шыққан жағдайда, аспаптар панелінде оның индикаторы жанады, сондықтан тоқтап, көлік құралын жөндеңіз.



### **Ақаулар туралы ескерту**

Көлік құралында ақау пайда болғанда, аспаптар панелінде оның индикаторы жанады, сондықтан тоқтап, көлік құралын жөндеңіз.  
Автокөліктің ақауларының бар не жоқ екенін тексеру кезінде СТОП сигналының жыпылықтауына қарай қате кодын біле аласыз



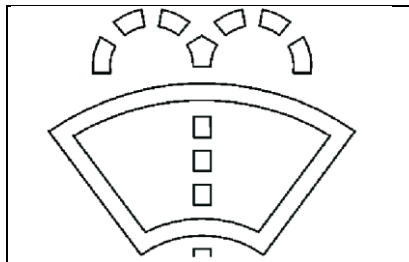
### Аралас ауыстырып қосқыш

Бұл ауыстырып қосқыш рульдің астында орналасқан, руль білігін құлыптау ұстағышынан, оталдыру жүйесінің құлпынан және оталдыру жүйесінің ауыстырып қосқышынан тұрады.



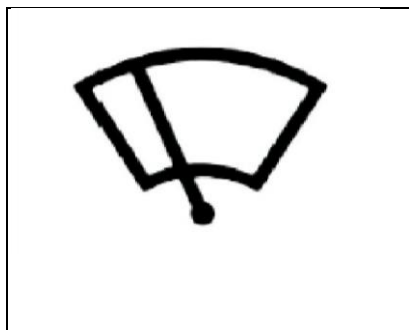
### Басқару иінгірегі

Оң жақта орналасқан аралас ауыстырып қосқыш жуғыштың, әйнектазалағыштың, пайдаланылған газдың шығуын дроссельдеудің есебінен баяулатуға арналған құрылғыны басқару индикациясынан тұрады.



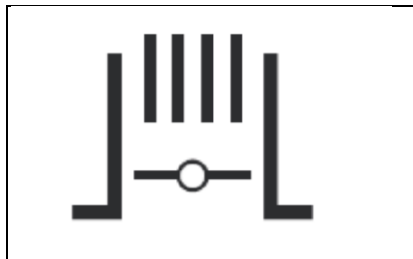
### Жуғыштардың жұмыс күйлерінің индикаторы

Басқару иінтірегінің жоғарғы бөлігіндегі жуғыштарды басқару түймесін иінтірекке қарай басқан кезде, тазартқыш сұйықтық алдыңғы әйнек жуғышынан оң жақ есіктің рамасында және аспаптар панелінің төменгі жағында орналасқан алдыңғы әйнекке беріледі (қыс мезгілінде антифризді пайдалану керек).



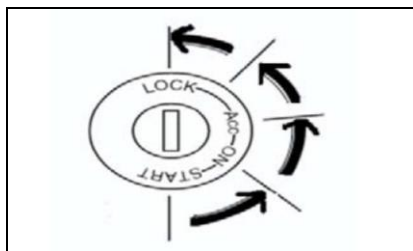
### Әйнектазалағыштардың жұмыс күйінің индикаторы

Әйнектазалағыштар басқару иінтірегін оң бағытқа бұру арқылы басқарылады. Басқару иінтірегін оң бағытқа  $12^\circ$  бұрышымен «INT» күйіне бұрған кезде, әйнектазалағыш әр 5-10 секунд сайын үзіліспен жұмыс істейді, басқару иінтірегін оң бағытқа  $12^\circ$  бұрышымен «LO» күйіне бұрған кезде, әйнектазалағыш баяу тазалау режимімен жұмыс істейді, басқару иінтірегін одан әрі оң бағытқа  $12^\circ$  бұрышымен бұрған кезде, әйнектазалағыш жылдам тазалау режиміне өтеді, басқару иінтірегі бастапқы күйінде болған кезде, әйнектазалағыш автоматты түрде тоқтайды немесе бастапқы күйіне оралады.



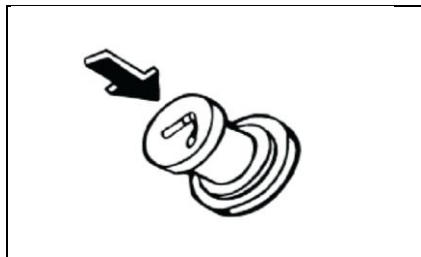
### Мотор баяулатқыш тежегіші

Көлік жылдамдығы 30 км/сағ-тан жоғары болғанда, акселератор педалін жіберіп, аралас ауыстырып қосқышты саусақпен сәл көтеріп, баяулатқыш-тежегішті іске қосыңыз. Ол аспаптар панелінде көрсетіледі.



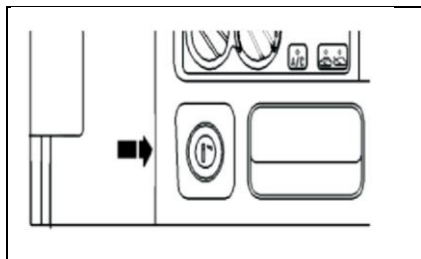
### Оталдыру жүйесінің ажыратқышы

Оталдыру жүйесінің ажыратқышы аралас ауыстырып қосқыштың оң жағында орналасқан, оның 4 күйі болады – құлыптау (LOCK), қосымша жабдық (ACC), оталдыру жүйесі қосулы (ON), қозғалтқышты іске қосу (START), суретте көрсетілгендей, құлыптың «LOCK» күйінде кілтті салуға немесе одан тек шығаруға болады, осы күйде руль бағанын құлыптан шығаруға болады. Оталдыру жүйесінің кілтін оң бағытта «ACC» күйіне бұрған кезде, қосымша жабдық қосылады, мысалы, магнитола және басқа электр қуатын тұтынушылар жұмыс істейді. Оталдыру жүйесінің кілтін «ON» күйіне бұрған кезде, аспаптар мен басқа электр элементтері қосылады, оталдыру жүйесінің кілтін одан әрі «START» күйіне бұрған кезде, қозғалтқыш оталады, қозғалтқыш сәтті оталғаннан кейін кілтті жіберіңіз, кілт серіппенің әсерінен автоматты түрде «ON» күйіне қайтады.



### Шылымтұтатқыш

Шылымтұтатқыш рульден оңға қарай төменгі жақта орналасқан, шылымтұтатқышты пайдалану қажет болса, оталдыру жүйесінің кілтін «ON» күйіне бұрап, шылымтұтатқышты басыңыз, содан кейін қолыңызды алыңыз. Шылымтұтатқышты басқаннан кейін шамамен 15 секунд ішінде қажетті күйге дейін қыздырғаннан кейін шылымтұтатқыш автоматты түрде бастапқы күйіне оралады.



1. Шылымтұтатқышты басқаннан кейін шылымтұтатқышты ұзақ уақыт басып тұруға болмайды, әйтпесе, шылымтұтатқыштың қызып кетуіне байланысты өрт қаупі туындайды.
2. Егер шылымтұтатқыш 18 секундтан кейін автоматты түрде бастапқы күйіне қайтпаса, бұл шылымтұтатқыштың дұрыс жұмыс істемейтінін білдіреді, ал шылымтұтатқышты бастапқы күйіне қолмен тартып қайтару керек.
3. Шылымтұтатқыш басылып тұрған кезде, кабинадан шығуға болмайды, әйтпесе, бұл кездейсоқ өрт қаупіне әкеп соғады.
4. Пішіні өзгертілген шылымтұтатқыш бастапқы күйіне тиісті түрде қайтпайды, пішіні өзгертілгені анықталса, шылымтұтатқышты JAC автокөлігінің түпнұсқа бөлшегіне дереу ауыстыру керек.



### Қауіп туралы ескертетін ауыстырып қосқыш

Басқару панелінің төменгі сол жақ бұрышында орналасқан осы түймені басқанда, дабыл сигналы естіледі, сол уақытта барлық бұрылыс шамдары жыпылықтайды, бұл олардың орналасқан жеріне ешқандай қатысы жоқ. Оны қайтадан басыңыз, ауыстырып қосқыш бастапқы күйіне қайтады.

**Егер көлік құралы жол-көлік оқиғасына әкеп соғуы мүмкін қандай да бір қауіпке тап болса, бұл ауыстырып қосқыш кез келген уақытта дыбыс сигналын бере отырып, басқа жүргізушілерге қауіп туралы ескертеді.**



### Қозғалтқыштың істен шығу диагнозы

Егер қозғалтқыштың істен шығу шамы жанса, оталдыру жүйесінің кілтін ON күйіне бұрып, осы түймені басыңыз. Өлшеу аспабында жыпылықтап тұратын СТОП индикаторы пайда болады. Осы индикатордың жыпылықтау санын механик үшін жазып алыңыз, ол осы қате кодына сәйкес қозғалтқыштың істен шығу дәрежесін анықтайды.



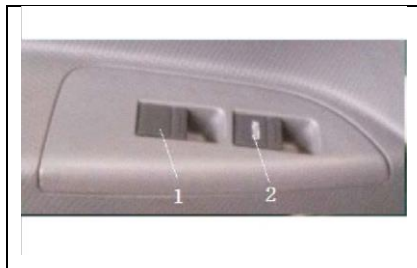
### Алдыңғы тұман шамдарының ауыстырып қосқышы

Басқару панелінің төменгі сол жақ бұрышында орналасқан бұл ауыстырып қосқыш басылып тұрған кезде, алдыңғы тұман шамдары қосылып тұрады, ауыстырып қосқышты қайта басқанда шамдар өшеді.



### Артқы тұман шамдары

Басқару панелінің төменгі сол жақ бұрышында орналасқан бұл ауыстырып қосқыш басылған кезде артқы тұман шамдары қосылады, ауыстырып қосқышты қайта басқанда шамдар өшеді.



### Сол жақ есіктің әйнеккөтергішінің ауыстырып қосқышы

1-перне – оң жақ есіктің әйнегін көтеру және түсіру пернесі, есіктің әйнегін түсіру үшін осы пернені басыңыз, есіктің әйнегін көтеру үшін осы пернені жоғары тартыңыз.

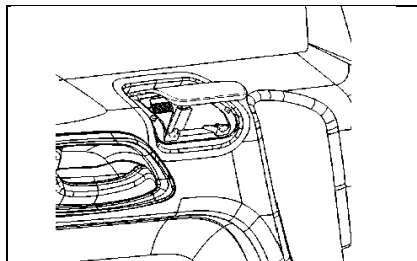
2-перне – сол жақ есіктің әйнегін көтеру және түсіру пернесі, әйнекті түсіру үшін осы пернені басыңыз, әйнекті көтеру үшін осы пернені жоғары тартыңыз.



### Оң жақ есіктің әйнеккөтергішінің ауыстырып қосқышы

Бұл ауыстырып қосқыш оң жақ есіктің әйнегін көтеруге және түсіруге арналған, есіктің әйнегін түсіру үшін осы ауыстырып қосқышты басыңыз, есіктің әйнегін көтеру үшін осы ауыстырып қосқышты жоғары тартыңыз.

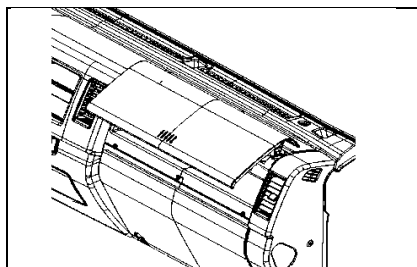




### Есіктегі күлсалғыш

Күлсалғышты пайдалану қажет болса, оны сыртқа қарай тартып шығарыңыз. Күлсалғышты тазалау қажет болса, бекіткіш серіппенің шегінен басып тұрып, күлсалғышты сыртқа шығарып, шешіп алыңыз.

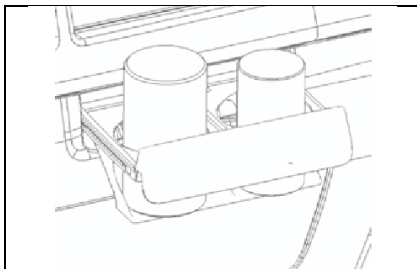
**Күлсалғышты қолданғаннан кейін, оны бастапқы күйіне орнату үшін оны толығымен жабыңыз, әйтпесе тұтанып тұрған темекі басқа темекі тұқылдарын тұтатып, оның салдарынан өрт шығуы ықтимал.**



### Ұсақ-түйек тартпасы

Ұсақ-түйек тартпасын ашу үшін ұсақ-түйек тартпасының қақпағын ортасынан басыңыз, жабу үшін ұсақ-түйек тартпасының қақпағын қайта басыңыз.

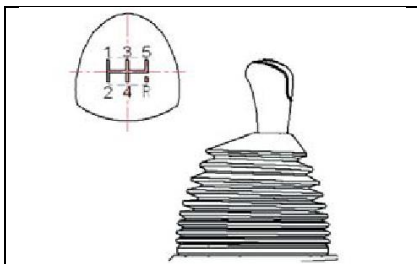
**Ескерту!** Көлік құралы қозғалған кезде ұсақ-түйек тартпасын ашпаңыз, әйтпесе, ол күрт тежеген кезде немесе апат болған кезде, ұсақ-түйек тартпасынан заттар лақтырылып, жеке басқа жарақат келтіреді, ұсақ-түйек тартпасына көзілдірік, оттық және өзге де сынғыш, жарылғыш заттарды салмаңыз, өйткені көлік қозғалған кезде заттар бір-біріне соқтығысып, ұсақ-түйек тартпасының ішіндегі температура жоғарылауы мүмкін.



### Стақан қойғыш

Стақан қойғышты пайдалану қажет болған кезде, аспаптар панелінен стақан қойғыштың иінтірегін суырып алыңыз.

**Назар аударыңыз!** Сұйықтық ағып кетпеуі үшін стақан қойғышқа салынған шыныаяқтың қақпағын жабыңыз, әйтпесе ол электр элементіне зақым келтіреді, шыныаяқтың салмағы 0,75 кг аспауы керек, әйтпесе ол стақан қойғышты зақымдауы мүмкін.

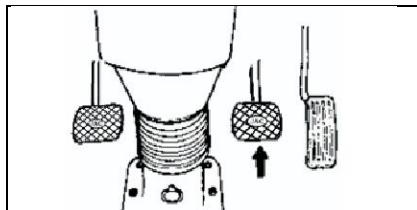


### Еденде орналасқан басқару тетіктері

#### Берілісті ауыстырып қосу иінтірегі

Берілісті ауыстырып қосу алдында алдымен ілінісу педалін тірелгенше басыңыз. Берілістердің орналасуы берілісті ауыстырып қосу иінтірегінің тұтқасында көрсетілген. Артқа жүру индикаторы берілісті ауыстырып қосу иінтірегі артқа жүру күйіне ауыстырылған кезде және оталдыру жүйесінің кілті «ҚОСУ» күйінде болған кезде жанады.

**Артқа жүру функциясын автокөлік толық тоқтағаннан кейін ғана қосуға рұқсат етіледі.**

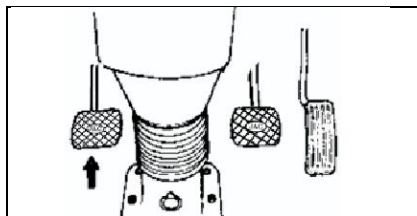


### **Тежегіш педалі**

Күрт тежеуді болдырмау мақсатында тежегіш педалін ақырын басу керек, жол төмен қарай түскен кезде тежегіш педалімен бірге шығарылатын баяулатқыш тежегішті пайдалану керек.

Автокөлік қозғалысы барысында қозғалтқыш өздігінен өшірілген жағдайда тежегіш күшейткіші дұрыс қосыла алмайды, нәтижесінде бұл тежеу тиімділігінің төмендеуіне әкеп соғады.

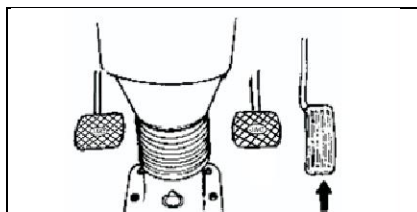
Бұл жағдайда тежеудің тиісті тиімділігін қамтамасыз ету үшін тежегіш педалін қатты басыңыз.



### **Ілінісу педалі**

Ілінісуді өшіру қажет болған кезде, ілінісу педалін тірелгенше басыңыз, әйтпесе, бұл беріліс қорабы тегершігінің сықырлауына және ілінісудің үйкелістік жапсырмасының тез тозуына әкеп соғуы мүмкін.

**Ілінісуді пайдалану қажет болмаған кезде, аяғыңызды ілінісу педалінде ұстамаңыз.**



### **Акселератор педалі**

Қажетсіз отын шығынын болдырмау үшін қажеттілікке қарай акселератор педалін жайлап басу керек.

## Электрондық акселератордың педалі

Жалпы жоғары қысымды отын рампасы бар және электронды басқарылатын отын беру жүйесі бар қозғалтқыш болса, акселераторды басқару тетігі ретінде электронды акселератор педалі қолданылады, акселератор педалін басқан кезде жүргізуші электронды акселератор педаліне басқару сигналын (үдеу немесе баяулау) береді, сигнал контроллерге (ECU) беріледі, контроллер (ECU) қозғалтқыштың әртүрлі сенсорларының сигналдарына байланысты қозғалтқыштың жұмыс күйін анықтайды, жоғары қысымды отын сорғысының жұмыс күйін, жалпы отын рампасына жоғары қысымды отынды беруді уақытылы және дәл бақылайды, сонымен бірге контроллер (ECU) форсункаларға импульстік сигнал береді және сигнал импульсінің ені бойынша қозғалтқышты басқаруды жүзеге асыру мақсатында, (үдету немесе баяулату) қажетті отын мөлшерінің бүркілуін және форсункалар арқылы айдалатын отын мөлшерін дәл бақылайды, бұл ретте әртүрлі датчиктерден қозғалтқыштың жұмыс күйінің өзгеру сигналдары контроллерге (ECU) беріледі, контроллер (ECU) кез келген пайдалану жағдайында қозғалтқыштың тамаша бірқалыпты жұмысын қамтамасыз ету мақсатында, қозғалтқышты тұйықталған цикл бойынша оңтайлы басқаруды уақытылы жүзеге асырады.

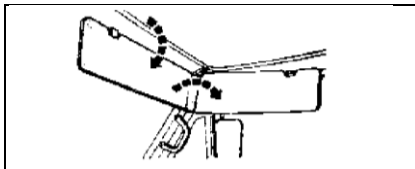


**Ерекше ескерту:** Жалпы жоғары қысымды отын рампасы мен электрондық басқарылатын отын беру жүйесіне арналған отынға қойылатын талаптар

Жалпы жоғары қысымды отын рампасы және электрондық басқарылатын отын беру жүйесі үшін отынға қойылатын талаптар айтарлықтай қатаң, отын ретінде EN590 еуропалық стандартына сәйкес келетін дизель отынын, Бейжің аумағындағы дизель отынына белгіленген MEMCT-III DD 11/239 талаптарына сәйкес келетін жеңіл дизель отынын пайдалану керек; жұмыс орнындағы қоршаған орта температурасына байланысты қолайлы дизель отынын пайдалану керек, әдетте жазда 0# дизельдік отынды пайдалану керек, қыста -10# дизельдік отынды пайдалану керек, -20С температурада -20# дизельдік отынды пайдалану керек, -30С температурада -35#дизельдік отынды пайдалану керек.

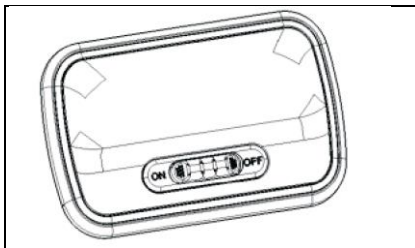


Bosch компаниясы мен JAC компаниясы MEMCT-III уыттылық нормаларына сәйкес келмегені, отын магистралінің бітелгені, жалпы жоғары қысымды отын рампасы бар отын беру жүйесінің зақымданғаны және дизель отынына қойылатын талаптардың сақталмауынан туындаған басқа да ақаулар үшін ешқандай жауапкершілік көтермейді.



### Күнқағар

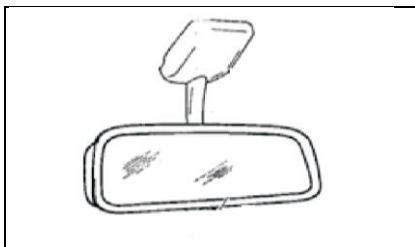
Қажет болған кезде, көзді күн сәулесі қарықтырмау үшін күнқағарды төмен түсіріңіз. Осы күнқағарды ұстағыштан шығарғаннан кейін, бүйірлік терезенің жоғарғы бөлігіне қайырып, жауып қоя аласыз.



### Ішкі жарық (төбедегі шам – ішкі айна)

Оталдыру жүйесін ажыратқыштың күйіне қарамастан кабинадағы төбе шамын ауыстырып қосуға рұқсат етіледі.

- (1) «OFF» күйі: осы шамды өшіру.
- (2) «DOOR» күйі: осы шам кабинаның есігі ашылған кезде жанады.
- (3) «ON» күйі: осы шам ескітің орналасу күйіне қарамастан жанады.

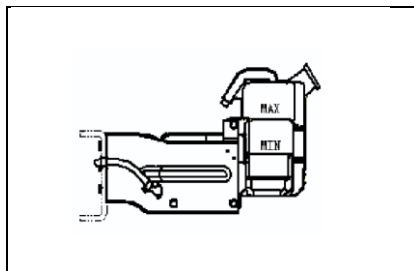




### **Антенна**

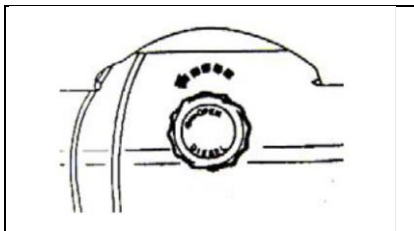
Радиоқабылдағыштың сезгіштігін арттыру қажет болса, антеннаны созыңыз.

Автокөлікті төбесі төмен болатын гаражда сақтаған кезде немесе автокөлікті тазалаған кезде, антеннаны бастапқы күйіне қайтарыңыз.



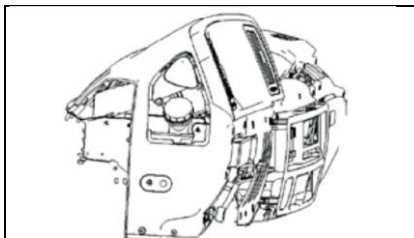
### **Радиатордың кеңейткіш бағы**

Салқындатқыш судың деңгейін тексеру және салқындатқыш суды құю кеңейткіш баққа қатысты. Ерекше қажеттілік болмаса, радиатордың құю аузының қақпағын ашу қажет емес. Қосымша ақпарат алу үшін «Жөндеу және техникалық қызмет көрсету» бөлімін қараңыз.



### **Жанармай багының отын құю аузының қақпағы**

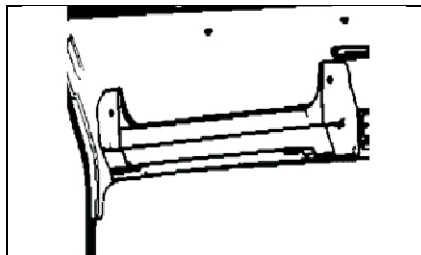
Жанармай багының отын құю аузының қақпағы, жанармай багында орналасқан, жанармай багының отын құю аузының қақпағын ашу үшін жанармай багының отын құю аузының қақпағының цилиндріне есік кілтін салыңыз да, кілтті теріс бағытқа бұрыңыз.



### **Тежегіш сұйықтығының резервуары және ілінісу сұйықтығының резервуары**

Тежегіш сұйықтығының резервуары мен ілінісу сұйықтығының резервуары жүргізуші жақтағы аспаптар панелінің бүйір жағында орналасқан.

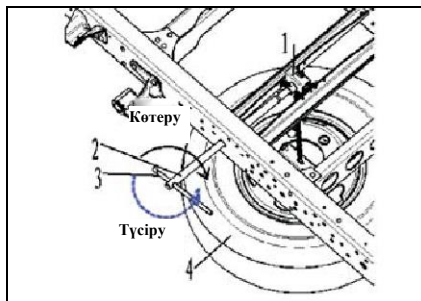




### Жоғарғы ұсақ-түйек тартпасы

Жоғарғы ұсақ-түйек тартпасы жолаушы жақта орналасқан, құжаттар папкаларын және басқа да жеңіл заттарды сақтауға арналған.

**Ескерту!** Көлік құралы қозғалған кезде, ауыр заттар құламауы үшін ауыр заттарды жоғарғы ұсақ-түйек тартпасына салмаңыз, себебі олар жарақат келтіруі мүмкін.

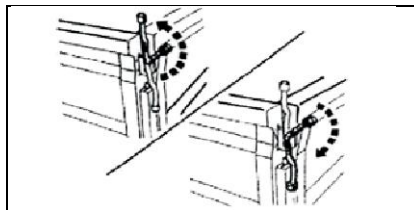


### Қосалқы дөңгелек көтергішін пайдалану

Қосалқы дөңгелек раманың артқы жағына шынжырлар арқылы бекітіледі.

Қосалқы дөңгелекті пайдалану қажет болса, алдымен тұтқаны (2) қосалқы дөңгелектің көтергішіне (1) қосалқы дөңгелектің көтергішіндегі тесік арқылы бойлық арқалықтың сол жағына салыңыз, содан кейін шығырды (3) тұтқаға (2) орнатыңыз, содан кейін шығырды (3) екі қолыңызбен ұстап, түсіру үшін теріс бағытқа бұраңыз, көтеру үшін оң бағытқа бұраңыз.

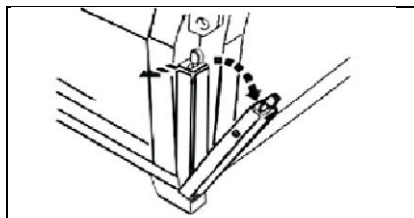
**Қосалқы дөңгелекті бекіту:** қосалқы дөңгелектің шабағын көтергіштің ұстағышына тірегеннен кейін, қосалқы дөңгелекті бекіту үшін бір айналымға бұраңыз.



### Жүк бөлімі

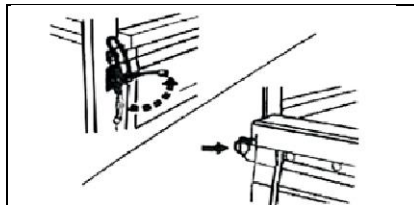
#### Борттарды құлыптан босату және құлыптау

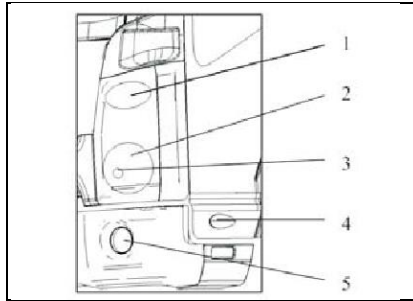
Артқы бортты құлыптан босату үшін сол жақ және оң жақ тұтқаларды 180° бұрышпен жоғары қарай бұраңыз. Артқы бортты құлыптау үшін алдымен артқы бортты жабыңыз, содан кейін құлыптау үшін тұтқаларды төмен қарай бұраңыз.



#### Сол жақ және оң жақ борттарды құлыптан босату және құлыптау

1. Артқы борттың бекітпелерін босатыңыз.
2. Құлыптау тұтқасын солға бұраңыз, содан кейін ілмекті босату үшін ілмекті сыртқа қарай түсіріңіз.
3. Алдыңғы ілмекті босату үшін бүйірлік борттың алдыңғы ілгегі бар тұтқаны жоғары қарай тартыңыз.
4. Бұл ретте бүйірлік борттың алдыңғы бөлігі борттың қысқышымен бекітіледі. Бүйірлік бортты құлыптан босату үшін қысқышты қатты тартып қалыңыз.
5. Бүйірлік бортты құлыптау қажет болса, бүйірлік борттың алдыңғы жағын ілгегі бар тұтқамен мықтап бекітіңіз, артқы борттың ілмегін кіргізіп, содан кейін тұтқамен құлыптап қойыңыз.

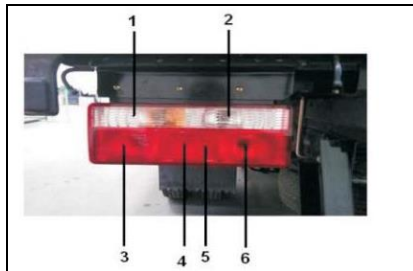




**Сыртқы жарық**

**Алдыңғы жарық:**

1. бұрылыс көрсеткішінің алдыңғы шамы;
2. шалғай және таяу жарық фаралары;
3. алдыңғы габарит шам;
4. бұрылыс көрсеткішінің бүйірлік шамы;
5. алдыңғы тұман фарасы.

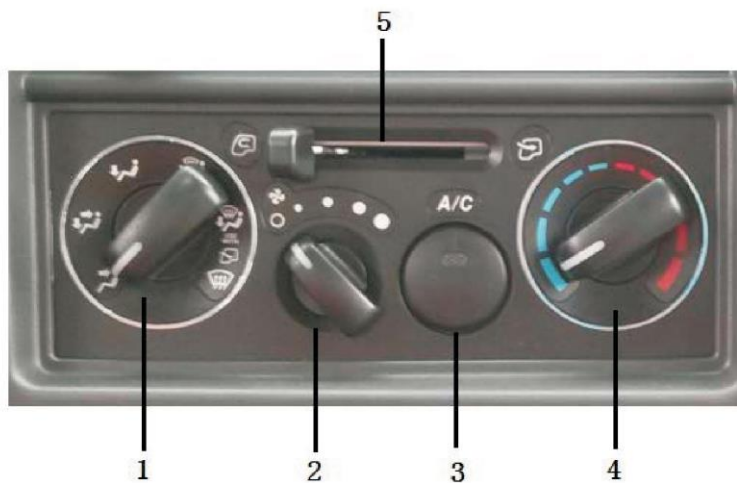


**Артқы жарық**

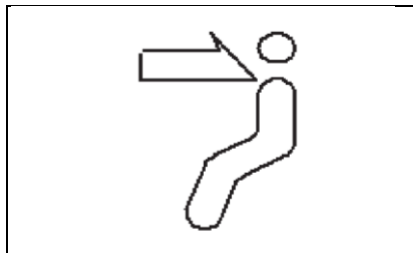
Артқы аралас шам сол жақ суретте көрсетілген жерде орналасқан, төменде оның құрамы көрсетілген:

1. бұрылыс көрсеткішінің шамы;
2. артқы жүріс шамы;
3. стоп-сигнал;
4. артқы габарит шамы;
5. артқы жарық шағылыстырғыш;
6. артқы тұман шамы.

## Жылытқыш, әйнек жылытқыш, кондиционер

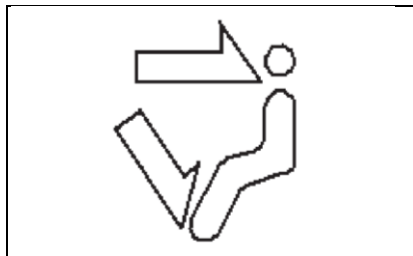


1. Жұмыс режимін таңдау тұтқасы
2. Ауа ағынын реттеу тұтқасы
3. A/C ауыстырып қосқышы
4. Температураны реттеу тұтқасы
5. Ішкі және сыртқы ауа айналымы режимдерін таңдау ауыстырып қосқышы



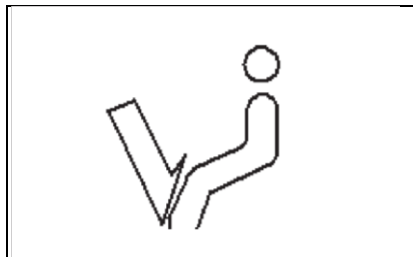
**Бетке үрлеу режимі:**

Бұл режимде ауа аспаптар панелінің алдыңғы желдету саңылаулары арқылы бетке жеткізіледі.

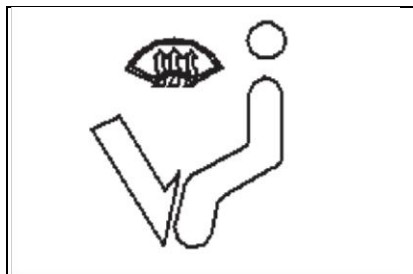


**Бетке және аяққа үрлеу режимі:**

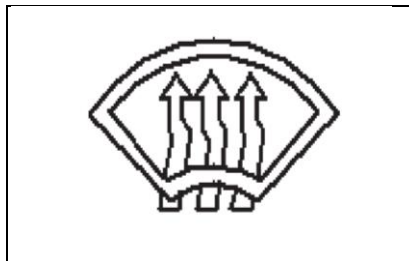
Бұл режимде аспаптар панелінің желдету саңылауларына ауаның 50 %-ы және қалған ауаны аяқтарға үрлеу желдету саңылауларына беру жүзеге асырылады.

**Аяққа үрлеу режимі:**

Бұл режимде ауаның көп бөлігі аяқтарға үрлеу саңылауларына жеткізіледі.

**Булануды жою және аяққа үрлеу режимі:**

Бұл режимде ауаның көп бөлігі алдыңғы әйнекке үрлеу саңылауларына және аяқтарға үрлеу саңылауларына жеткізіледі, бүйірлік әйнектерге үрлеу саңылауларына ауа аз мөлшерде беріледі.



### Әйнектерге үрлеу режимі:

Бұл режимде әйнектерді жылыту саңылаулары арқылы ауаны реттеу және жеткізу, бүйірлік әйнектерді жылыту саңылаулары арқылы ауаны аз мөлшерде жеткізу жүзеге асырылады.



### Ішкі және сыртқы ауа айналымы режимдерін таңдау ауыстырып қосқышы

Ішкі ауа айналымы режимін таңдау үшін осы ауыстырып қосқышты солға бұрыңыз, бұл режимде сыртқы ауа ағыны ажыратылады; сыртқы ауа айналымы режимін таңдау үшін осы ауыстырып қосқышты оңға бұрыңыз, бұл режимде ішкі ауа мен сыртқы ауа алмасатын болады.





### Температураны реттеу тұтқасы

Салқындату үшін тұтқаны солға бұрыңыз, жылыту үшін тұтқаны оңға бұрыңыз, кабинадағы рұқсат етілген ауқымдағы ішкі ауа температурасын бақылау тұтқаны бұру арқылы жүзеге асырылады.



### Желдету ауасының ағынын реттеу тұтқасы

Ауа ағынын арттыру үшін желдету ауасының ағынын реттеу тұтқасын оң бағытқа бұрыңыз, ауа ағынын азайту үшін желдету ауасының ағынын реттеу тұтқасын теріс бағытқа бұраңыз, желдету ауасының ағынын реттеу тұтқасының 4 күйі бар.



### Кондиционер ауыстырып қосқышы

Компрессорды қосу үшін осы түймелі ауыстырып қосқышты басыңыз және қозғалтқышты сәтті аталдырғаннан кейін ауа ағынын реттеу тұтқасын «1» немесе одан жоғары күйге бұрыңыз, компрессорды өшіру үшін осы түймелі ауыстырып қосқышты қайтадан басыңыз.

### Басқару барысындағы сақтық шаралары:

Ауа райы ыстық болған кезде, кабинадан жылы ауаны шығару үшін терезелерді ашыңыз, содан кейін терезелерді жабыңыз, бұл салқындату уақытын азайтуға және жүйенің тиімділігін арттыруға көмектеседі.

Жоғарыда көрсетілген құрылғыларды ұзақ уақыт бойы бір уақытта пайдалану қажет болса, кабинадағы ауа айтарлықтай құрғап кетеді. Жоғарыда аталған проблеманы болдырмау үшін кабинадағы ауаны салқындағаннан кейін ішкі ауаның айналым режимін өшіріңіз.

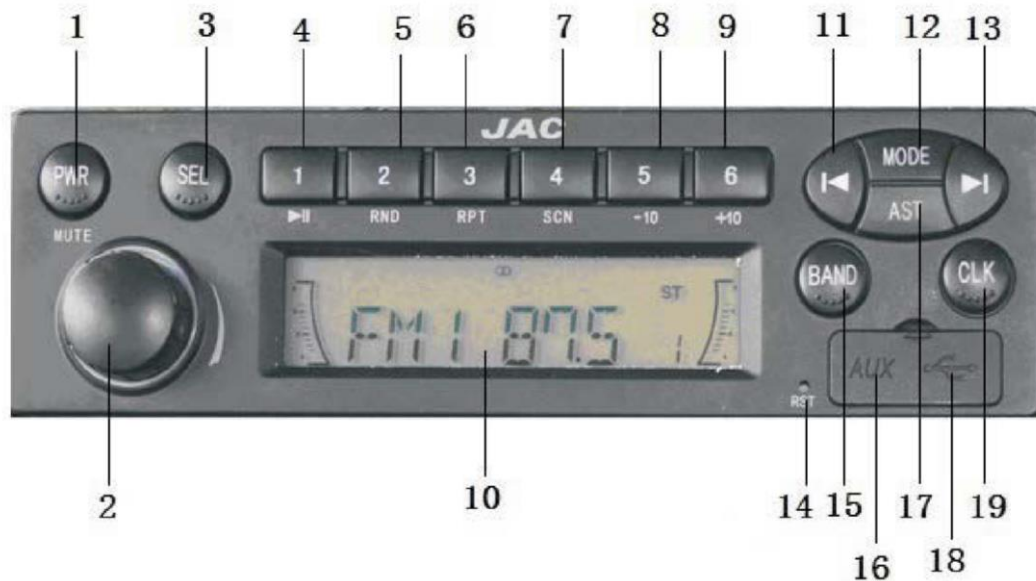
Автокөлік ұзақ уақыт бойы жүрген кезде, қозғалтқыштың қызып кетуіне жол бермеу үшін кондиционерді өшіріңіз. Қыста немесе кондиционерді жүйелі түрде қолданбаған кезде, майлау айналымын жеңілдету, жүйенің оңтайлы жұмыс күйін сақтау үшін кондиционердің компрессорын қайта-қайта бірнеше минутқа қалдырып отырыңыз.

Ішкі ауа айналымы режиміндегі ұзақ жұмыс әйнектердің бұланып кетуіне әкеп соғуы мүмкін. Әйнектердің булануы анықталған жағдайда әйнектерді үрлеу режиміне ауыстырыңыз.



## CD ойнатқышы бар радиоқабылдағыш

**радиоқабылдағыш**



**Басқару панелі функцияларының сипаттамасы:**

1. PWR – қуат көзін қосу / өшіру
2. MUTE – дыбыстық фон
3. SEL – дыбыстық әсерді, дыбыстық фонды таңдау пернесі
4. 1 алдын ала орнату пернесі ►|| ПАУЗА пернесі
5. 2 алдын ала баптау пернесі 2 (RND) – USB кездейсоқ ретпен ойнату режимін қосу/өшіру
6. 3 алдын ала баптау пернесі (RPT) – USB қайта ойнату режимін қосу/өшіру
7. 4 алдын ала баптау пернесі (SCN) – USB тректерін сканерлеу режимін қосу/өшіру
8. 4 алдын ала баптау пернесі (-10) – USB 10 трекке артқа жылжытып, ойнату
9. 5 алдын ала баптау пернесі (+10) – USB 10 трекке алға жылжытып, ойнату
10. Дисплей
11. Басып қалу: төмен жиілікті арналарды автоматты түрде іздеу; басып тұру: төмен жиілікті арналарды қолмен іздеу
12. MODE – дыбыс көзін таңдау (радио/USB)
13. Басып қалу: жоғары жиілікті арналарды автоматты түрде іздеу; басып тұру: жоғары жиілікті арналарды қолмен іздеу
14. RST – қайта орнату
15. BAND – радио ауқымды таңдау
16. AUX портының интерфейсі
17. AST – арналарды автоматты түрде іздеу
18. USB интерфейсі
19. CLK – басып қалу: уақытты көрсету; басып тұру: уақытты орнату

### **Ойнатқышты қосу функциялары**

#### **Қуат көзін қосу / өшіру**

Өшірілген режимде: ойнатқышты қосу үшін тұтқаны қысқа басып қалыңыз, қосылған режимде: ойнатқышты өшіру үшін пернені 2 секундтан аса басып тұрыңыз.

### **Дыбыс деңгейін реттеу функциясы**

#### **Дыбыс деңгейі**

Қосылған режимде: дыбыс деңгейін жоғарылату үшін тұтқаны оң бағытқа бұраңыз, дыбыс деңгейін төмендету үшін тұтқаны теріс бағытқа бұраңыз.

#### **Дыбыссыз режим**

Қосылған режимде: «дыбыссыз режимді» қосу үшін тұтқаны бір рет басып қалыңыз.

### **Дыбыс әсерін таңдау режимі**

Өзіңіздің жеке қалауыңызға байланысты дыбыстық тиімділіктің тиісті түрін таңдаңыз. «BASS-TRE» режимін таңдау үшін «SEL» пернесін ұзақ уақыт басыңыз, келесі режимдерді таңдау үшін «SEL» пернесін қатарынан басыңыз:

- BASS-TRE: жоғары және төмен жиіліктердің тембрінің өздігінен реттелуі
- FLAT: Original
- JAZZ: джаз
- VOCAL: Speech
- POP: поп-музыка
- CLASSIC: классикалық музыка
- ROCK: рок музыкасы

### **Дыбыс әсері режимін орнату**

Қажетті нысанды таңдау үшін «SEL» пернесін түртіңіз.

-BAS-TRE

-BASS: дыбыс спектрінің төмен жиілікті құрауыштарын реттеу

-TREBLE: дыбыс спектрінің жоғары жиілікті құрауыштарын реттеу

-BALANCE: дыбыс спектрінің төмен жиілікті құрауыштарын реттеу

Таңдалған объектіні реттеу үшін дыбыс деңгейін реттеу тұтқасын қайтадан бұраңыз.

5 секундтан кейін дисплей алдыңғы режимге оралады.

Жоғары және төмен жиіліктердің тембрін реттеу «BASS-TRE» дыбыстық әсер режимін таңдаған жағдайда жүргізілуі тиіс.

### **Дыбыс көзін таңдау**

Тиісті дыбыс көзін таңдау үшін «MODE» пернесін басыңыз.

-радио

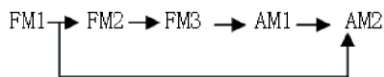
-USB

### **Радио функциясы**

#### **Радио ауқымын таңдау**

Қажетті радио ауқымын таңдау үшін «BAND» түймесін басыңыз.





### **Автоматты түрде іздеу**

Радиоарналарды автоматты түрде іздеу үшін «◀» немесе «▶» пернесін басыңыз

Төмен жиілікті радиоарналарды баптау үшін «◀» пернесін, жоғары жиілікті радиоарналарды баптау үшін «▶» пернесін басыңыз.

### **Қолмен іздеу (егер қажетті радиоарнаның жиілігі белгілі болса)**

Қолмен іздеу режиміне кіру үшін «◀» немесе «▶» іздеу пернесін шамамен 2 секунд басып ұстап тұрыңыз. Төмен жиілікті радиоарналарды іздеу үшін «▶» пернесін, жоғары жиілікті радиоарналарды іздеу үшін «◀» пернесін басыңыз (5 секунд ішінде қандай да бір әрекет жасалмаса, жүйе автоматты түрде алдыңғы режимге оралады).

### **Радиоарналарды алдын ала таңдау (алдын ала орнатылған радиоарналарды сақтау немесе радиоарналарды алдын ала таңдау)**

#### **Радиоарналарды алдын ала баптау пернесінің жадта қолмен сақтау**

Әрбір радиоауқымда 6 радиоарнаны алдын ала баптау пернесін (1-6) жадта сақтауға рұқсат етіледі.

Ағымдағы радиоарнаны алдын ала баптау пернесін жадта сақтау үшін қажетті радиоарнаны табыңыз, қажетті алдын ала баптау пернесін (1-6) кем дегенде 2 секунд басып тұрыңыз.

#### **Радиоарналарды автоматты түрде сақтау**

Бұл функция FMAST ауқымының жадында 6 жоғары қуатты FM радиоарнасын немесе MW (AM) ауқымының жадында 6 жоғары қуатты MW (AM) радиоарнасын автоматты түрде сақтауға мүмкіндік береді.

Радиоарналарды автоматты түрде сақтау режимін қосқан кезде FMST ауқымының жадында немесе MW (AM)AST ауқымында сақталған радиоарналарды жаңа орнатылған радиоарналарға немесе MW (AM)AST ауқымына ауыстыруға болады. AST Автоматты сақтау режимінде радиоарнаны жадта сақтау үшін кез келген пернені (1/2/3/4/5) 2 секундтан аса басып тұрыңыз.

**Ескерту: Қуат көзін (B+) өшіргеннен кейін сақталған радиоарналар туралы ақпарат автоматты түрде жоғалуы мүмкін.**

### **Ақауларды жою**

Автокөлік аудиотехникасының дұрыс жұмыс істемеуі анықталған жағдайда, оны жөндеуге берудің алдында пайдалану жөніндегі нұсқаулықта келтірілген басқару тәртібін мұқият оқып шығыңыз, келесі кестеге сәйкес қажетті тексеру жүргізіңіз, бұл ақауларды жоюға көмектеседі. Егер ақауларды жою мүмкін болмаса, аудиотехниканы жөндеу үшін қызмет көрсету орталығына хабарласыңыз. Аудиотехниканы рұқсатсыз бөлшектеуге және жөндеуге болмайды.

**CD ойнатқыш**



### Басқару панелі функцияларының сипаттамасы:

1. SEL – дыбыстық әсерді, дыбыстық фонды таңдау пернесі
2. Тұтқа – қуат көзін қосу/өшіру, дыбыс деңгейін реттеу
3. CLK – басып қалу: уақытты көрсету; басып тұру: уақытты орнату
4. 1 алдын ала баптау пернесі (RND) – CD-диск/USB ағытпасы арқылы кездейсоқ ретпен ойнату режимін қосу/өшіру
5. 2 алдын ала баптау пернесі (RPT) – CD-диск/USB ағытпасы арқылы қайталап ойнату режимін қосу/өшіру
6. Дисплей
7. 3 алдын ала баптау пернесі (SCN) – CD-диск/USB ағытпасы арқылы тректерді сканерлеу режимін қосу/өшіру
8. 4 алдын ала баптау пернесі (-10) – CD-диск/USB 10 трекке артқа жылжытып, ойнату
9. Дискінің ағытпасы
10. 5 алдын ала баптау пернесі (+10) – CD-диск/USB 10 трекке алға жылжытып, ойнату
11. USB ағытпасы
12. Басып қалу: төмен жиілікті арналарды автоматты түрде іздеу; басып тұру: төмен жиілікті арналарды қолмен іздеу
13. SOURCE – дыбыс көзін таңдау (радио/CD/USB)
14. BAND – радио ауқымын таңдау AST – арналарды автоматты түрде іздеу
15. Басып қалу: жоғары жиілікті арналарды автоматты түрде іздеу; басып тұру: жоғары жиілікті арналарды қолмен іздеу
16. Дискіні шығару пернесі (CD-ойнатқыш)

## **Ойнатқышты қосу функциялары**

### **Қуат көзін қосу / өшіру**

Өшірілген режимде: ойнатқышты қосу үшін тұтқаны қысқа басып қалыңыз, қосылған режимде: ойнатқышты өшіру үшін пернені 2 секундтан аса басып тұрыңыз.

### **Дыбыс деңгейін реттеу функциясы**

#### **Дыбыс деңгейі**

Қосылған режимде: дыбыс деңгейін жоғарылату үшін тұтқаны оң бағытқа бұраңыз, дыбыс деңгейін төмендету үшін тұтқаны теріс бағытқа бұраңыз.

#### **Дыбыссыз режим**

Қосылған режимде: «Дыбыссыз режимді» қосу үшін тұтқаны бір рет басып қалыңыз.

#### **Дыбыс әсерін таңдау режимі**

Өзіңіздің жеке қалауыңызға байланысты дыбыстық тиімділіктің тиісті түрін таңдаңыз. «BASS-TRE» режимін таңдау үшін «SEL» пернесін ұзақ уақыт басыңыз, келесі режимдерді таңдау үшін «SEL» пернесін қатарынан басыңыз:

- BAS-TRE: жоғары және төмен жиіліктердің тембрінің өздігінен реттелуі
- FLAT: Original
- JAZZ: джаз
- VOCAL: Speech
- POP: поп-музыка
- CLASSIC: классикалық музыка
- ROCK: рок музыкасы

### **Дыбыс әсері режимін орнату**

Қажетті нысанды таңдау үшін «SEL» пернесін қысқа басып қалыңыз.

-BAS-TRE

-BASS: дыбыс спектрінің төмен жиілікті құрауыштарын реттеу

-TREBLE: дыбыс спектрінің жоғары жиілікті құрауыштарын реттеу

-BALANCE: дыбыс спектрінің төмен жиілікті құрауыштарын реттеу

Таңдалған объектіні реттеу үшін дыбыс деңгейін реттеу тұтқасын қайтадан бұраңыз.

5 секундтан кейін дисплей алдыңғы режимге оралады.

Жоғары және төмен жиіліктердің тембрін реттеу «BASS-TRE» дыбыстық әсер режимін таңдаған жағдайда жүргізілуі тиіс.

Дыбыс көзін таңдау

Тиісті дыбыс көзін таңдау үшін «SOURCE» пернесін басыңыз.

-радио

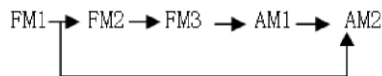
-CD

-USB

### **Радио функциясы**

#### **Радио ауқымын таңдау**

Қажетті радио ауқымын таңдау үшін «BAND» түймесін басыңыз.



Автоматты түрде іздеу

Радиоарналарды автоматты түрде іздеу үшін «◀» немесе «▶» пернесін басыңыз.

Төмен жиілікті радиоарналарды баптау үшін «▶» пернесін, жоғары жиілікті радиоарналарды баптау үшін «◀» пернесін басыңыз.

Қолмен іздеу (егер қажетті радиоарнаның жиілігі белгілі болса)

Қолмен іздеу режиміне кіру үшін «◀» немесе «▶» іздеу пернесін шамамен 2 секунд басып ұстап тұрыңыз. Төмен жиілікті радиоарналарды іздеу үшін «◀» пернесін басыңыз, жоғары жиілікті радиоарналарды іздеу үшін «▶» пернесін басыңыз (5 секунд ішінде қандай да бір әрекет жасалмаса, жүйе автоматты түрде алдыңғы режимге оралады).

**Радиоарналарды алдын ала таңдау (алдын ала орнатылған радиоарналарды сақтау немесе радиоарналарды алдын ала таңдау)**

**Радиоарналарды алдын ала баптау пернесінің жадында қолмен сақтау**

Әрбір радио ауқымда 6 радиоарнаны перненің алдын ала баптау жадында (1-6) сақтауға болады.

Ағымдағы радиоарнаны перненің алдын ала баптау жадында сақтау үшін қажетті радиоарнаны табыңыз, қажетті алдын ала баптау пернесін (1-6) кем дегенде 2 секунд басып тұрыңыз.

**Радиоарналарды автоматты түрде сақтау**

Бұл функция FMAST ауқымының жадында 6 жоғары қуатты FM радиоарнасын немесе MW (AM) ауқымының жадында 6 жоғары қуатты MW (AM) радиоарнасын автоматты түрде сақтауға мүмкіндік береді.

Радиоарналарды автоматты түрде сақтау режимін қосқан кезде FMST ауқымының жадында немесе MW (AM)AST ауқымында сақталған радиоарналарды жаңа орнатылған радиоарналарға немесе MW (AM)AST ауқымына ауыстыруға болады. AST Автоматты сақтау режимінде радиоарнаны жадта сақтау үшін кез келген пернені (1/2/3/4/5) 2 секундтан аса басып тұрыңыз.

**Ескерту: Қуат көзін (B+) өшіргеннен кейін сақталған радиоарналар туралы ақпарат автоматты түрде жоғалуы мүмкін.**

### **Ойнату функциясы**

#### **CD-дискілерді ойнату \* (CD-ойнатқыш)**

Дискіні ойнату үшін дискіні басып шығарылған жағын дискілерге арналған бөлімге жоғары қаратып салыңыз. Егер бөлімде диск болса, «SOURCE» түймесін басыңыз, ойнатуды бастау үшін CD-дискіні дыбыс көзі ретінде таңдаңыз.

#### **Алдыңғы немесе келесі жолды таңдау (◀ немесе ▶)**

Алдыңғы тректі ойнату үшін «◀» пернесін басып қалыңыз, келесі тректі ойнату үшін «▶» пернесін басып қалыңыз.

#### **Артқа немесе алға жылдам ойнату (◀ немесе ▶)**

Артқа жылдам ойнату үшін «◀» пернесін ұзақ басып, алға жылдам ойнату үшін «▶» пернесін ұзақ басып тұрыңыз.

#### **Кездейсоқ ретпен ойнату**

Кездейсоқ ретпен ойнату режимін қосу немесе өшіру үшін CD/USB порты арқылы ойнату режиміндегі «RND» пернесін бірнеше рет басыңыз.



### **Қайталап ойнату**

Қайталап ойнату режимін қосу немесе өшіру үшін CD/USB порты арқылы ойнату режиміндегі «RPT» пернесін бірнеше рет басыңыз.

### **Тректерді сканерлеу**

Тректерді сканерлеу режимін қосу немесе өшіру үшін CD/USB порты арқылы ойнату режиміндегі «SCN» пернесін бірнеше рет басыңыз.

### **10 трекке артқа жылжытып, ойнату (-10)**

10 тректі артқа жылжытып, ойнату режимін қосу үшін CD/USB порты арқылы ойнату режиміндегі «-10» пернесін басып қалыңыз.

### **10 трекке алға жылжытып, ойнату (+10)**

10 тректі алға жылжытып, ойнату режимін қосу үшін CD/USB порты арқылы ойнату режиміндегі «+10» пернесін басып қалыңыз.

### **Дискіні шығару (CD-ойнатқыш)**

Дискіні шығару үшін «▲» пернесін басыңыз.

### **USB ағытпасы арқылы ойнату**

U дискісінің тректерін ойнату үшін min USB сымдарының түйінін USB ағытпасына жалғаңыз.

### **Ақауларды жою**

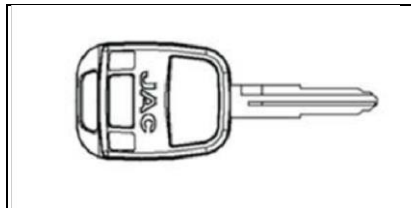
Автокөлік аудиотехникасының дұрыс жұмыс істемеуі анықталған жағдайда, оны жөндеуге берудің алдында пайдалану жөніндегі нұсқаулықта келтірілген басқару тәртібін мұқият оқып шығыңыз, келесі кестеге сәйкес қажетті тексеру жүргізіңіз, бұл ақауларды жоюға көмектеседі. Егер ақауларды жою мүмкін болмаса, аудиотехниканы жөндеу үшін қызмет көрсету орталығына хабарласыңыз. Аудиотехниканы рұқсатсыз бөлшектеуге және жөндеуге болмайды.



## Автокөлікті жүргізуге дайындық

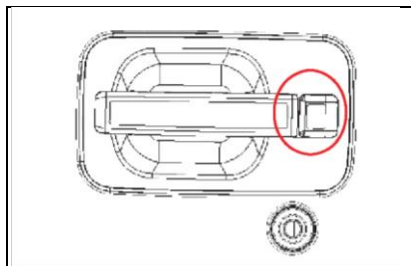
Тиісті күтім және көлік жүргізу автокөліктің қызмет ету мерзімін ұзартуға және отын үнемдеуді арттыруға көмектеседі. Автокөлікті жүргізген кезде абай болыңыз.

### Басқару құралдарының жұмыс істеуі



#### Кілт

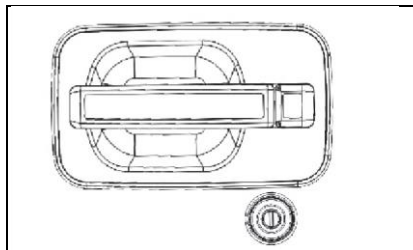
Бұл кілт оталдыру жүйесінің құлпы мен есік құлыптарын басқаруға арналған. Әр кілттің бетіне код соғылған, кодты жазып алып, оны қауіпсіз жерде сақтаңыз, оны кабинада қалдырмаңыз.



#### Сыртқы есік тұтқасы

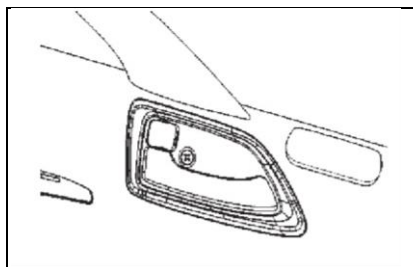
Есікті ашу үшін сыртқы тұтқаны сыртқа қарай тартыңыз.

Есіктің құлпын бекіту үшін оталдыру жүйесінің кілтін есіктің құлпына салыңыз да, ішке қарай бұрыңыз.



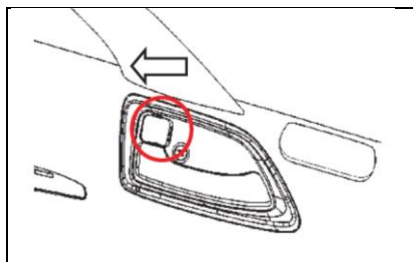
### Есіктің құлпы (сыртқы)

Есіктің құлпы кілттің көмегінсіз сыртқы жағынан құлыпталуы мүмкін. Құлыптау әдісі – есіктің ішкі жағындағы есікті құлыптау түймесін «LOCK» (Құлыптау) күйіне басыңыз, есіктің сыртқы тұтқасын сыртқа тартып тұрып, есікті дұрыстап жабыңыз.



### Ішкі есіктің тұтқасы

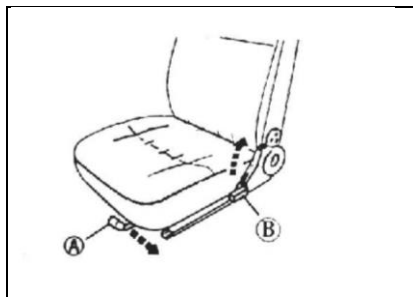
Есікті ашу үшін есіктің ішкі тұтқасын сыртқа қарай тартыңыз.



### Есіктің құлпы (ішкі)

Есіктің құлпын бекіту үшін есікті жабыңыз, содан кейін есікті құлыптау сұққышын басыңыз.

Автокөлікті орнынан қозғаудың алдында есіктердің жабық және дұрыс бекітілгеніне көз жеткізіңіз, әсіресе бала кабинада болған кезде абай болыңыз.

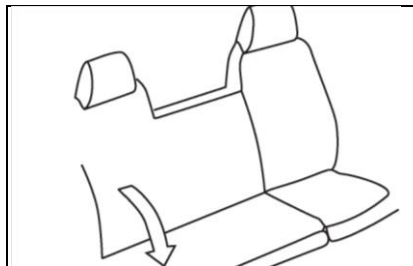


### Жүргізушінің орындығы

Шағын иінірді реттеу: орындықты артқа және алға жылжыту үшін шағын иінірді солға қарай жылжытыңыз.

Орындықтың аркасын реттеу үшін шағын иінірді жоғары қарай тартыңыз.

Қозғалыс кезінде жүргізушінің орындығын реттемеңіз, өйткені жүргізуші тарапынан кенеттен жасалған кез келген қозғалыс көлік құралын басқаруды жоғалтуға әкеп соғуы мүмкін.

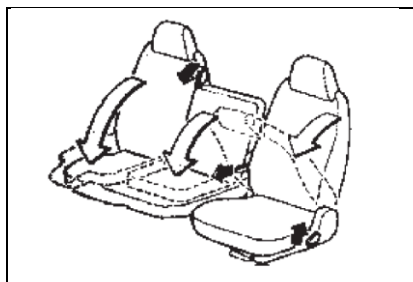


### Жүргізушінің орындығы

A реттеу иінтірегі: орындықты алға-артқа реттеу үшін осы реттеу иінтірегін солға қарай ауыстырыңыз.

B реттеу иінтірегі: орындықтың арқасын реттеу үшін осы иінтіректі жоғары қарай тартыңыз.

Автокөлікті жүргізген кезде жүргізушінің орындығын реттеуге болмайды. Жүргізуші орындықты кездейсоқ жылжытқан кезде көлікті басқаруды жоғалтуы мүмкін.



Алдыңғы жолаушы орындығының арқасын жинау үшін аралық орындықтың арқасын аудару иінтірегін тартыңыз; орындық арқасын автоматты түрде бастапқы күйіне қайтару және орындықтың арқасын автоматты түрде құлыптау үшін, жиналатын арқаны көтеріп, кері аудару керек.

Аралық орындықтың арқасын жинау үшін, аралық орындықтың арқасын тарту иінтірегін тартыңыз; арқасын автоматты түрде бастапқы күйіне қайтару және орындықтың арқасын автоматты түрде бекіту үшін жиналмалы арқаны көтеріп, кері аудару керек.





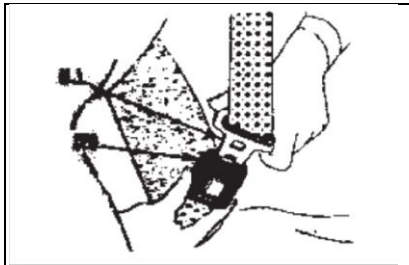
### **Қауіпсіздік белбеулері**

#### **Алдыңғы орындықтың құрама бел-иық қауіпсіздік белбеуі**

Автокөлік үш нүктелі құрама бел-иық қауіпсіздік белбеуімен жабдықталған.

Жоғарыда көрсетілген қауіпсіздік белбеуі туралы қосымша ақпарат алу үшін келесі тармақтарды қараңыз және белгіленген талаптарды қатаң сақтаңыз.

1. Жүргізуші орындығының орнын жүргізуші үшін ыңғайлы күйге келтіріңіз, жүргізуші тік отыруы керек, ал оның арқасы орындықтың арқасына толық сүйенуі тиіс.
2. Орындықтың қауіпсіздік белбеуінің тоғасының ұшын (L) тартып, ұстап тұрыңыз, аралас қауіпсіздік белбеуін тартып, өзіңізге қарай тартыңыз. Бұл ретте тоғаның ұшын қауіпсіздік белбеуінің таспасымен бірге тоғаға қарай (B) тартып, ұшын тиісті сырт еткен дыбыс естілгенше, құлыпқа салыңыз.



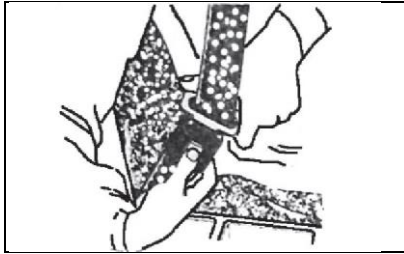


Қауіпсіздік белбеуі денеге мүмкіндігінше тығыз тиіп тұруы және төмен күйде болуы тиіс, бұл өте маңызды, өйткені көлік құралының соқтығысуынан пайда болатын қауіпсіздік белбеуінің бел жақтағы бөлігінен келетін күш іш аймағында емес, жамбас аймағында пайда болады. Егер жол апаты болған кезде қауіпсіздік белбеуі бекітілмеген болса, бұл ауыр жарақат немесе өлімге әкеп соғады.

Қауіпсіздік белбеуінің бел жақтағы бөлігі белде емес, жамбаста мүмкіндігінше төмен орналасуы керек. Қауіпсіздік белбеуінің тоғаның ұшындағы саңылаудан өтетін иық жақ бөлігін жоғары қарай тартыңыз, қауіпсіздік белбеуі белге тығыз тиіп тұруы керек. Бұл көлік апаты болған кезде адам денесінің қауіпсіздік белбеуінен сырғып, шығып кету қаупін азайтады. Егер қауіпсіздік белбеуін тартқан кезде бекіткіш тоғасы (K) тоғаның ұшына соқтығысса, бекіту тоғасын осы орындықтың жанында орналасқан есікке қарай жылжытыңыз.



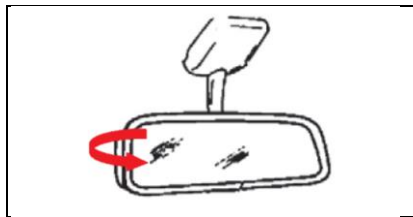
Автокөлік апаты болған кезде жеке жарақаттануды болдырмау мақсатында екі адамға бір қауіпсіздік белбеуін тағуға болмайды. Қауіпсіздік белбеуі таспасының бұралып қалуына немесе металл бөлігіне және есікке бұрап қысылып қалуына байланысты оның тозып қалуын болдырмаңыз. Алдыңғы орындықтың қауіпсіздік белбеуінің иық жақ бөлігі «автоматты түрде құлыпталатын тарту құрылғысымен» жабдықталған. Бұл құрылғының дизайны төтенше тежеу немесе соқтығысу орын алған кезде қауіпсіздік белбеуін құлыптауға, тиісті пайдаланған кезде пайдаланушының қозғалуынан кейін қауіпсіздік белбеуін еркін жылжытуға мүмкіндік береді. Қауіпсіздік белбеуін ашу үшін тоғаның ортасындағы түймесін басыңыз.



Қауіпсіздік белбеуін пайдалану қажет болмаған жағдайда, қауіпсіздік белбеуі тартып алу құрылғысына тартылады. Қажет болған кезде қауіпсіздік белбеуінің толық тартылуы үшін қауіпсіздік белбеуінің бекіткіш тоғасын тарту құрылғысына жылжытуға болады, бұл ретте тоғасының ұшын оңай қол жеткізуге болатын есіктің тіреуіне ілуге болады.

### **Қауіпсіздік белбеуін тексеру және күтім жасау**

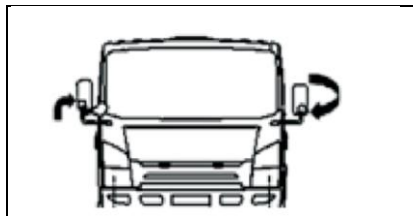
- \* Қауіпсіздік деңгейінің төмендеуіне жол бермеу үшін қауіпсіздік белбеуінің, тоғасының, тоға ұшының, қауіпсіздік белбеуін тартып алу құрылғысының зақымдалуын/зақымдалмауын, ұстағыштың және басқа элементтердің зақымдалуын/зақымдалмауын үнемі тексеріп отырыңыз.
- \* Қауіпсіздік белбеуін өткір жиектері бар заттардан және белбеуге зақым келтіруі мүмкін заттардан алыс ұстаңыз.
- \* Қауіпсіздік белбеуінің кесілуі, босап қалуы, жарылған жерлерінің болуы немесе соққы жүктемесінің әсерінен бұзылуы анықталған жағдайда, қауіпсіздік белбеуін ауыстырыңыз.
- \* Едендегі ұстағыш бекітпесінің болттары мықтап орнатылғанын тексеріңіз.
- \* Зақымдалған бөлшектер анықталған жағдайда оларды ауыстыру керек.
- \* Қауіпсіздік белбеуін таза және құрғақ күйінде ұстаңыз.
- \* Қауіпсіздік белбеуін аз сілтілі сабынмен және жылы сумен тазалауға рұқсат етіледі.
- \* Қауіпсіздік белбеуін ағартуға және бояуға болмайды, әйтпесе бұл қауіпсіздік деңгейінің төмендеуіне әкеледі.



### Айналар

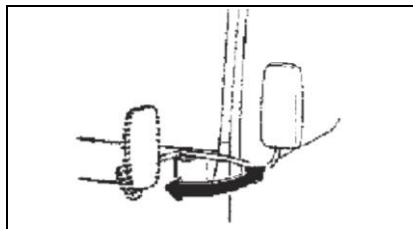
#### Ішкі артқы көрініс айнасы

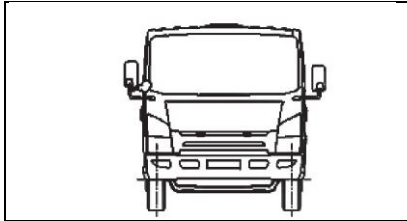
Егер айнаның орналасуын реттеу қажет болса, айна корпусын суретте көрсетілген бағытта реттеңіз.



#### Сыртқы артқы көрініс айналары

Қажет болса, артқы көріністің сол жақ және оң жақ сыртқы айналарын көрсеткілермен көрсетілген бағыттарда қолмен реттеңіз.

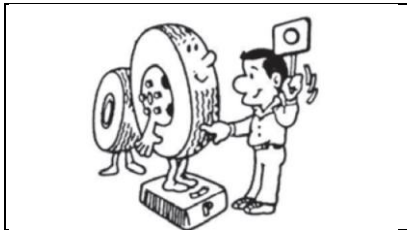




### **Жүргізуші үшін күнделікті тексеру жұмыстарының көлемі**

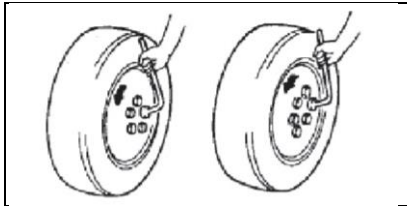
Жүргізуші автокөлікті басқарудың жоғары қауіпсіздігі мен сенімділігін қамтамасыз ету үшін келесі күнделікті тексеру жұмыстарын жүргізуі керек.

(«Жөндеу және техникалық қызмет көрсету» бөліміне қараңыз, тексеру жұмыстарын дұрыс орындау тәртібін сақтаңыз.)

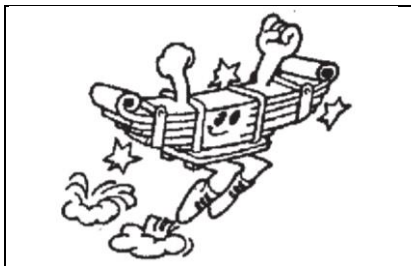


#### **Сыртқы бөлігі**

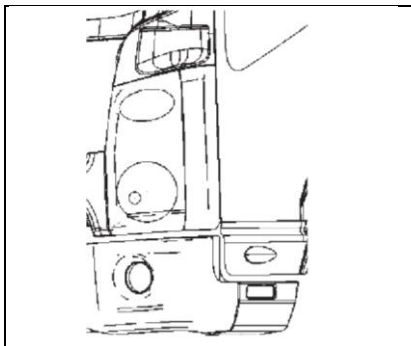
1. Шиналардағы қысымның сәйкестігін/сәйкессіздігін, зақымданудың немесе ауаның ағып кеткен-кетпегенін тексеріңіз.



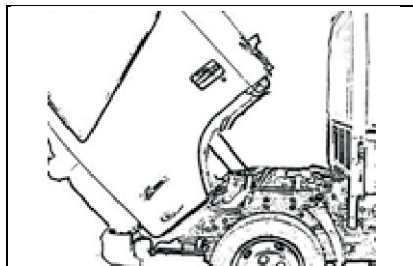
2. Дөңгелектердің босап кеткен-кетпегенін тексеріңіз.



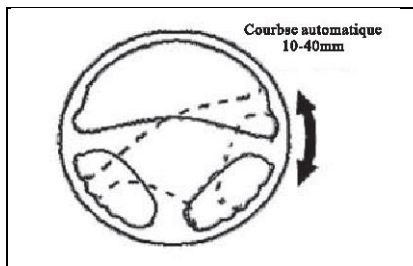
3. Рессорлардың, құлақшалар сұққыларының және т.б. зақымдарының бар-жоғын тексеріңіз.



4. Жарықтың жұмыс күйін тексеріңіз.



5. Қозғалтқыштан майдың ағып кетуінің, салқындатқыш судың ағып кетуінің, отынның ағып кетуінің, тежегіш сұйықтығының ағып кеткен-кетпегенін тексеріңіз.



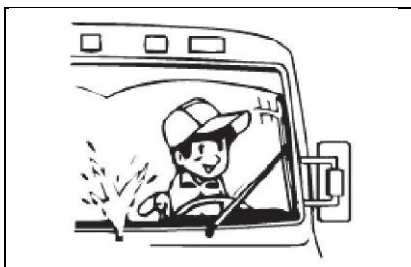
### **Кабинаның ішкі бөлігі**

1. Рульдің люфтінің бар-жоғын, босап қалған-қалмағанын тексеріңіз.



2. Тежеу тиімділігінің барын/жоғын тексеріңіз.

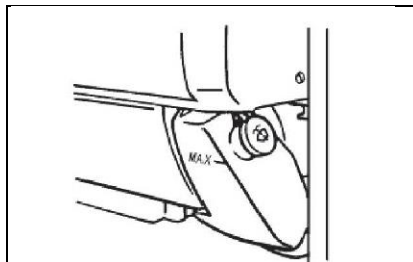
Тежегіш педалін басыңыз, тежегіштің іске қосылу уақыты мен тежеу тиімділігінің сәйкестігін/сәйкессіздігін тексеріңіз.



3. Әйнектазалағыштар мен алдыңғы әйнектің жуғыштарын тексеріңіз.

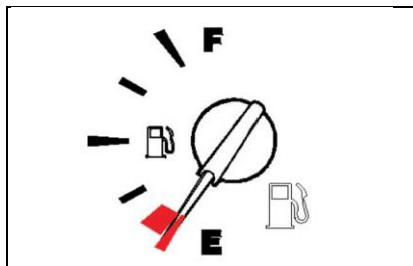
Тексеру алдында алдымен алдыңғы әйнекті жуғыш сұйықтық ағынымен тазалаңыз, содан кейін әйнекке құйылатын сұйықтықтың бар-жоғын тексеріңіз, әйнек тазалағыштардың әр жұмыс режимінде қалыпты жұмыс істейтініне көз жеткізіңіз.



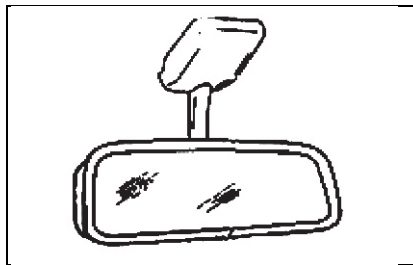


4. Алдыңғы әйнекті жуғыштың бағындағы сұйықтық деңгейін тексеріңіз.

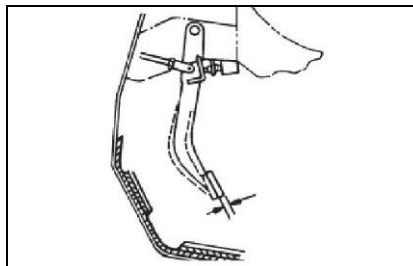
Алдыңғы әйнекті жуғыштың бағындағы сұйықтық деңгейін тексеріңіз, қажет болған кезде сұйықтық деңгейін тиісті мөлшерге жеткізіңіз.



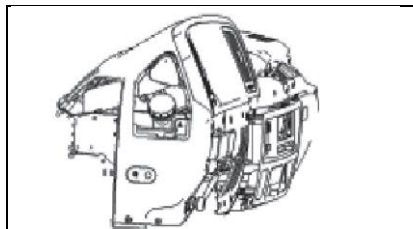
5. Жанармай бағындағы жанармай тиісті деңгейде болуын / болмауын жанармай деңгейін көрсеткіш арқылы тексеріңіз.



6. Артқы көрініс айнасының көлбеу бұрышының сәйкестігін/сәйкессіздігін тексеріңіз.



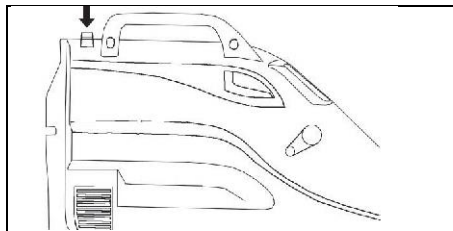
7. Ілінісу педалінің бос жүрісі мен биіктігінің сәйкестігін/сәйкессіздігін тексеріңіз, сондай-ақ ілінісу педалінің жұмыс күйін тексеріңіз.



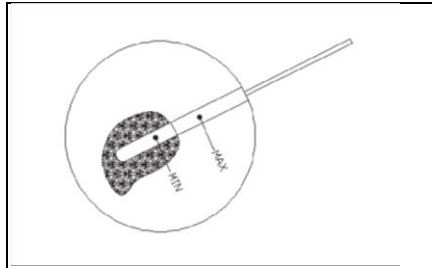
8. Ілінісу резервуарындағы жұмыс сұйықтығының және тежегіш сұйықтығының резервуардағы сұйықтық деңгейінің сәйкестігін/сәйкессіздігін тексеріңіз.



9. Әртүрлі құрылғылар мен индикаторлардың жұмыс күйін тексеріңіз.

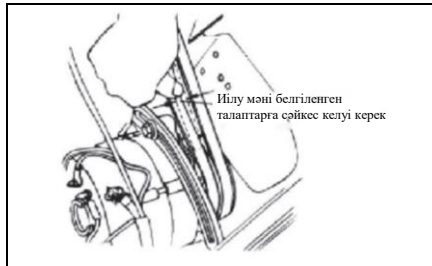


10. Есікті құлыптау механизмінің жұмыс күйін тексеріңіз.



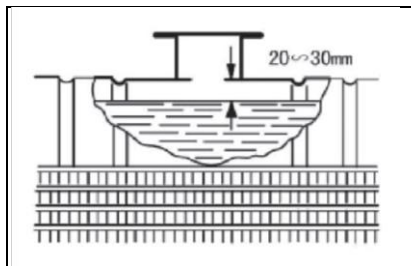
### Қозғалтқыштың ішкі бөлігі

1. Қозғалтқыштағы май деңгейінің сәйкестігін/сәйкессіздігін тексеріңіз.



2. Желдеткіш белбеуінің сәйкестігін/сәйкессіздігін тексеріңіз.

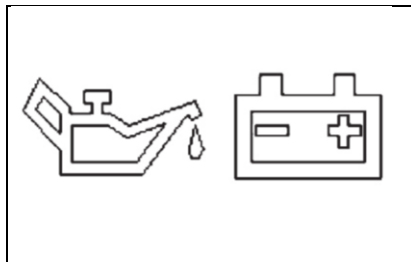
Желдеткіш белбеуінің керілуін үнемі тексеріп отырыңыз, тексеру әдісі – 70-100 Н күшімен белбеуге басыңыз, ауытқу мәнінің белгіленген талаптарға сәйкестігін/сәйкессіздігін тексеріңіз. Желдеткіш белбеуінің асыра тартылуы су сорғысы мен генератордың мойынтірегіне мерзімінен бұрын зақым келтіруі мүмкін; керілудің босап қалуы белбеудің тұрып қалуына, салқындату тиімділігінің төмендеуіне, қозғалтқыштың қызып кетуіне әкеп соғуы мүмкін.



3. Салқындату сұйықтығының деңгейін тексеріңіз.

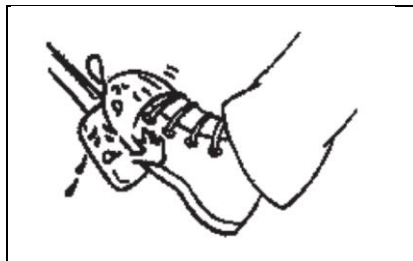
Радиатордағы және кеңейткіш бактағы салқындату сұйықтығының деңгейін тексеріңіз, егер сұйықтық деңгейі төменгі белгіден төмен болса, салқындату сұйықтығын қосыңыз. Салқындату сұйықтығының деңгейі жоғарғы белгіден аспауы керек.

Құю аузының қысым қақпағының тығыздығы мен жұмыс күйін тексеріңіз.

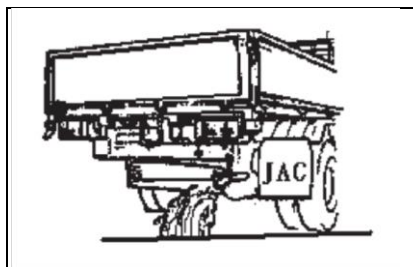


**Қозғалтқышты сәтті іске қосқаннан кейінгі сақтық шаралары**

1. Қозғалтқыш жұмыс істеп тұрған кезде генератор көрсеткіші мен май қысымы көрсеткішінің өшірілгенін тексеріңіз.



2. Еркін жүріс пен тежегіш педалі биіктігінің сәйкестігін/сәйкессіздігін тексеріңіз, сонымен қатар тежегіш педалінің жұмыс күйін тексеріңіз.



3. Қозғалтқыштың сыртқы шуылының бар-жоғын және пайдаланылған газдың түсіне сәйкестігін/сәйкессіздігін тексеріңіз.

## Жүргізу

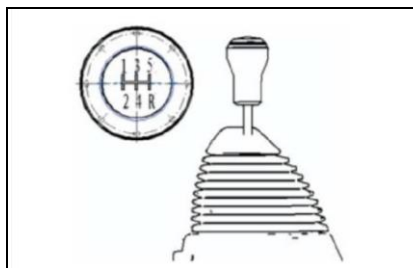


Тиісті күтім және көлік жүргізу автокөліктің қызмет ету мерзімін ұзартуға және май үнемдеуді арттыруға көмектеседі.

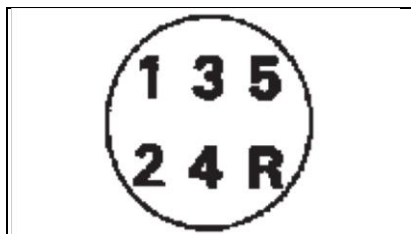


### Қозғалтқышты оталдыруға дайындық

1. Тұрақ тежегішінің иінтірегін жоғары қарай тартыңыз.



2. Берілісті ауыстырып қосу иінтірегін бейтарап күйге ауыстырыңыз



### 3. Иінтірек тұтқасындағы берілістердің орналасу схемасы

#### Қозғалтқышты оталдыру

Дыбыс сигналының және аспаптар панеліндегі әртүрлі аспаптардың жұмыс күйін, бұрылыс көрсеткіштерінің шамдарының, тоқтату сигналдарының жарамдылығын, оталдыру жүйесін қосқышы «ON» (ҚОСУ) күйінде болған кезде артқы көрініс айналарының қалпы мен еңкею бұрышын тексеріңіз.

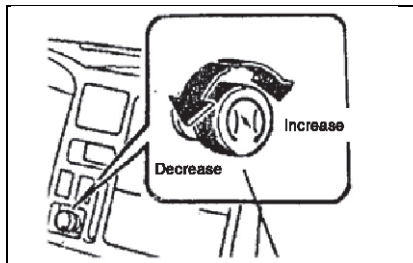
#### 1. Қозғалтқышты әдеттегі оталдыру

Қозғалтқышты іске қосу үшін тұтану кілтін «START» күйіне бұрыңыз, қозғалтқыш сәтті оталғаннан кейін ілінісу педалін уақытылы босатыңыз, қозғалтқышты төмен айналымда жұмыс істетіп қойыңыз, акселератор педалін күрт басуға болмайды.

#### 2. Қозғалтқышты қысқы кезеңде оталдыру

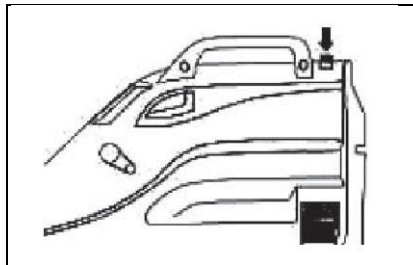
Егер қозғалтқыш әдеттегі оталдыру әдісімен қосылмаса, қозғалтқышты 2 минуттан кейін қайта қосыңыз. Егер қозғалтқыш төмен температурада жоғарыда көрсетілген оталдыру әдісімен қосылмаса, қозғалтқышты келесі әдіспен оталдыруға болады:

- a. Ыстық суды салқындатқыш су ретінде қолданыңыз, ыстық суды қосқан кезде су төгетін шүмекті ыстық судың ағып кетуіне дейін ашыңыз, содан кейін су ағызатын шүмекті жабыңыз.
- b. Майды шамамен 80 °С–90 °С дейін қыздырыңыз, содан кейін қыздырылған майды май қартеріне қосыңыз.



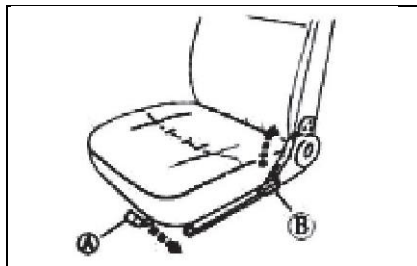
3. Қозғалтқыштың температурасы толығымен көтерілгенде, бос жүрісті реттеу түймесін бастапқы күйіне ауыстырыңыз.

4. Қозғалтқышты сәтті оталдырғаннан кейін қозғалтқышты бірден жүктемемен жұмыс істетуге қажет емес, дұрыс майлануды қамтамасыз ету үшін қозғалтқышты 3-5 минут бос жүріспен жұмыс істетіңіз. Назар аударыңыз, қозғалтқышты ұзақ уақыт бос жүріспен жұмыс істетуге болмайды.

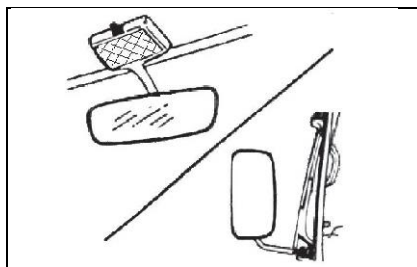


### **Көлікті орнынан қозғауға дайындық**

1. Барлық есіктерді құлыптаңыз.



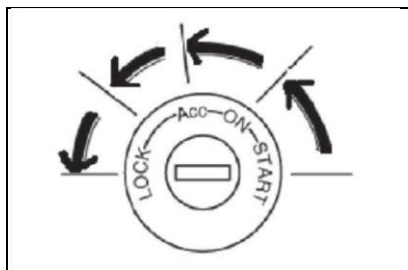
2. Орындықтың орнын реттеңіз.



3. Ішкі айна мен сыртқы артқы айналарды реттеңіз.

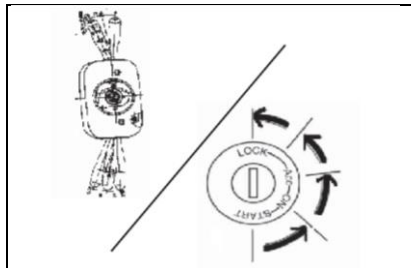


4. Қауіпсіздік белбеуін тағыңыз.



**Қозғалтқышты тоқтату**

Оталдыру жүйесінің ажыратқышын «ACC» (Қосымша жабдық) немесе «LOCK» (Құлыптау) күйіне бұрыңыз.



### Автокөлікті тоқтату

1. Фараның жарық қосқышы мен бұрылыс сигналдарының қосқышын «ӨШПРУЛІ» күйінде болғанын тексеріңіз.

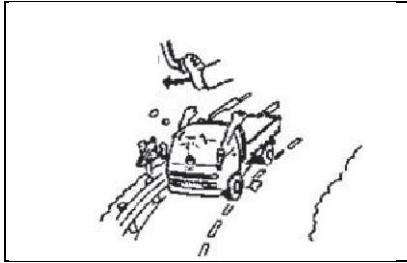
Фараларды, бұрылыс көрсеткіштері шамдарын және шағын шамдарды ауыстырып қосу оталдыру жүйесін қосқыш «ӨШПРУЛІ» күйінде болғанда да жүзеге асырылуы мүмкін.

2. Тұрақ тежегішінің жақсы жұмыс күйін қамтамасыз етіңіз. Егер автокөлікті көлбеуде қараусыз тоқтату қажет болса, дөңгелектердің астына сыналар салыңыз.



Автокөлікті қандай да бір себептермен жолда тоқтату қажет болған жағдайда, автокөлікті жолдың шетіне жақын тоқтатыңыз, автокөлікті жолдың жүріс бөлігінде тоқтатуға болмайды, егер автокөлік жолдың ортасында бұзылса, апаттық тоқтатудың ескерту белгілерін автокөліктің алдынан және артынан 200 м қашықтықта қойыңыз.

Көлігіңізді көлбеуде тоқтатпаңыз, егер көлігіңізді көлбеуде тоқтату қажет болса, тұрақ тежегішінің интiрегiн жоғары қарай тартып қойыңыз, төменгі берiлiске ауысыңыз, дөңгелектердiң астына сыналар немесе тастар қойыңыз. Автокөлік көлбеуде тоқтағаннан кейiн автокөлікті тұрақ тежегішiмен тиiстi түрде тежеңiз, сонымен қатар апаттық жарық сигнализациясын қосыңыз.



## Көлікті жүргізген кездегі сақтық шаралары

### 1. Қозғалтқыштың бөлектенуіне жол бермеңіз.

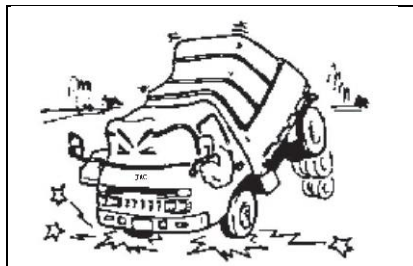
Автокөлік төмен қарай қозғалғанда, қозғалтқыштың бөлектенуін болдырмауға ерекше назар аударыңыз, атап айтқанда, қозғалтқыштың бөлектенуі төменгі беріліске ауысқан кезде орын алуы мүмкін.



2. Бөгде шу немесе бөгде иіс анықталған жағдайда автокөлікті дереу тоқтатыңыз және ақаулардың туындау себептерін анықтаңыз.

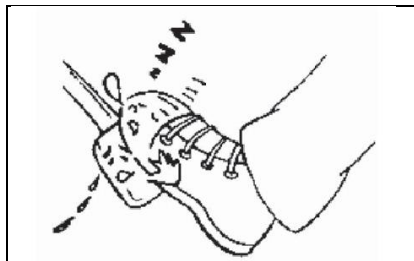


3. Автокөлік қозғалғанда индикатордағы немесе аспаптардағы проблемалар анықталса, көлікті дереу тоқтатып, ақаулардың себептерін анықтаңыз.

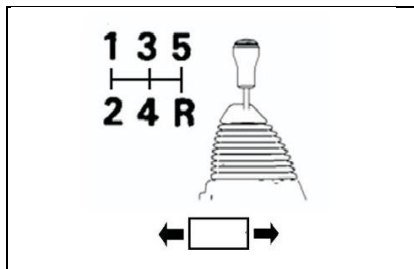


4. Күрт үдету мен күрт тежеуден сақтануға тырысыңыз.

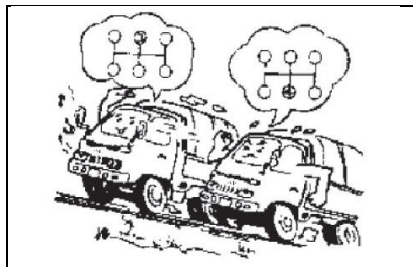




5. Автокөлік қозғалған кезде, аяғыңызды ілінісу педаліне қоймаңыз, әйтпесе, бұл ілінісудің ішінара ажыратылуына әкеліп, соның салдарынан ілінісудің үйкелетін жапсырмалары мерзімінен бұрын тозуы мүмкін.



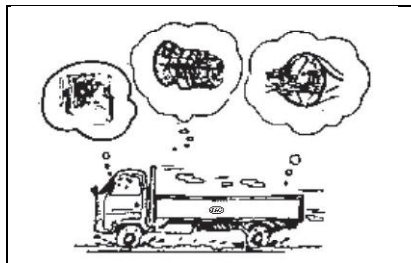
6. Артқы жүрісті бастаудың алдында немесе артқы жүріспен қозғалғаннан кейін, берілісті артқы жүріске ауыстырып қосу иінтірегін ауыстырып қосудың алдында немесе берілісті бірінші беріліске ауыстырып қосу иінтірегін қайта ауыстырып қосудың алдында автокөлікті толығымен тоқтату керек.



7. Автокөлік жоғары қарай көтеріліп бара жатқан кезде, қозғалтқыш асыра жүктелмеуі үшін жүктеменің және қозғалтқышты баяулатудың алдында берілісті ауыстырып қосу иінтірегін төмендетуші беріліске ауыстырып қосыңыз.



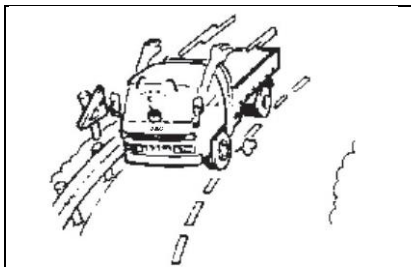
8. Автокөлік төмен қарай қозғалғанда, мотор тежегіші арқылы тежеу тиімділігін қамтамасыз ету үшін берілісті ауыстырып қосу иінтірегін төменгі беріліске ауыстырып қосыңыз.



9. Таяз өзеннен немесе шалшық судан өткен кезде ауа арналарына судың кіріп кетпеуіне ерекше назар аударыңыз, әйтпесе, бұдан қозғалтқыш қатты зақымдалуы мүмкін. Судан өткеннен кейін артқы білік пен беріліс қорабына арналған трансмиссия майларына кіріп кеткен судың болуын/болмауын тексеріңіз. Су кірген жағдайда, суды шығарып, содан кейін трансмиссия майларын қажетті нормаға дейін қосу керек.

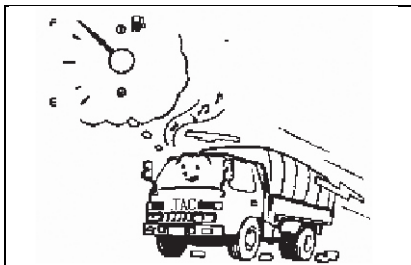


10. Автокөлік қатты жаңбырда қозғалған кезде немесе таяз өзен арқылы өткенде, көлік жүргізуге ерекше назар аударыңыз, өйткені тежегіш механизмдеріне ылғалдың түсуіне байланысты тежеу күші уақытша төмендеуі мүмкін.

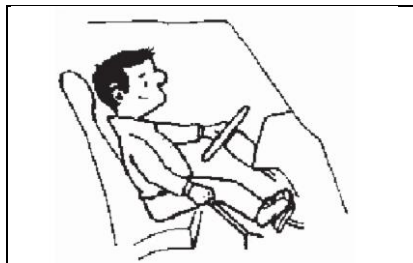


11. Автокөлік қозғалған кезде қозғалтқышты өшіруге мүлдем жол берілмейді, олай болмағанда, бұл тежегіш күшейткішінің өшірілуіне байланысты тежеу тиімділігінің төмендеуіне әкеп соғуы мүмкін. Автокөлік қозғалған кезде пневматикалық ауыстырып қосқышты «LOCK» (Құлыптау) күйіне ауыстыру салдары қауіпсіздікке үлкен қатер төндіруі мүмкін, өйткені рульдің құлыпталуынан автокөлікті басқару мүмкін болмайды.

### Үнемді жүргізу



1. Берілісті ауыстырып қосу интірегі арттырғыш берілісте болған кезде, қажет болмаған жоғары жылдамдықты қозғалыс немесе төмен жылдамдықты қозғалыс отынның шамадан тыс шығынын тудыруы ықтимал.



2. Қозғалыс үдеген соң берілісті ауыстырып қосу інтірегін жоғары беріліске ауыстырып қосып, ілінісу педалін баяу босатыңыз.

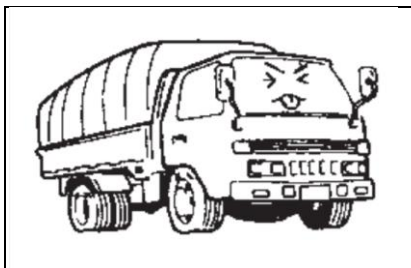


3. Берілісті ауыстырып қосу інтірегін тікелей беріліске немесе арттырғыш беріліске ауыстырып қосқаннан кейін белгілі бір жылдамдықты сақтауға тырысыңыз.

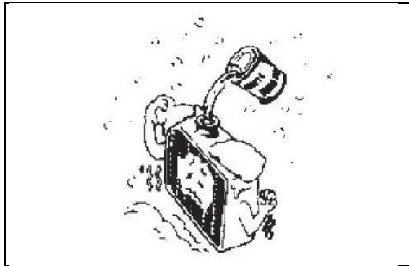


4. Автокөлік жүріп келе жатқан кезде салқындатқыш судың температурасы қалыпты ауқымда сақталуы керек.

**Егер су температурасының күрт көтерілуі байқалса, қозғалтқышты қатты зақымдамау үшін автокөлікті уақытылы тоқтатып, қажетті тексеруді жүргізіңіз.**



5. Толық үрленбеген шиналарды пайдалану отын шығынын арттыруы мүмкін.



## Автокөлікті қысқы кезеңде басқару және күтім жасау

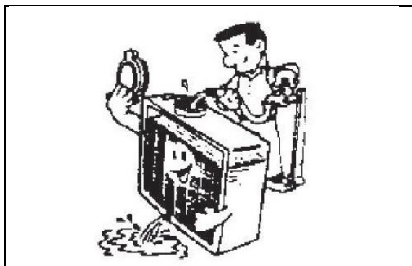
### Антифризді қолдану

Қозғалтқыштағы салқындатқыш судың қату температурасы салқындатқыш судағы антифриздің мөлшеріне байланысты өзгеруі мүмкін.

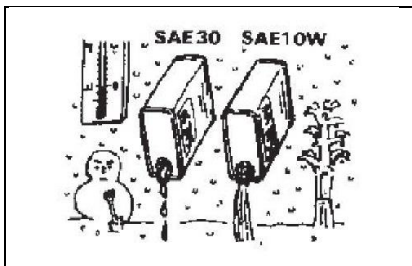


1. Антифризді араластырудың қолайлы мөлшерлемесін сол жақ суретте көрсетілген сипаттамаға сәйкес анықтауға болады.

**Пайдаланушы автокөлікті пайдалану орнындағы сыртқы ауа температурасына байланысты тиісті антифризді қолдануы керек.**



2. Ұзаққа тиімді болатын гликоль негізіндегі салқындатқыш суды қосудың алдында, салқындату жүйесінің ішін тазарту ұсынылады.
3. Зақымдалған резеңке құбыршекті ауыстыру керек, өйткені антифризді қолданған кезде салқындатқыш су резеңке құбыршектегі кішкене жарықтардан да ағып кетуі мүмкін.



### Машина майы

Сыртқы температура төмендегеннен кейін машина майының тұтқырлығы артуы мүмкін. Сыртқы температураға байланысты қолайлы машина майын қолдану керек.

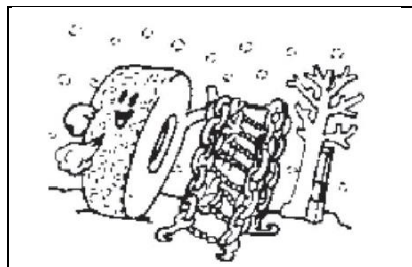




### Аккумулятор

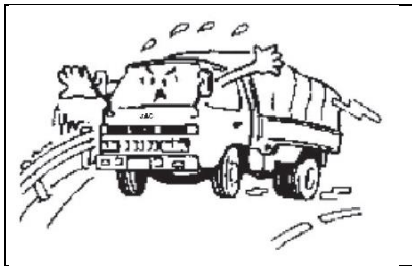
Сыртқы температура төмендегеннен кейін аккумулятор сыйымдылығы төмендеуі мүмкін. Электролиттің меншікті салмағы разряд дәрежесі жоғарылағаннан кейін де төмендеуі мүмкін.

Осыған байланысты электролиттің қатып қалуынан қорғау бойынша қажетті шараларды уақытылы қолдану керек.



### Автокөлікті мұз бен қарда жүргізу

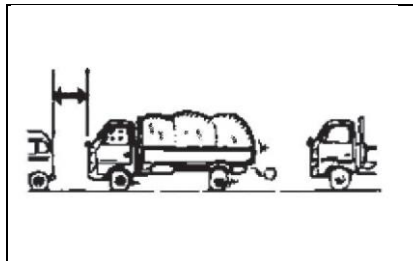
1. Сырғуға қарсы шынжырларды немесе тікенекті шиналарды пайдалану ұсынылады.



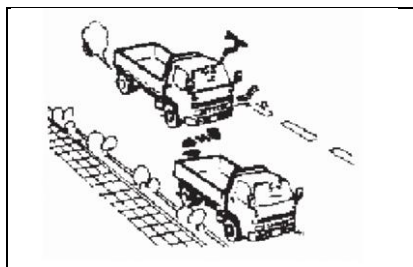
2. Қажетсіз жоғары жылдамдықты қозғалыстан, күрт үдетуден, қатты тежеуден және күрт бұрылудан сақ болыңыз.



3. Мотор тежегіші көмегімен баяулау үшін төменгі беріліске ауысыңыз, аяқ жетегі бар тежеу жүйелерін қолданған кезде абай болыңыз.



4. Автокөлік жүріп келе жатқан кезде, алда келе жатқан көлік құралына дейін жеткілікті қашықтықты сақтаңыз.



### Төтенше жағдайлар туындаған кездегі сақтық шаралары

#### Апаттық тоқтау

1. Автокөлікті жолда тоқтату қажет болған жағдайда, автокөлікті жолдың шетіне жақын тоқтатуға тырысыңыз, автокөлікті жолдың жүріс бөлігінде тоқтатуға рұқсат етілмейді.

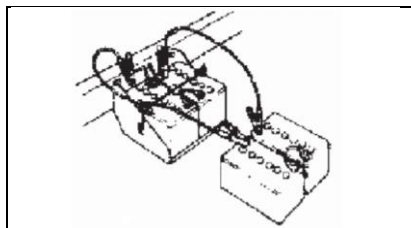


2. Тұрақ тежегішін тежеу күйіне ауыстырыңыз, күн мен түнге қарамастан апаттық жарық сигналын қосыңыз.



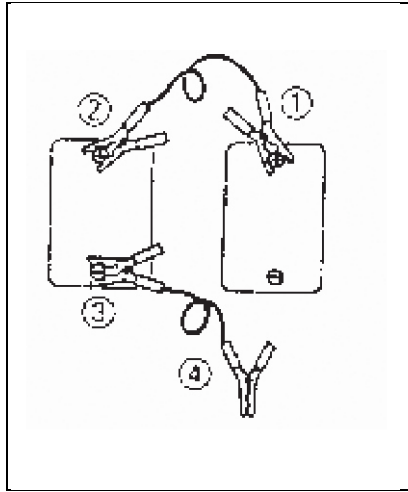
### Апаттық оталдыру

Қозғалтқышты тіркеп сүйреу арқылы оталдыруға рұқсат етілмейді, өйткені автокөлік қозғалтқыш оталдырылған кезде алға жылжып кетуі мүмкін, мұның салдарынан ол сүйреп апара жатқан автокөлік пен сүйретілетін автокөлік арасында соқтығысуға әкеп соғуы ықтимал.



Аккумулятор қуаты толығымен таусылған болса, қозғалтқышты басқа көліктің аккумуляторы арқылы іске қосыңыз, номиналды кернеуі бірдей аккумуляторды, яғни 12 В қосалқы аккумуляторды қолданыңыз.

Аккумуляторды қолданған кезде, аккумулятор жарылысы мен аккумулятор қышқылы тұтанған кезде пайда болатын электр ұшқындарынан туындаған ауыр жеке жарақат, автокөлікке және электр элементтеріне зақым келтірмеу үшін абай болыңыз.

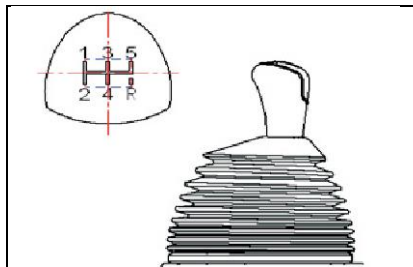


**Кабельдерді жалғастыру тәртібі:**

Ақаусыз автокөліктің қозғалтқышын ақаусыз автокөліктің аккумуляторына өтпелі кабельдерді қосқаннан кейін оталдыруға болады.

1. Қозғалтқышты оталдыру ақаусыз автокөліктің номиналды кернеуі бірдей (12 В) зарядталған аккумулятордың көмегімен жүргізілуі тиіс.
2. Өтпелі кабельдерді келесі тәртіпке сәйкес жалғаңыз.
  - (1) Заряды толығымен таусылған аккумулятордың оң клеммасы.
  - (2) Зарядталған аккумулятордың оң клеммасы.
  - (3) Зарядталған аккумулятордың теріс клеммасы.
  - (4) Аккумуляторының заряды толығымен таусылған автокөлік шассіінің заряды толығымен таусылған аккумуляторының жерге қосу сымын ұстаңыз.
3. Өтпелі кабельдерді қосқаннан кейін, аккумуляторы зарядталған автокөліктің қозғалтқышын оталдырыңыз.
4. Аккумуляторы зарядталған автокөлік қозғалтқышының айналу жиілігін арттырыңыз, содан кейін аккумуляторының қуаты толығымен таусылған автокөліктің қозғалтқышын оталдырыңыз.
5. Қозғалтқышты сәтті оталдырғаннан кейін өтпелі кабельдерді ажырату жалғау процесінің кері тәртібімен жүргізілуі тиіс.

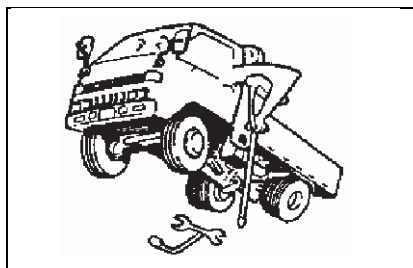
Кабельдерді оң және теріс терминалдар арасында қосуға болмайды. Қозғалтқыш жұмыс істеп тұрған кезде кабельдерді ажыратуға болмайды, әйтпесе бұл электр жүйесінің ішкі ақаулығына әкеп соғуы мүмкін.



## Сүйреу

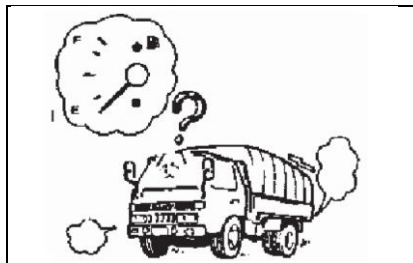
Ақаулы автокөлікті сүйреу қажет болса, келесі тармақтарға назар аударыңыз:

1. Егер беріліс қорабы жақсы жұмыс істесе, берілісті ауыстырып қосу иінтірегін бейтарап күйге ауыстырыңыз.



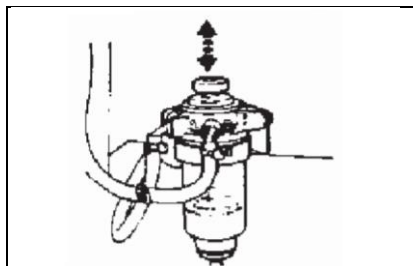
2. Беріліс қорабында ақау болған жағдайда, жетек білігін артқы біліктің фланецінен алыңыз, оның ұшын рамаға мықтап байлаңыз.

Осыдан кейін тіркеп сүйреу арқанын (сақтандырғыш шынжырды немесе арқанды) тіркеп сүйрейтін автокөліктің және тіркеп сүйретілетін автокөліктің ілмектерінен іліңіз, ақаулы автокөлікті тіркеп сүйреген кезде, қозғалыс жылдамдығы 40 км/сағ аспауы тиіс.



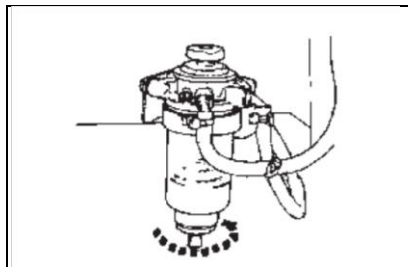
### **Отын жүйесінен ауаны шығару**

Отын бағында отын жұмсалған жағдайда, ауа отын жүйесіне түсуі мүмкін. Отын жүйесіне ауаның кіруі қозғалтқышқа отынды біркелкі беру мүмкіндігінің болмауына байланысты отын беруді өшіруге әкелуі мүмкін. Мұндай проблема орын алмауы үшін отын жүйесінен ауаны шығару керек.



Егер HFC4DA1 дизельді қозғалтқышынан ауаны шығару қажет болса, 4 цилиндрлі жоғары қысымды отын желісінің сомындарын босатыңыз, қозғалтқышты стартермен шамамен 10 секундқа айналдырыңыз, содан кейін сомынды қатайтыңыз.

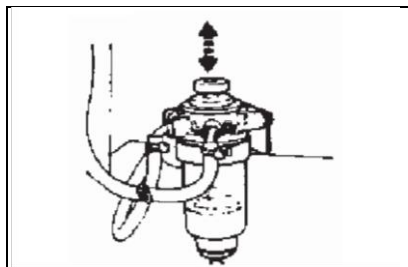
1. Отын жүйесінен отын сорғысына ауа құрамы бар отынды жеткізу үшін су-май айырғыштың қол сорғысының тұтқасын бірнеше рет жоғары-төмен қарай ауыстырып қосыңыз.
2. Отын жүйесінен ауаны шығарғаннан кейін қозғалтқышты оталдыру жүйесінің қосқышымен оталдырыңыз.
3. Қозғалтқыш 10 секунд ішінде іске қосылмаса, 1-қадам мен 2-қадамды қайталаңыз.



### Су-май айырғыш және суды ағызу

Егер су-май айырғыштың индикаторы жанса, суды келесі тәртіппен ағызыңыз.

1. Көлікті қауіпсіз жерде тоқтатыңыз.
2. Су-май айырғыштың суды ағызатын шүмегін ұстап тұрып, су ағызатын тығынды теріс бағытпен босатыңыз, содан кейін су-май айырғыштың қол сорғысының тұтқасын жиналған суды толығымен (шамамен 0,1 л) ағызғанша жоғары-төмен ауыстырып қосыңыз.



3. Суды ағызғаннан кейін, су ағызатын тығынды оң бағытқа бұраңыз, су-май айырғыштың қол сорғысының тұтқасын бірнеше рет жоғары-төмен ауыстырып қосыңыз.
4. Қозғалтқышты сәтті оталдырғаннан кейін, су ағызатын тығыннан судың ағып кетпейтінін тексеріңіз. Сонымен қатар отын сүзгісінің индикаторы өшірілгенін тексеріңіз.

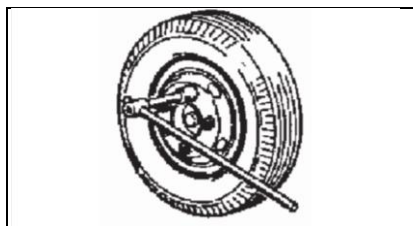




**Автокөлікті домкратпен көтеру және ауасы шығып кеткен дөңгелекті ауыстыру**

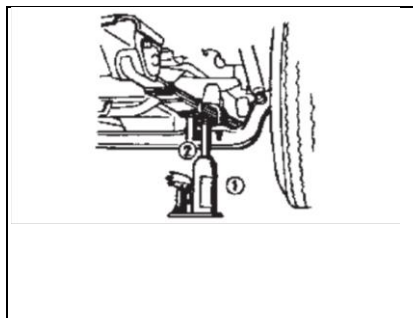
**Дайындау жұмыстары**

1. Автокөлікті тегіс жерде тоқтатыңыз, тұрақ тежегішін жоғары қарай тартыңыз.
2. Берілісті ауыстырып қосу иінтірегін артқы жүріс күйіне ауыстырыңыз.
3. Апаттық жарық сигналын беру жүйесін қосыңыз.
4. Көтерілген дөңгелектердің астына диагональ бойынша сыналар қойыңыз
5. Дөңгелектің сомындарын босатыңыз, бірақ шешіп алмаңыз.



Оң жақ дөңгелектерді бекіту сомындары – оң бұрандалы сомындар, сол жақ дөңгелектерді бекіту сомындары – теріс бұрандалы сомындар.

6. Домкратты домкратпен көтеретін белгіленген нүктенің астына дұрыстап орнатыңыз.

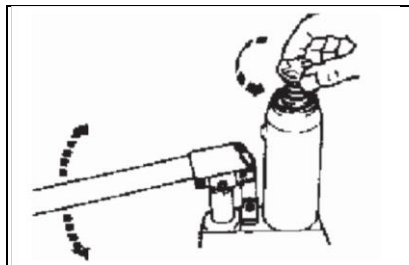


**Алдыңғы дөңгелек:**

- (1) автокөлік рессорының бірінші төменгі тілімі;
- (2) автокөлік рессорының екінші төменгі тілімі;

**Артқы дөңгелек:**

- (1) тек төмен және тегіс едені бар автокөлікке қолданылады.

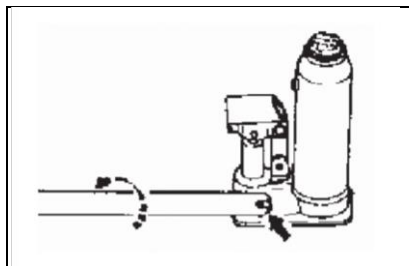


### Домкратты пайдаланған кездегі сақтық шаралары

#### Көтеру:

Автокөлікті домкратпен көтеру нүктесі домкраттың басынан асып тұрса, домкраттың басын шығару үшін теріс бағытқа бұрыңыз.

Суретте көрсетілгендей, домкраттың тұтқасын салыңыз, содан кейін тұтқаны жоғары-төмен қарай ауыстырып қосыңыз.

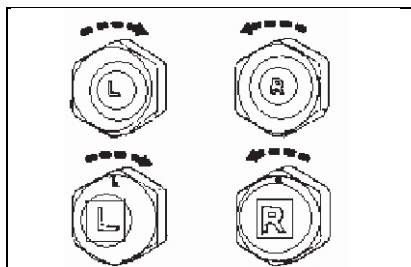


#### Түсіру:

Домкраттың тұтқасы суретте көрсетілген күйде болған кезде, ауаны шығару бұрамасын теріс бағытқа ақырын босатыңыз.

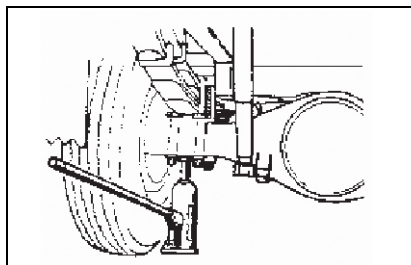
Автокөлікті төмен қарай жүрген кезде немесе жұмсақ жерде домкратпен көтеруге мүлдем рұқсат етілмейді. Олай болмаса, бұл қауіпсіздікке үлкен қауіп төндіруі мүмкін.

Автокөлікті домкратпен көтерудің белгіленген нүктелерінен кез келген басқа нүктеде домкратпен көтеруге жол берілмейді.

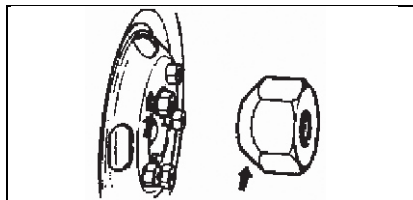


**Дөңгелекті ауыстыру:**

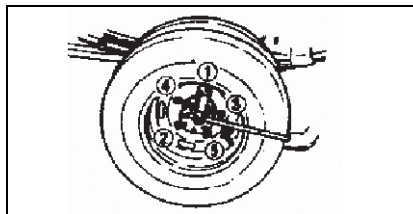
1. Дөңгелек сомындарын дөңгелек сомындарына арналған кілтпен босатыңыз.



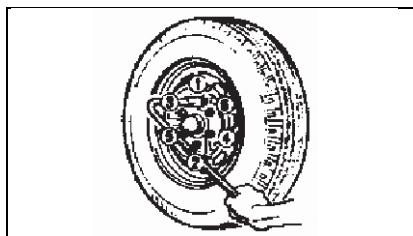
2. Дөңгелекті көтеріп, дөңгелек сомындарын бұрап шешіп алыңыз, содан кейін қосалқы дөңгелекті орнатыңыз.



3. Дөңгелек сомындарын орнатып, уақытша тартып қойыңыз.



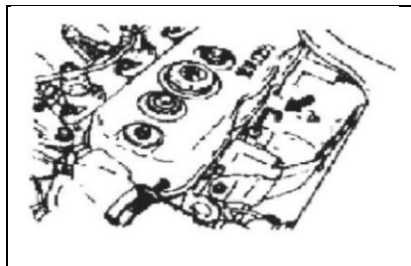
4. Дөңгелек сомындарын дөңгелек сомындарына арналған кілтпен суретте көрсетілген тәртіпке сәйкес тартып бекітіңіз. Бұл ретте сомындарды келесі айналу сәтімен тартыңыз.



Дөңгелек сомындарын тарту сәттері:  
алдыңғы дөңгелектер үшін: 441-541;  
артқы дөңгелектер үшін: 441-541.



## Жөндеу және техникалық қызмет көрсету



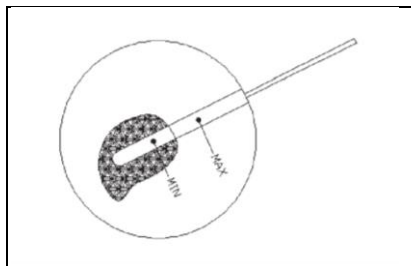
## Жөндеу және техникалық қызмет көрсету процедуралары

### Күнделікті тексерулер:

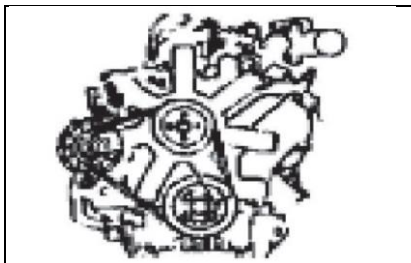
#### Мотор майының деңгейі

Май сүңгісін алыңыз да, оны құрғатыңыз, содан кейін оны бастапқы күйіне қайтарыңыз.

Май сүңгісін қайтадан суырып алыңыз да, май деңгейі екі белгінің арасында болуын тексеріңіз. Сонымен қатар май сүңгісі арқылы майдың ластану дәрежесін тексеріңіз.

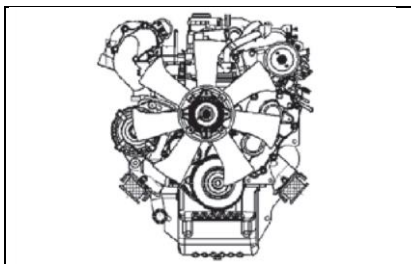


Май деңгейін тексеру қажет болса, машинаны тегіс жерде тоқтатыңыз, тексеру қозғалтқышты сөндіргеннен кейін 5 минуттан кейін жүргізілуі керек.



### Желдеткіштің белбеуі

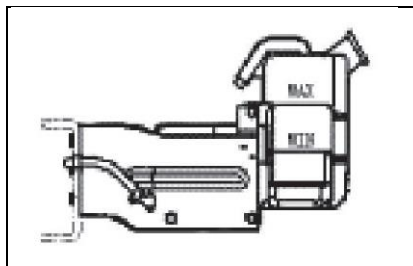
Белбеудің ортасын саусағыңызбен (98 Н күшімен) басыңыз, желдеткіш белбеуінің ауытқуы 8-12 мм болатынын тексеріңіз. Сонымен қатар белбеудің жарылған жерлері мен зақымдардың бар-жоғын тексеріңіз.



Белбеудің бос тартылуы аккумулятордың жеткіліксіз қуат алуына немесе генератордың қызып кетуіне әкеп соғуы мүмкін, белбеудің қатты тартылуы айнымалы ток қозғалтқышына немесе сына белбеуіне зақым келтіруі мүмкін.

Желдеткіш белбеуін мұқият тексеріңіз Желдеткіш белбеуінің сынуы вакуумдық күшейткіш пен баяулатқыш тежегіштің істен шығуына әкеп соғуы мүмкін.



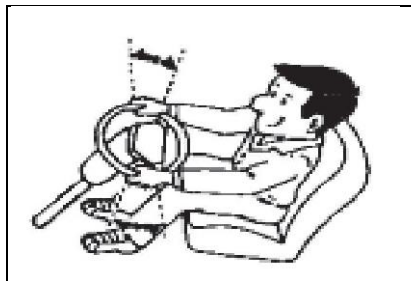


### Салқындатқыш судың деңгейі

Салқындатқыш судың деңгейін тексеріңіз, қажет болса, радиатордың кеңейткіш багына салқындатқыш су қосыңыз. Кеңейткіш багындағы су деңгейі «MIN» (Мин) белгісінен төмен болса, радиатордан немесе салқындату жүйесінің басқа бөлігінен судың ағып кетуін тексеріңіз, содан кейін салқындатқыш судың деңгейін «MAX» (Макс) белгісіне дейін жеткізіңіз.



1. Салқындатқыш суды қосқан кезде салқындатқыш судың деңгейі кеңейткіш бақтағы «MAX» (Макс) белгісінен аспауы тиіс.
2. Қажет болмаса, радиатордың құю аузының қаппағын ашпаңыз.
3. Салқындатқыш судың деңгейін тексеру қозғалтқыштың температурасы талап етілетін нормаға дейін төмендегеннен кейін жүргізілуі тиіс.
4. Автокөлікті ауа райы қатаң болатын аумақта пайдаланған кезде, салқындату судың қатып қалуын болдырмау мақсатында, сыртқы ауа температурасына қарай, антифризді талап етілетін араластыру мөлшерлемесімен қосыңыз.



## Руль

Рульдің люфтін өлшеу үшін дөңгелектер айналуы бастағанға дейін рульді сол және оң жаққа бұрып көріңіз.

Стандартты люфт төменде келтірілген:

гидроқұшейткішсіз рульдік механизм үшін: 10-30 мм;

гидроқұшейткіші бар рульдік механизм үшін: 10-50 мм



Автокөлік гидроқұшейткіші бар руль механизмімен жабдықталған болса, рульдің люфтін өлшеу қозғалтқыш жұмыс істеп тұрған кезде жүргізілуі тиіс.

Бұл ретте дөңгелектер түзу сызықты қозғалыс бағытында болған кезде рульдің сыртқы шеңбері бойымен өлшенізі.

Сонымен қатар рульді алға-артқа, солға-оңға шайқаңыз, рульдің босап қалмағанын тексеріңіз.

Автокөлікті жүргізген кезде рульде қиындықтар, тербелістер, басқа жаққа ауып кетуі және өзге де да проблемалардың бар/жоғын тексеріңіз. Шамадан тыс үлкен саңылау, руль механизмі бөлшектерінің босап қалуы және басқа да проблемалар анықталған жағдайда, руль механизмінің қажетті тексерілуін жүргізу үшін JAC компаниясының сервистік орталығына уақытылы хабарласыңыз.

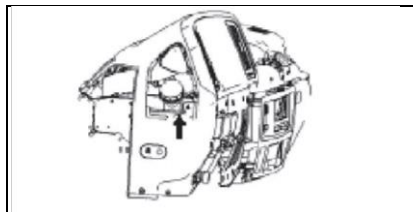


### **Тұрақ тежегіші иіңтірегінің жүрісі**

Тұрақ тежегіші иіңтірегінің қалыпты жүрісі: 5-8 тіс.

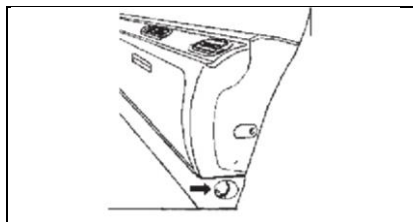
Бұл мән тұрақ тежегішінің тұтқасын 20 кг күшімен артқа тарту арқылы өлшенген мән болып табылады.

Егер тұрақ тежегіші иіңтірегінің жүрісі 16 тістен асып кетсе, бұл тұрақ тежегішін реттеген кезде тежелу тиімділігінің шамалы болғанын білдіреді.



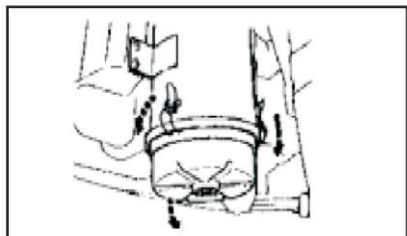
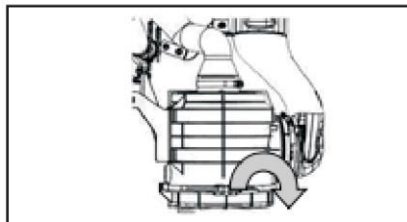
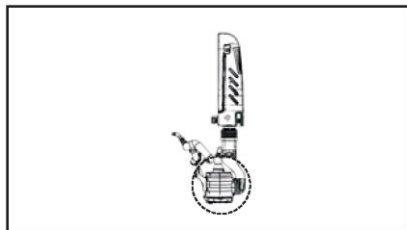
### **Тежегіш сұйықтығының резервуарындағы сұйықтық деңгейі және ілінісу жұмыс сұйықтығының резервуарындағы сұйықтық деңгейі**

Жұмыс сұйықтығының резервуарындағы сұйықтық деңгейі қажетті белгіге жеткізілгенін тексеріңіз. Жұмыс сұйықтығының резервуарындағы сұйықтық деңгейі ADD белгісінен төмен болса, ұсынылатын тежегіш сұйықтығын қосыңыз.



### **Алдыңғы әйнек жуғыш бағының сұйықтық деңгейі**

Жуғыштың бағындағы сұйықтық деңгейін тексеріңіз, сонымен қатар әйнек жуғыштың жұмыс күйін тексеріңіз.



**Жүйелі түрде жүргізілетін жөндеу және техникалық қызмет көрсету  
Ауа сүзгісі:**

Ауа сүзгісінің сүзгі элементін бітеліп қалуы қозғалтқыштың шығыс қуатын төмендетуге, сондай-ақ отын шығынын және пайдаланылған газ құбырынан шығатын қара түтінді арттыруы ықтимал. Осыған байланысты ауа сүзгісіне күтім жасау келесі тәртіппен жүргізілуі керек.

**Сүзгі элементін ауыстыру қажет болса, түпнұсқа JAC сүзгі элементін пайдаланыңыз.**

**Сүзгі элементін бөлшектеу (кабинаның артқы жағында орналасқан)**

1. Қамытты ашыңыз, сыртқы қақпақты шешіп алыңыз.
2. Зақым келтірмеу үшін мұқият тербелетіп, сүзгі элементін шығарып алыңыз.

Сүзгі элементін қолданған кезде, ерекше абай болыңыз, сүзгі элементінің зақымдалмауына назар аударыңыз.

**Ауа сүзгісінің корпусы мен қақпағын тазалау**

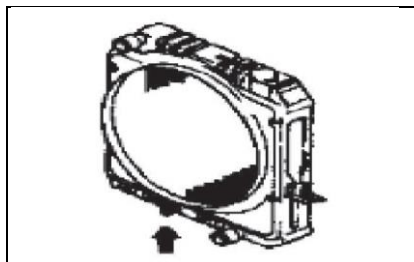
Ауа сүзгісі корпусының ішіндегі, сыртқы қақпақ пен тығыздағыштың беттеріндегі шаңды сүртіңіз.



### Сүзгі элементін тазалау

Сүзгі элементін тазалау қажет болса, ластану түріне байланысты сүзгі элементін келесі әдістердің бірімен тазалаңыз. Шаңның құрғақ сүзгі элементіне түсуі:

Сүзгі элементін қолмен бұрыңыз, сол кезде сүзгі элементінің ішіндегі шаңды сығылған ауамен үрлеп шығарыңыз. Сығылған ауаның қысымы  $5 \text{ кг/см}^2$ -ден кем болуы тиіс.

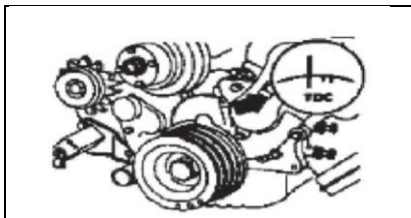


### Қозғалтқыштағы салқындатқыш су

Салқындатқыш суды ауыстыру қажет болса, радиатор мен цилиндр блогындағы су ағызатын клапандарды босатыңыз, содан кейін суды салқындату жүйесінен ағызыңыз.

**Қозғалтқышты салқындату жүйесін жуу салқындатудың ең жақсы тиімділігін қамтамасыз ету мақсатында жылына кемінде бір рет жүргізілуге тиіс.**

**JAC компаниясы құрамында тот баспайтын құрал және басқа қоспалар болмайтын антифризді қолдануға кеңес береді.**



### Клапан саңылауларын реттеу

1. Иінді білікті иінді біліктің тегеріндегі жоғарғы қозғалмайтын нүктесінің белгісін газ тарату белгісімен біріктіргенге дейін бұрыңыз, 1 немесе 4-цилиндрдің піспегін қысу тактісінің жоғарғы қозғалмайтын нүктесіне қарай жылжытыңыз.

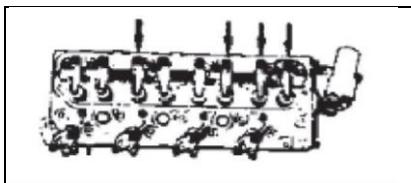


2. Клапан саңылауларын қалыңдық өлшегішпен келесі талаптарға сәйкес реттеңіз:

Клапан саңылаулары (қозғалтқыштың жұмыс температурасы қалыпты болғанда):

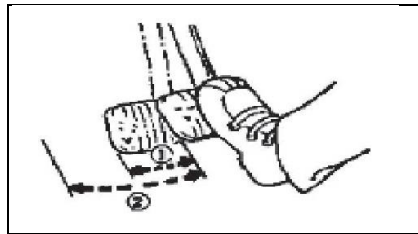
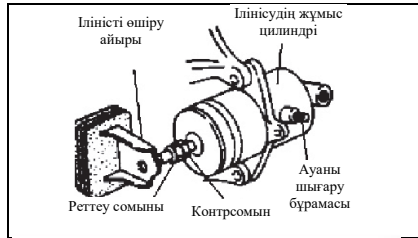
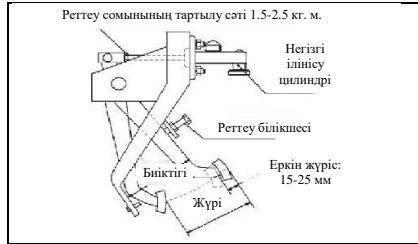
қабылдау клапандары үшін: 0,4 мм;

шығару клапандары үшін: 0,4 мм.



3. Ең алдымен, суреттегі көрсеткімен көрсетілген клапанның саңылауын реттеңіз.

4. Иінді білікті бір айналымға бұрыңыз (360 ° бұрышымен), содан кейін суреттегі көрсеткімен көрсетілген клапан саңылауын реттеуді жалғастырыңыз.

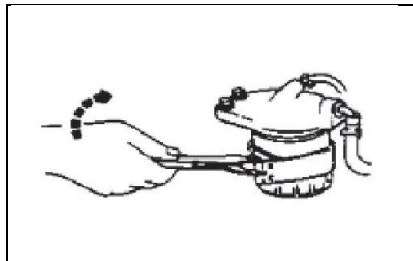


### Ілінісу педалін реттеу

1. Тіреу болтын немесе ілінісу ауыстырып қосқышын босатып бұрыңыз, ілінісу педалінің биіктігін қажетті қалыпқа дейін жеткізіңіз.
2. Контрсомынды және қадағалаушы гидроцилиндрдің реттеуіш сомынын босатыңыз. Реттеуіш сомынды реттеуіш сомын ілінісуді өшіру айырымен байланысқанға дейін реттеу сомынын бұрыңыз, содан кейін 1,5 айналымға бұрыңыз.
3. Контрсомынды бұрап қатырыңыз
4. Негізгі цилиндрдің итергішінің ұзындығын реттеңіз, ілінісу педалінің бос жүрісін қажетті нормаға дейін жеткізіңіз (бұл операция сервомеханизммен жабдықталған автокөлікке қолданылмайды).
5. Ілінісу қосқышының аралығын (L) реттеңіз, аралықты 0.5-1.0 мм-ге дейін жеткізіңіз.

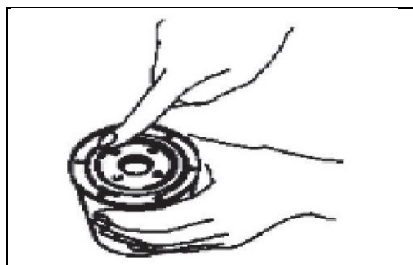
### Еркін жүрістің және ілінісу педалінің биіктігінің стандартты мәндері

- (1) Еркін жүріс: 15-25 мм
- (2) Биіктігі: 205-213 мм



### Отын сүзгісі

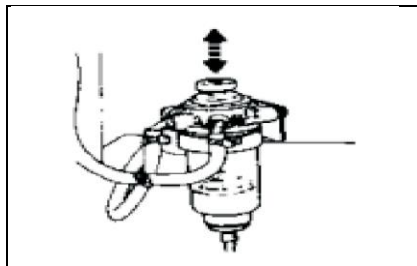
1. Сүзгіні босату үшін сүзгіні сүзгілерге арналған кілтпен теріс бағытқа бұрыңыз.
2. Жоғарғы сүзгі қақпағының түйісетін бетін шүберекпен сүртіңіз, сонда сүзгі түйісетін бетке мықтап бекітіледі.



3. О-тәрізді сақинаның бетіне жұқа май қабатын жағыңыз. О-тәрізді сақинаны орнатыңыз, жанармайдың ағып кетуіне жол бермеңіз, сонымен бірге О-тәрізді сақинаны тығыздағыш бетіне сенімді түрде қонғанша сүзгі ішінде оң бағытқа тартыңыз.

Осыдан кейін сүзгіні сүзгі кілтімен 2/3 рет бұраңыз.





4. Отын жүйесінен ауаны шығару үшін су-май айырғыштың кол сорғысының тұтқасын бірнеше рет ауыстырып қосыңыз.
5. Отын сүзгісінен ауаны шығарғаннан кейін, қозғалтқышты оталдыру жүйесінің қосқышымен оталдырыңыз.
6. Егер қозғалтқыш 10 секунд ішінде іске оталмаса, ауаны шығару процедурасын қайталаңыз.

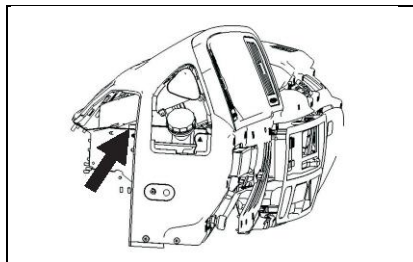


**Ілінісу гидрожүйесінен ауаны шығару**

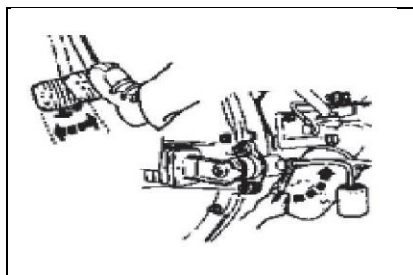
Ілінісу гидрожүйесіне ауаның кіруі ілінісудің толық өшпеуіне әкеп соғуы мүмкін. Осыған байланысты, ілінісу жұмыс сұйықтығының резервуарында немесе гидрожүйені бөлшектеген кезде сұйықтықтың төмен деңгейінің уақытылы анықталмауына байланысты ілінісудің жұмыс сұйықтығы пайдаланылған жағдайда, ауаны шығару керек. Операцияны 2 адамнан тұратын топ жүргізуі керек.

**Ауаны шығару тәртібі төменде келтірілген:**

1. Тұрақ тежегішінің иінтірегін жоғары қарай тартыңыз.

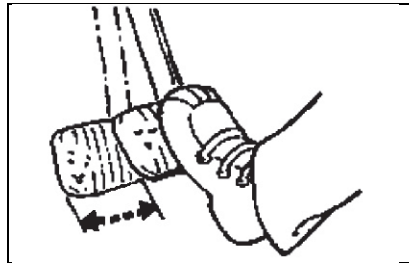
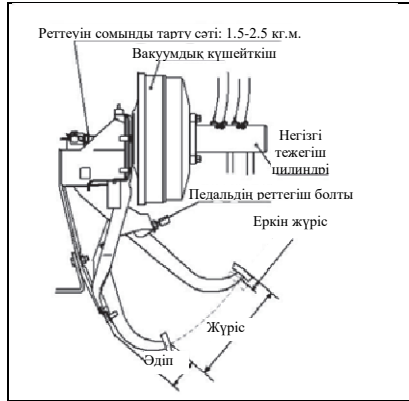


2. Ілінісу сұйықтығының резервуарындағы сұйықтық деңгейін тексеріңіз, қажет болған жағдайда сұйықтық деңгейін қажетті мөлшерге жеткізіңіз.



3. Ауаны шығару үшін тығынның қабын алып тастаңыз, ауаны жою үшін тығынды сүртіңіз. Винил құбыршектің екінші ұшын мөлдір контейнерге салыңыз.

4. Ілінісу педалін бірнеше рет басыңыз, ілінісу педалін басылған күйінде ұстаңыз.



### Тежегіш педалін реттеу

Тежегіш педалінің еркін жүрісі мен биіктігін тексеріңіз, қажет болған жағдайда келесі тәртіппен реттеңіз.

- (1) U тәрізді қысқыштың реттеуіш сомынын босатыңыз.
- (2) Педальдің реттегіш болтын бұраңыз, педальдің биіктігін қажетті нормаға дейін жеткізіңіз, содан кейін U-тәрізді қысқыштың реттегіш сомынын бұрап қатырыңыз.

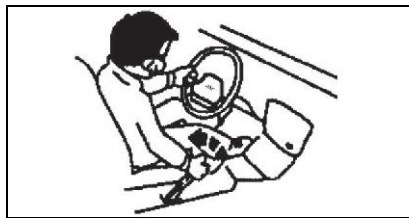
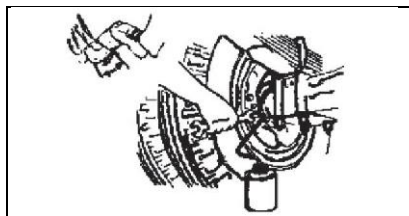
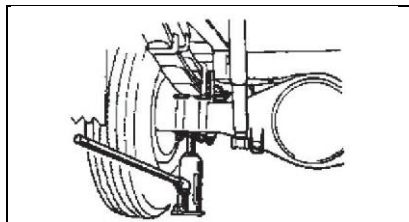
- (3) Тежегіш педалінің еркін жүрісін реттегіш болттың көмегімен реттеңіз.

Стандартты мәндер:

еркін жүріс: 4-7 мм;

биіктігі: 185-193 мм;

әдіп: 65 мм-ден жоғары.



### Жұмыс тежегіштерін реттеу

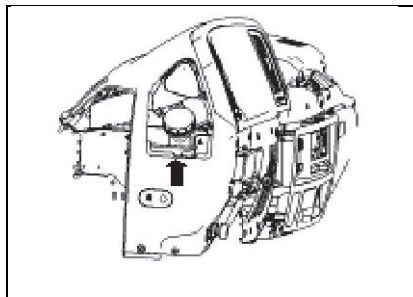
Тежегіш қыспақтары мен тежеу жүйелерінің барабандары арасындағы алшақтық үлкен болса, бұл қауіпсіздікке қауіп төндіруі мүмкін, өйткені тежегіш қыспақтары мен барабандар арасындағы алшақтықтың артуымен тежеу жүйелерінің тұрақтылығы төмендеуі мүмкін. Тежегіш қыспақтары мен барабандар арасындағы алшақтықты тексеру және реттеу белгіленген мерзімге сәйкес жүйелі түрде жүргізілуі тиіс.

Алдыңғы және артқы дөңгелектердің тежегішін реттеу тәртібі төменде келтірілген:

1. Жерден толық бөліну үшін дөңгелектерді көтеріңіз.
2. Тежегіш қалқанындағы артқы реттеу саңылауының резеңке тығынын шешіп алыңыз.
3. Бұрауышты реттеу саңылауына салыңыз, дөңгелек тежелгенге дейін кішкене тегершікті көрсетілген бағытта бұраңыз.
4. Реттеуішті 5-9 тіске кері бұраңыз.
5. Резеңке тығынды қайта орнатыңыз.
6. Басқа дөңгелектердің тежегіштерін жоғарыда көрсетілген реттеу тәртібіне сәйкес реттеңіз.

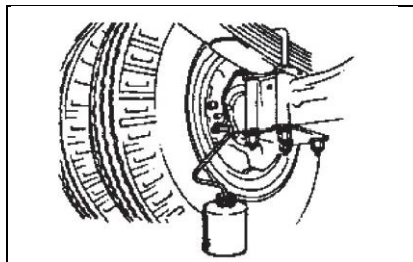
### Тежегіштердің гидрожүйесінен ауаны шығару

Тежегіштердің гидрожүйесіне ауаның кіруі тежеу тиімділігін төмендетуі ықтимал. Осыған байланысты тежегіш сұйықтығының резервуарында сұйықтықтың төмен деңгейі анықталған жағдайда немесе тежегіштерді жөндеу барысында гидрожүйені бөлшектеу қажет болған жағдайда, ауаны шығару керек. Операцияны 2 адамнан тұратын топ жүргізуі керек.

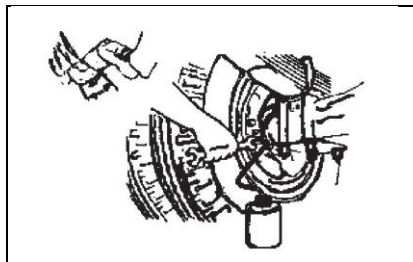


### Ауаны шығару тәртібі төменде келтірілген:

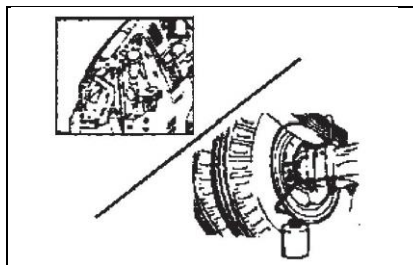
1. Тұрақ тежегішін толығымен босатыңыз.
2. Қозғалтқышты іске қосыңыз және жеңілдету қажетті нормаға жеткенше қозғалтқыштың қалыпты жұмыс күйін қамтамасыз етіңіз. Қозғалтқыштың жұмыс істемейтін күйінде ауаны шығару вакуумдық күшейткішке теріс әсер етуі мүмкін.
3. Тежегіш сұйықтығының резервуарындағы сұйықтық деңгейін тексеріңіз, қажет болған жағдайда сұйықтық деңгейін қажетті мөлшерге жеткізіңіз.



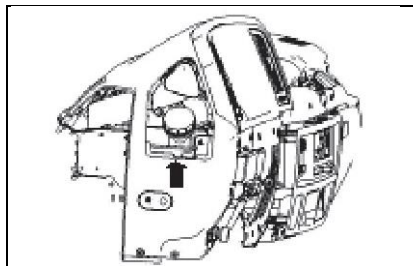
Тежегіштердің гидрожүйесінен ауаны шығару тәртібі төменде келтірілген:  
 Оң жақ артқы дөңгелек → сол жақ артқы дөңгелек → оң жақ алдыңғы дөңгелек → сол жақ алдыңғы дөңгелек.



4. Ауаны шығару бұрамасының құндағын шешіп алыңыз, ауаны шығару бұрамасын сүртіңіз, винил құбыршекті ауаны шығару бұрамасына жалғаңыз, содан кейін винил құбыршектің екінші ұшын мөлдір контейнерге салыңыз.

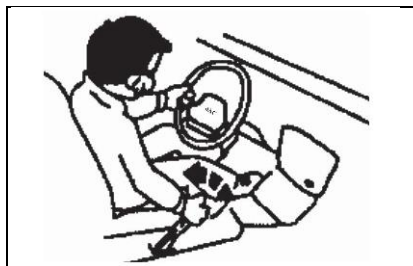


5. Тежегіш педалін бірнеше рет басыңыз да, педальді басып тұрыңыз.  
6. Ауаны шығару бұрамасын босатыңыз, ауа көпіршіктері бар тежегіш сұйықтығын контейнерге ағызыңыз, содан кейін ауаны шығару бұрамасын уақытылы қатайтыңыз.



7. Тежегіш педалін баяу босатыңыз, контейнерге шығарылатын тежегіш сұйықтығында ауа көпіршіктері жоғалғанша жоғарыда көрсетілген әрекетті бірнеше рет қайталаңыз. Ауаны шығару барысында тежегіш сұйықтығының резервуарындағы сұйықтықтың тиісті деңгейін сақтап тұру керек. Ауаны шығарғаннан кейін қорғаныс құрылғысын қайта орнатыңыз.

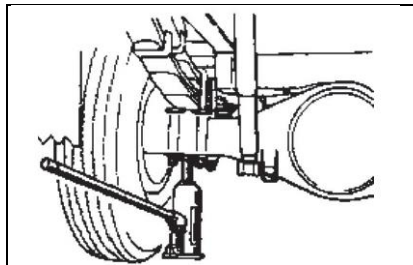
8. Әр дөңгелектің тежегіш гидрожүйесінен ауаны шығарғаннан кейін тежегіш сұйықтығының резервуарындағы сұйықтық деңгейін тексеріңіз, қажет болған жағдайда сұйықтық деңгейін қажетті мөлшерге жеткізіңіз.



### Тұрақ тежегішін реттеу

Тұрақ тежегішінің иінтірегін 30 кг күшімен тартқан кезде, иінтіректің жүрісі 5-8 тісті болса, бұл қалыпты жүрісті білдіреді. Тұрақ тежегішін реттеу мынадай тәртіппен жүргізілуі мүмкін:

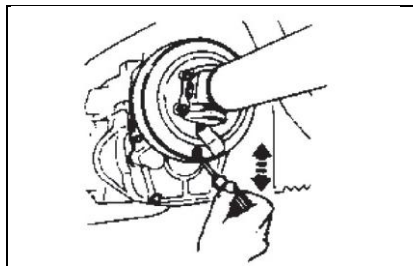
1. Алдыңғы дөңгелектерді бекітіп, тұрақ тежегішін босатыңыз.



2. Артқы дөңгелектерді жерден толығымен көтеру үшін көтеріңіз, берілісті ауыстырып қосу иінтірегін бейтарап күйге ауыстырыңыз, жетек білігін бұраңыз, тежегіш барабанының реттеуіш саңылауын кіші тегершікке сәйкес келтіріңіз. Реттеуіш жетек білігінің орталық сызығының астында орналасқан.

3. Бұрауышты тежегіш барабанының реттеуіш саңылауына салыңыз, кішкене тегершікті тірелгенше бұрыңыз.

4. Кіші тегершікті жоғарыда көрсетілген күйден 25 тіске кері бұрыңыз, содан кейін тұрақ тежегішінің иінтірегіннің жүрісін тексеріңіз



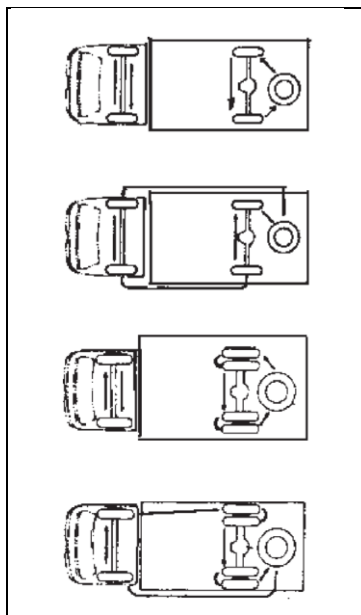
Егер тұрақ тежегіші иінтірегіннің жүрісі әлі де рұқсат етілген шектен асып кететін болса, тұрақ тежегіші сымарқанының ұзындығын реттеуіш сомынмен реттеңіз.

(1) Контрсомынды босатыңыз.

(2) Тұрақ тежегіші сымарқанының ұзындығын реттейтін сомындармен және реттегіш бұрамамен реттеңіз.

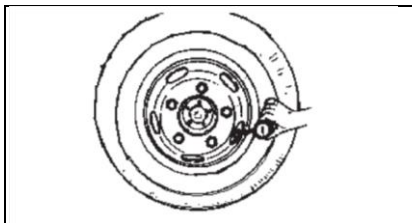
(3) Реттеу сомынын қатайтыңыз, сонымен қатар контрсомынмен бекітіңіз.





### Шиналар айналуын ауыстыру

Дөңгелектердің барлық шиналарының тозу дәрежесін сақтау және олардың қызмет ету мерзімін ұзарту үшін алдыңғы және артқы шиналар суретте көрсетілген ретпен өз позицияларында ауыстырылуы керек. Шиналарды әр 9000 км сайын ауыстырып отырыңыз.

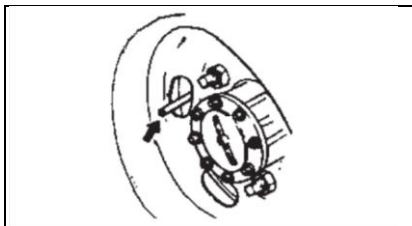


### Шиналарға ауа айдау қысымы

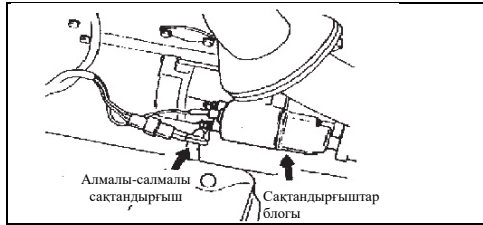
Шиналарға ауа айдаудың стандартты қысымы 670 кПа

Шиналардағы қысымды тексеру немесе шиналарды жөндеу және оларға күтім жасау шиналардың температурасы соншалықты төмен болған жағдайда жүргізілуі тиіс (автокөліктің аялдау ұзақтығы 3 сағаттан және одан жоғары немесе жүріп өткен жолы 1.6 км-ден төмен).

Шиналардағы тиісті қысымды сақтау керек.



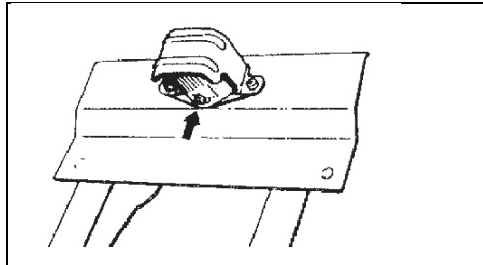
Қажет болса, автокөліктің артқы дөңгелектерінің ішкі жағындағы шиналардағы қысымды өлшеу үшін клапандар үшін әдеттегі кілтті қолданыңыз.



### Алмалы-салмалы сақтандырғыш

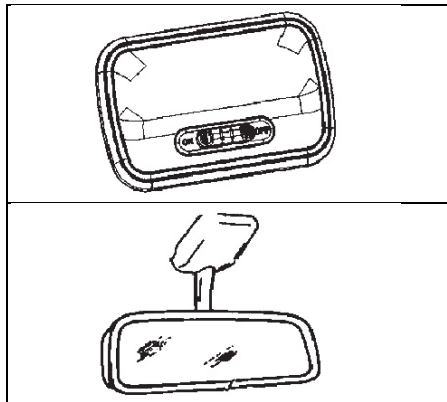
Егер электр жүйесінің фарасы немесе басқа элементі жұмыс істемесе, ал сақтандырғыш қалыпты болса, алмалы-салмалы сақтандырғышты тексеру керек. Алмалы-салмалы сақтандырғыштың күйіп кеткені анықталған жағдайда, оны жаңасына ауыстыру керек. Сақтандырғышты ауыстыру қажет болса, жанып кеткен сақтандырғышты түпнұсқа JAC алмалы-салмалы сақтандырғышына ауыстырыңыз.

**Сымды уақытша сақтандырғыш ретінде де пайдалануға болмайды. Кері жағдайда, бұл ауыр зақым келтіруі, тіпті өрт шығу қаупін тудыруы ықтимал.**



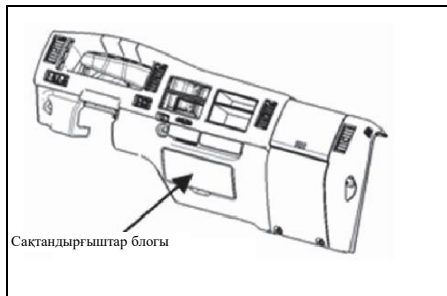
### Нөмір белгісі жарығының шамы

Әйнекті бекіту бұрамасын бұрап алыңыз, содан кейін әйнекті шешіп алыңыз.



### Төбелік шам және ішкі айна

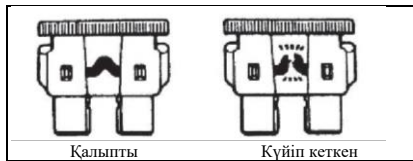
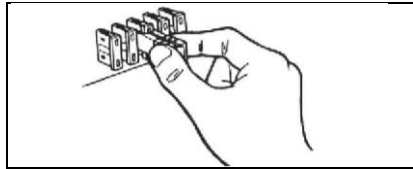
Шамның қақпағын қолмен шешіп алыңыз, содан кейін шамды шешіп алыңыз.



### Сақтандырғыштар блогы

Сақтандырғыштар блогы аспаптар панелінің ортаңғы төменгі бөлігінде орналасқан. Релелерді, сақтандырғыштарды тексеру және ауыстыру қажет болса, сақтандырғыштар блогының қақпағын ашыңыз. Сақтандырғыштар блогының қақпағын ашу үшін қақпакты қолмен тартыңыз, сақтандырғыштар мен реле функциясының схемасы сақтандырғыштар блогы қақпағының артына жабыстырылады.

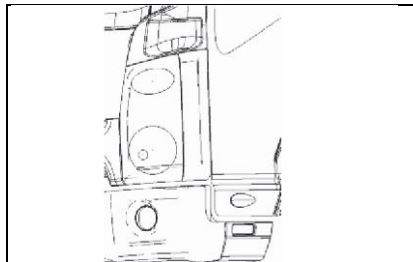
**Реле мен сақтандырғыштарды ауыстыру қажет болса, өткір бұрышты қысқышты немесе сақтандырғыш қысқышын қолданыңыз.**



Сақтандырғыштың күйіп кеткені анықталған жағдайда, тексеріп, күйіп кетудің себептерін анықтау, сақтандырғышты ауыстырғанға дейін жою бойынша қажетті шараларды қолдану қажет.

**Сақтандырғышты ауыстыру қажет болса, оталдыру жүйесін қосқышты «LOCK» күйіне бұрыңыз, күйіп кеткен сақтандырғышты номиналды тогы дәл осындай сақтандырғышқа ауыстырыңыз.**

Сақтандырғыштарды орнату схемасы																			
15A	10A	15A	15A	15A	15A	20A	15A	15A	30A	15A 20A 30A			20A	15A	20A	15A	15A	10A	30A
Шағын төзетіші - баулағыш	Аспап	Кондиционер	Жылылықтатықшы	Өйнектазаалағыш және жуғыш	Аудиотехника	Электр өйнеккөтергіш	Шылымтұтатықшы	Тоқтау	Оталдыру	Ұзғыш	Сақтандырғыш қалқышы	Косалқы сақтандырғыш	Шам	Тауу жарық фарасы	Шаптай жарық фарасы	Дыбыс сигналы	Тоқтау сигналы, артқы жүріс паны	Төбелік шам	Кондиционер



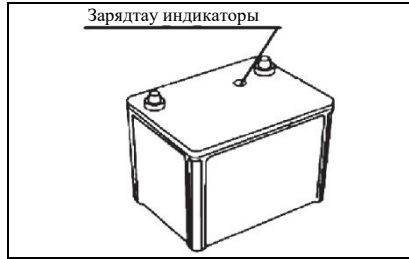
### Алдыңғы аралас фара

Егер шамды ауыстыру қажет болса, алдымен фараның қақпағын алыңыз, содан кейін фараның молдингін шешіп алыңыз, 4 болтты суырып алып, содан кейін шамды шешіп алыңыз.



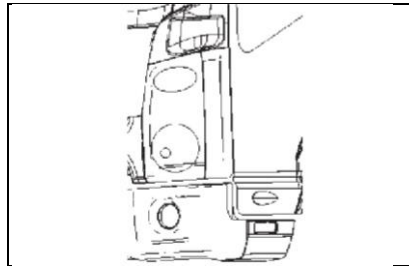
### Артқы аралас шам

Шамды ауыстыру қажет болса, артқы шамды алып тастаңыз, содан кейін шамды артқы шамның артқы жағынан шешіп алыңыз.



### **Аккумулятордың зарядтау индикаторы**

Аккумулятордың зарядтау индикаторы жасыл түспен жанса, бұл аккумулятордың толық қуат алғанын білдіреді; егер осындай жарық сұр түспен жанса, бұл аккумуляторды зарядтау қажеттігін білдіреді; осындай жарық ақ түспен жанса, бұл аккумуляторды ауыстыру қажеттігін білдіреді.



### **Фаралар**

Жолға жарық түсіру және басқа жүргізушілердің көзін қарықтырмау үшін фараларды дұрыстап реттеңіз. Фараларды реттеу қажет болған жағдайда, арнайы қызмет көрсететін JAC компаниясының ресми сервис орталығына хабарласу ұсынылады

## Шамдарды ауыстыру

Ауыстыру қажет болған кезде шамдардың ауыстырып қосқышын ажыратыңыз. Жанып кеткен шамдарды тек сол қуаттағы жаңа шамдарға ауыстыру керек. Шамдардың стандартты қуат мәндері келесі кестеде келтірілген:

Электр энергиясын тұтынушы	Қуаты (кВт)	Электр энергиясын тұтынушы	Қуаты (кВт)	Электр энергиясын тұтынушы	Қуаты (кВт)
Алдыңғы әйнекті тазалағыш	60	Артқы тұман шамы	25	Стоп-сигнал	25x2
Алдыңғы тұман шамы	55x2	Шалғай жарық фарасы	60x2	Таяу жарық фарасы	55x2
Артқы жүріс шамы	20x2	CD ойнатқыш	80	Электр дыбыстық сигнал	42
Шам	10x5	Ауа үрлегіш	120	Бұрылысты көрсеткіш шамы	21x4
Төбелік шам	10	Аспап	70	Басқа элементтер	30

Ескерту! JAC автокөліктерінің қуат кернеуінің 2 түрі бар – 12 В және 24 В, электр энергиясын тұтынушылардың кернеуі автокөліктің қуат кернеуімен бірдей болуы тиіс. Олай болмаған жағдайда, бұл электр энергиясын тұтынушылардың күйіп кетуіне әкелуі мүмкін.



## Ұсынылатын жанар-жағармай материалдары

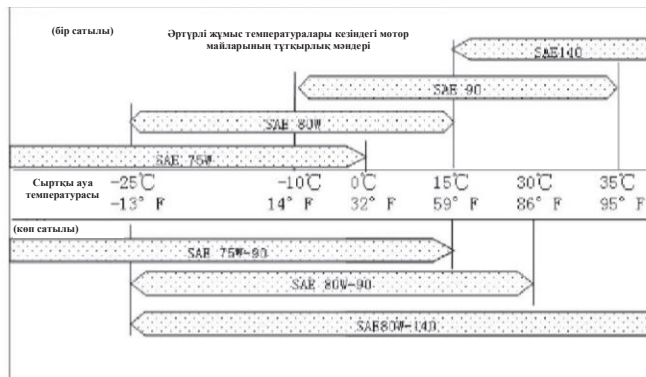
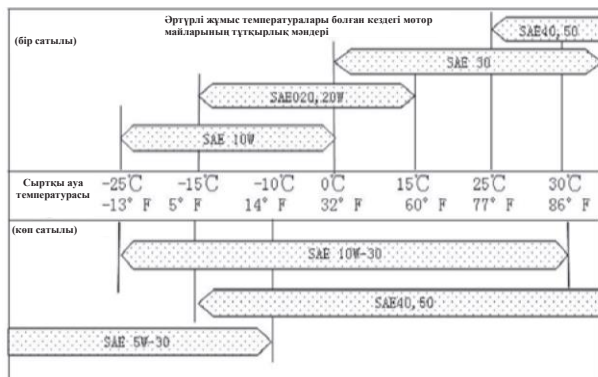
Автокөлік жұмысының үздік тұрақтылығын және ұзақ қызмет ету мерзімін қамтамасыз ету мақсатында келесі кестеде келтірілген ұсыныстарға сәйкес қолайлы жағармайлар мен дизель отынын пайдаланыңыз.

Бөлім	Ұсынылатын жанар-жағармай материалдары	Тұтыну көлемі (л)
Қозғалтқыштың май қартері	Дизельді қозғалтқышқа арналған мотор майы / СЕ класты және одан жоғары Тұтқырлық туралы қосымша ақпарат алу үшін әртүрлі жұмыс температурасындағы мотор майларын тұтқырлық бойынша жіктеу кестесін қараңыз	6
Берілістер қорабы	Жазғы кезеңде: GL-4/85W-90	2.7
	Қысқы кезеңде: GL-4/80W-90	
Гидроқұшейткіші бар рульдік механизм	АБҚ арналған май	Қажеттілік бойынша
Артқы білік	Ауыр жұмыс жағдайларына арналған автокөліктердің трансмиссиялық майы / GL-5 сыныбы Тұтқырлық туралы қосымша ақпарат алу үшін әртүрлі жұмыс температурасындағы тұтқырлық бойынша трансмиссия майларын жіктеу кестесін қараңыз	Қажеттілік бойынша
Тежегіш сұйықтығының резервуары	DOT3 немесе DOT4	Қажеттілік бойынша
Ілпінсу жұмыс сұйықтығының резервуары	DOT3 немесе DOT4	Қажеттілік бойынша
Дөңгелектер мойынтіректері	Көп функциялы қоюланған май немесе дөңгелектер мойынтіректеріне арналған литий қоюланған майы	Қажеттілік бойынша
Жетек біліктерінің аралық мойынтіректері	2# немесе 3 эмбеап автокөлікке арналған литий қоюланған майы#	Қажеттілік бойынша
Ілпінсіті өшіру айыры	2# немесе 3 эмбеап автокөлікке арналған литий қоюланған майы#	Қажеттілік бойынша
Жетек біліктерінің жылжымалы муфталары	Forth EPT-2.5 қоюланған майы	Қажеттілік бойынша
Жетек біліктерінің қардан топсалары	Forth EPT-2.5 қоюланған майы	Қажеттілік бойынша
Қозғалтқышты салқындату жүйесі	Гликоль негізіндегі антифриз құрамында коррозияға қарсы зат бар	Қажеттілік бойынша
Отын бағы	Жазғы кезеңде: 0# жоғары сапалы жеңіл дизель отыны. Қысқы кезеңде: -10# жоғары сапалы жеңіл дизель отыны. Қоршаған орта температурасы -30 °С-тан төмен болғанда: -35# жоғары сапалы жеңіл дизель отыны.	Қажеттілік бойынша

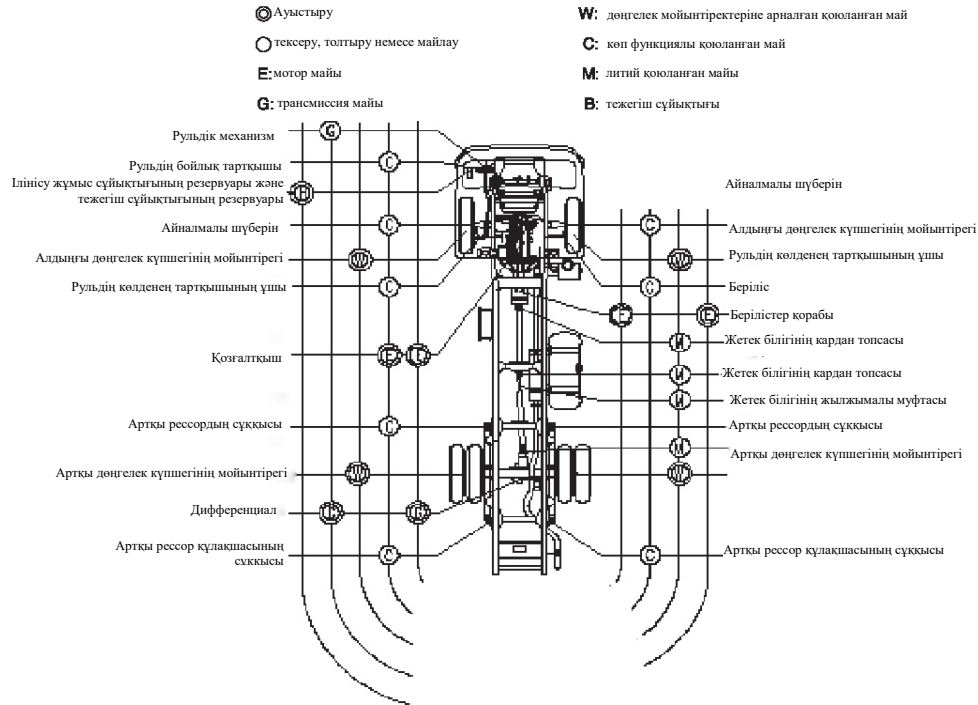
## Майлау

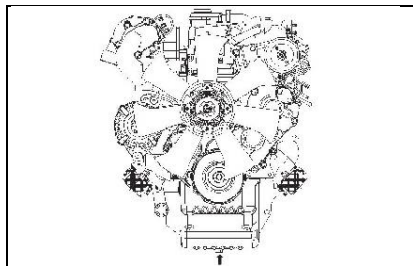
Майлау нүктелеріне байланысты қолайлы майлау материалдарын таңдаңыз, келесі схемаларды қараңыз, қоршаған орта температурасына байланысты тұтқырлығы бойынша қолайлы майлау материалдарын таңдау өте маңызды.

### Дизель қозғалтқышына арналған мотор майларының тұтқырлық мәндерінің схемалары



## Майлау нүктелерінің схемасы





## Майлау процедурасы

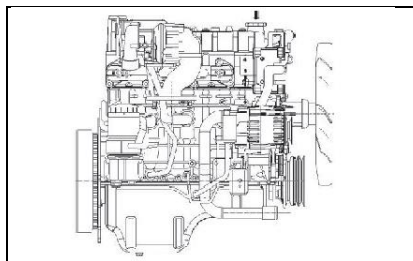
### Қозғалтқыштағы майды ауыстыру

Май картерінің су ағызатын тығынын шешіп алыңыз, майды картерден толығымен ағызыңыз.

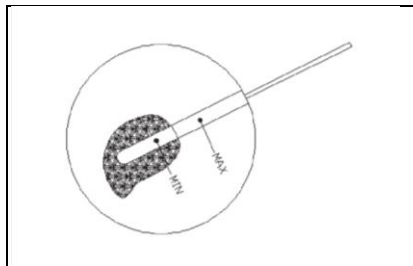
Қозғалтқыш картерінен және май сүзгісінен майды толығымен ағызғаннан кейін, су ағызатын тығындарды қайтадан қатайтыңыз.

Осыдан кейін, цилиндр басындағы құю аузы арқылы қозғалтқыштың картеріне тиісті жаңа май құйыңыз.

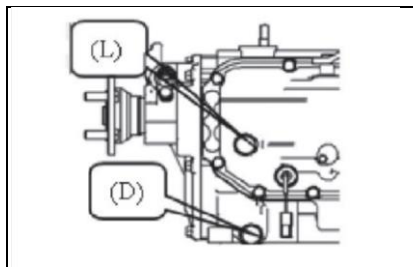
**Назар аударыңыз! Ыстық май терінің қатты күйің тудыруы ықтимал, осыған байланысты майды ағызуды қозғалтқышты тиісті түрде салқындағаннан кейін жүргізілуі керек.**



Май картеріндегі майдың деңгейін өлшеу қозғалтқыштың ішкі жағында орналасқан май өлшегіштің көмегімен жүзеге асырылады. Өлшеу қозғалтқыштың жұмыс істемейтін күйінде жүргізілуі керек, майдың статикалық күйінде май өлшегішті шығарып алыңыз, майды май өлшегіштің бетінен шүберекпен сүртіңіз, оны қайтадан май картеріне тірелгенше орнатыңыз, содан кейін май өлшегішті қайтадан шығарып алып, май деңгейін тексеріңіз

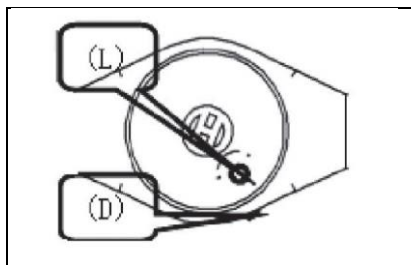


Май көрсеткіште екі белгі соғылады, май деңгейі төменгі белгіден төмен болмауы керек, әйтпесе бұл майдың дұрыс жеткізілмеуін тудырады. Май деңгейі жоғарғы белгіден аспауы керек, әйтпесе бұл шөгінділердің пайда болуына, газ шығаратын түтіктен қара түтіннің пайда болуына, майдың ағып кетуіне және т.б. әкеп соғуы мүмкін. Осыған байланысты әрдайым май қысымының көрсеткішін бақылап жүріңіз, сонымен қатар автокөлікті әркез пайдаланудың алдында және әр 300-500 км жүріп өткен кезде, май деңгейін тексеріңіз.



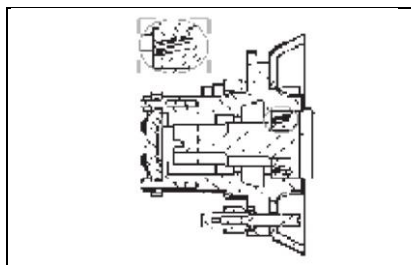
### Беріліс қорабындағы майды ауыстыру

Беріліс қорабының (БҚ) қартерінің ағызу саңылауының тығынын (D) бұрап алыңыз, БҚ қартерінен майды ағызыңыз. Осыдан кейін май деңгейін бақылау саңылауы арқылы БҚ қартеріне май құйыңыз, май деңгейін май деңгейін бақылау саңылауының (L) төменгі жиегіне дейін жеткізіңіз.



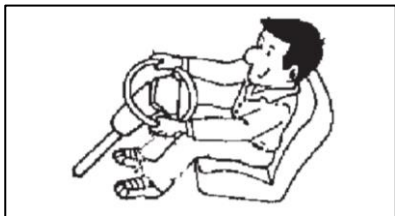
### Дифференциалдағы майды ауыстыру

Артқы біліктің қартерінің су ағызатын тығынын (D) бұрап алыңыз, артқы біліктің қартерінен трансмиссия майын ағызыңыз, содан кейін май деңгейін бақылау саңылаулары арқылы артқы біліктің қартеріне тиісті трансмиссия майын құйыңыз, май деңгейін май деңгейін бақылау саңылауының (L) төменгі жиегіне дейін жеткізіңіз.



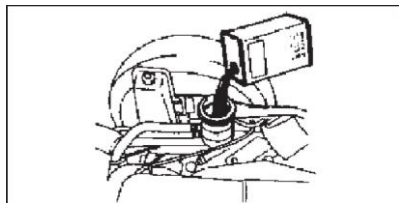
### Алдыңғы және артқы дөңгелектер күпшектері мойынтіректерінің қоюланған майларын ауыстыру

Күпшектер мойынтіректерінің қоюланған майларын ауыстыру мойынтіректерді бөлшектеу және қайта жинауды қажет етеді, осыған байланысты қоюланған майларды ауыстыру үшін JAC компаниясының ресми қызмет көрсету орталығына хабарласыңыз. Автокөлікке дұрыс күтім жасау және жүргізу оның қызмет ету мерзімін ұзартуға, сондай-ақ отын мен май үнемділігін арттыруға көмектеседі.



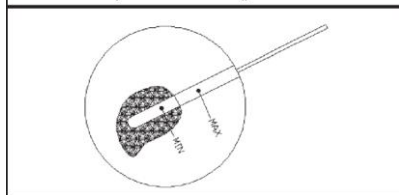
**Гидроқұшейткіші бар рульдегі жұмыс сұйықтығын ауыстыру  
Жұмыс сұйықтығын ағызу**

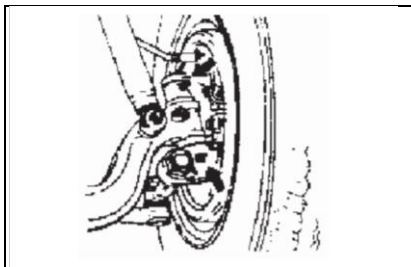
1. Жерден толық көтеру үшін алдыңғы білікті көтеріңіз.
2. Май құбырларын (2 дана) руль механизмінен және руль гидроқұшейткішінің май резервуарынан ажыратыңыз.
3. Руль механизмінің жұмыс сұйықтығын ағызғаннан кейін, қозғалтқышты қысқа уақыт ішінде оталдырыңыз, рульді солға және оңға қарай тірелгенше бұрыңыз, бірақ қалдық жұмыс сұйықтығын рульдің май құбырларынан толығымен ағызу үшін ұзақтығы 15 секундтан аспауы керек.



**Жұмыс сұйықтығын қайта толтыру**

1. Бөлшектелген май құбырын май резервуарына қосыңыз, руль гидроқұшейткішінің тиісті жұмыс сұйықтығын құйыңыз.
2. Руль гидроқұшейткішінің жұмыс сұйықтығының деңгейі май резервуарының май көрсеткішінің белгілері арасында болуы тиіс. Сұйықтық деңгейінің төмендеуін бақылаңыз, сонымен бірге сұйықтық қосып отырыңыз, сұйықтықтың тиісті деңгейін қамтамасыз етіңіз, ауаның кіріп кетуінен сақ болыңыз.
3. Алдыңғы дөңгелектерді жерге түсіріп, қозғалтқышты оталдырыңыз және қозғалтқышты бірнеше минут жұмыс істетпей қалдырыңыз, руль дөңгелегін солға және оңға қарай бұрыңыз.
4. Сұйықтық деңгейін май көрсеткішімен тексеріңіз, қажет болған жағдайда сұйықтық деңгейін қажетті мөлшерге дейін жеткізіңіз.

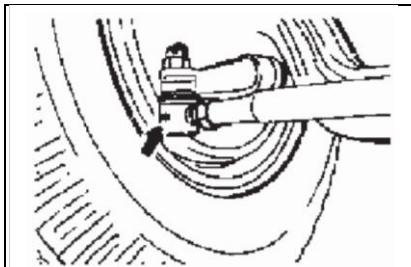




### Майлау нүктелері

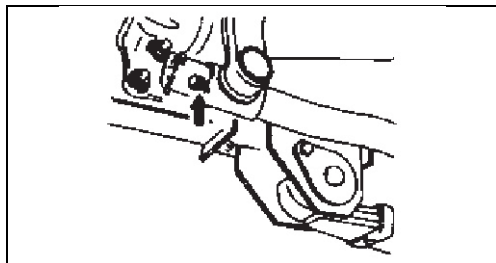
Келесі бөліктерді көп функциялы қоюланған маймен майлаңыз:

Айналмалы шүберін (4 майлау нүктесі)

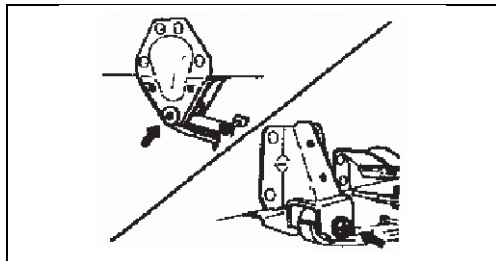


Рульдің көлденең тартқыштың ұшы (2 майлау нүктесі)

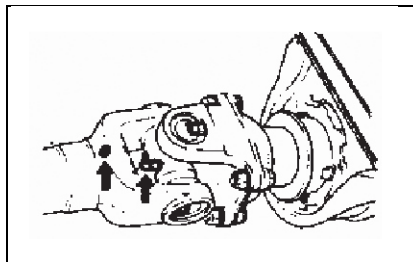




Рульдің бойлық тартқыштың ұшы (2 майлау нүктесі)

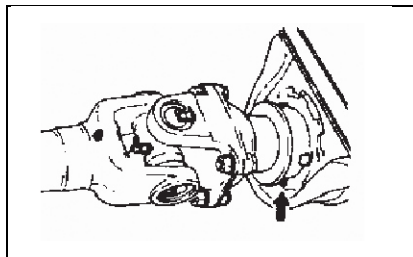


Артқы рессор және рессордың сұққысы (2 майлау нүктесі)



Келесі бөліктерді Forte EPT-2.5 қоюланған майымен майлаңыз:

Кардан топсасы және жылжымалы муфта



Келесі компонентті автокөліктерге арналған 2# немесе 3# әмбебап литий қоюланған майымен майлаңыз:

Аралық мойынтірек



## Техникалық сипаттамалар кестесі

Модель	N56
Кабина	single
Қозғалтқыш	HFC4DA1-2C
Түрі	Common Rail+DOC+POC
Жұмыс көлемі (cc)	2771
Қысылу коэффициенті	17
Ең жоғары қуаты (кВт/айн./мин)	85/3600
Ең жоғары айналу сәті (Н.м/айн./мин)	250/1600-2800
Берілістер қорабы	LC5T28
Әртүрлі берілістердің беріліс сандары	4.717, 2.513,
	1.679,1,
	0.784, R-4.497
Берілістер	1 3 5
	2 4 R
Артқы біліктің беріліс саны	LD085-5.571
Тежеу жүйесінің түрі	Гидравликалық жетекпен
Шиналар	205/75R15;7.00R16
Габарит өлшемдері (мм) (Ұ*Е*Б)	5995*1900*2330
Жүк бөлімінің өлшемдері (мм) (Ұ*Е*Б)	4295*1790*400
Жолтабан (алдыңғы/артқы) (мм)	1440/1425
База (мм)	3360
Бұрылыстың ең аз радиусы (м)	7
Ең аз жол саңылауы (мм)	190
Ең жоғары қозғалыс жылдамдығы (км/сағ)	90
Номиналды жолаушылар сыйымдылығы	2
Ең жоғары көтерілуге төзімділігі (%)	30

## Каталог

**Қолдану және қызмет көрсету бойынша нұсқаулық**

алдын ала сұйықтық қыздырғыш-жылытқыш

Thermo Top Evo -B (бензинді)

Thermo Top Evo -D (дизельді)

**Жалпы ақпарат**

Құрметті Webasto клиенті,

Webasto Thermo Pro Top Evo жылытқышын таңдағаныңыз үшін сізге алғыс білдіреміз. Бұл сізге көптеген жылдар бойы сенімді ыңғайлылық пен жайлы жағдай береді деп сенеміз.

Thermo Top Evo жылытқышын автокөліктегі түпнұсқа жылыту жүйесімен бірге қолдануға болады.

- кабинаны жылыту

- әйнекті жібіту

- Қозғалтқышты алдын ала қыздыру

Бұл өнімнің принципі мен жұмыс режимі сізге оны орнатқан шеберхана / қызмет көрсету орталығы толық түсіндіргенін негізге аламыз. Осы пайдалану бойынша нұсқаулықта біз сізге осы өнімді қауіпсіз пайдалану туралы шолуды тағы бір рет ұсынғымыз келеді.

Жылытқыштың барлық функцияларымен танысып, түсіну үшін сіз осы нұсқаулықты мұқият оқып шығуыңыз керек. Сонда сіз барлық мүмкіндіктерді өзіңізге жағымды жағынан пайдалана алатыныңызға және өзіңізді жайлы әрі қауіпсіз сезінетініңізге сенімді бола аласыз. Осы нұсқаулықты жоғалтсаңыз, дереу Webasto ресми дилеріне хабарласуыңызды өтінеміз, онда сізге жаңа нұсқаулық беріледі (осыған қоса <http://dealers.webasto.com> қараңыз).

Осы жерде сипатталмаған жөндеу немесе техникалық қызмет көрсетуді тек Webasto ресми дилері жүргізе алады.

### Қызмет көрсету және техникалық қауіпсіздік ережелері

Еуроодақ заңнамасында 70/156/ЕЕС және/немесе ЕО/2007/46 (29/04/2009 жылғы көлік құралдарының жаңа түрлері үшін), Thermo Pro 50 Есо жылытқышы ЕСЕ R122 (жылытқыш) және ЕСЕ R 10 03 (ЕМС) талаптарына сәйкес келеді.

Алғашқы рет пайдаланудың алдында, жабдықты арнайы білім алған кәсіби қызметкерлер тексеруі тиіс.

Келесі орындарда пайдалануға **тыйым салынады**:



От қауіпті және жарылыс қауіпті жерде

- автожанармай құю станциялары мен мұнай қоймаларында;
- тұтанғыш булар немесе тозаң пайда болатын жерлерде (мысалы, жанар-жағармай материалдары, көмір, ағаш шаңы немесе астық қоймаларының жанында);
- шөп немесе жапырақ, картон, қағаз және т. б. сияқты жеңіл тұтанғыш материалдарға жақын болған кезде;
- жабық үй-жайларда (мысалы, гаражда, ауа тартқыш қондырғысы жоқ ангарда) және таймер немесе қашықтықтан іске қосу арқылы іске қосуға болмайтын жерлерде.



**Мыналарға тыйым салынады:**

- жылытқышты  $-40^{\circ}\text{C}$ -тан төмен немесе  $80^{\circ}\text{C}$ -тан жоғары температурада ұстау (сақтау температурасы), мұның салдарынан түзетілмейтін ақаулар пайда болуы мүмкін;
- салқындатқыш сұйықтығының құрамында антифриз болмаған жылытқышты пайдалану (үлесі кемінде 20 %).

**Жылытқышқа ұсынылатын іс-әрекеттер:**

- Зауыт тақтайшасында көрсетілген отындар мен номиналды кернеулер бойынша пайдалану.
- Жанған кезде көп мөлшерде түтін, ерекше шу немесе отын иісі пайда болған кезде жылытқышты өшіру. Жылытқышты WEBASTO фирмасында оқытудан өткен қызметкерлер тексергеннен кейін ғана соны қосуға болады;
- Қозғалтқыш суық болған кезде жылына кемінде бір рет кемінде 10 минутқа пайдалану.
- Жылытқыш жабдығын әр екі жыл сайын кемінде бір рет білікті қызметкерлерге тексерту.

### Жауапкершілік



- Монтаждау бойынша нұсқаулықты және ондағы нұсқауларды орындамаған жағдайда WEBASTO тарапынан жауапкершілік алынып тасталады. Сонымен бірге ол біліксіз жөндеу немесе түпнұсқа емес қосалқы бөлшектерді пайдаланып жүргізілген жөндеу үшін жауапты болмайды. Бұл түрін мақұлдау және ЕЭК мақұлдауының күшін жоюға негіз болады.
- Жауапкершілік бойынша шағымдар тек техникалық қызмет көрсету және қауіпсіздік нұсқаулары расталған кезде ғана қабылданады.

### Жылытқышты басқару

#### Режим

Жылытқыш көрсету функциясымен немесе стандартты таймері бар ауыстырып қосқышпен жабдықталуы мүмкін. Тұраққа қою температураға, желдеткіш берілісінің күйіне байланысты талап етілетін режимге сәйкес жүзеге асырылуы тиіс.



#### Назар аударыңыз:

Біз жылыту уақыты мен жол жүру уақытын үйлестіруге кеңес береміз. Жылыту уақыты = жол жүру уақыты. Мысалы: Егер жол жүру уақыты шамамен 20 минутты (бір бағытта) құрайтын болса, жылытқыштың жұмыс істеу уақыты 20 минуттан аспауы тиіс.

**Қызмет көрсету**

Біз жылытқышты жүйелі түрде кемінде екі жылда бір рет Webasto дилеріне тексертуге және оған қызмет көрсетуге кеңес береміз.

**Ескерту**

Жылытқышқа қызмет көрсету арнайы білімдер мен мамандандырылған құрал-саймандардың болуын қажет етеді. Дұрыс жүргізілмеген баптаулар немесе техникалық қызмет көрсету жылытқыштың зақымдалуына немесе апаттарға алып келуі мүмкін.

- Жабдықты тазартар алдында жылытқыш құралды сөндіріңіз.
- Тазалау үшін сығымдалған ауа немесе жоғары қысымды тазалау жүйесін қолданбаңыз.

**Ақаулар**

Жылытқыштың ақаулары анықталған жағдайдағы шаралар

Ақаулық пайда болған жағдайда жылытқыштың барлық сақтандырғыштары мен штекерлі ағытпаларын тексеру және табылған ақаулықтарды жою қажет. Ақаулық пайда болған жағдайда жылытқыш автоматты түрде бұғатталады.

- ақаулық бойынша контроллерде көрсеткіш жоқ.

Webasto техникалық қызмет көрсету станциясына жүгінбес бұрын ақаулықтарды – бұғатталған күйді өзіңіз түзетуге әрекет жасап көріңіз.

Пайдаланушы төмендегідей ақаулықтарды өз бетінше түзете алады:

Ақаулық белгісі	Ықтимал себебі	Жою
Жылытқыш автоматты түрде сөнеді (бұғатталған күй)	Іске қосқаннан немесе қайта қосқаннан кейін жану үдерісі жоқ, жылытқыш жұмыс істемейді	Қайта қосу (2 реттен көп емес)
Жылытқыш қосылмайды	Қуат көзінің проблемасы	Қуат беру жүйесін және сымдарын тексеріңіз
Жылыту барысында жылытқыш сөнеді (бұғатталған күй)	Салқындатқыш сұйықтық жеткіліксіз, осының салдарынан жылытқыш қызып кетеді.	Өндірушінің талаптарына сәйкес салқындатқыш сұйықтық қосып құйыңыз.

## Мочевина ерітіндісі деңгейінің сигнал шамы



**Назар аударыңыз, пайдалануға тыйым салынады!!!**

- Егер, AdBlue бағындағы сұйықтық деңгейі минималды мәннен төмен болса!
- Егер, AdBlue бағындағы сұйықтық деңгейі максималды мәннен жоғары болса!
- Қозғалтқыш жұмысын тоқтатқаннан кейін, 5-10 минут ішінде масса сөніп қалатын немесе аккумулятор клеммалары өшіріліп қалса!